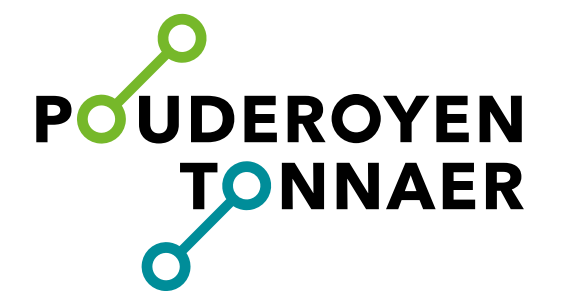




Landschapsplan OW-tangent Ulestraten

P190366.001 | 01 december 2023



Opdrachtgever: Gemeente Meerssen

Projectteam: Peter de Bie bnt,
Landschapsarchitect

Dominik Kriska bnt,
Landschapsarchitect

Status: Concept

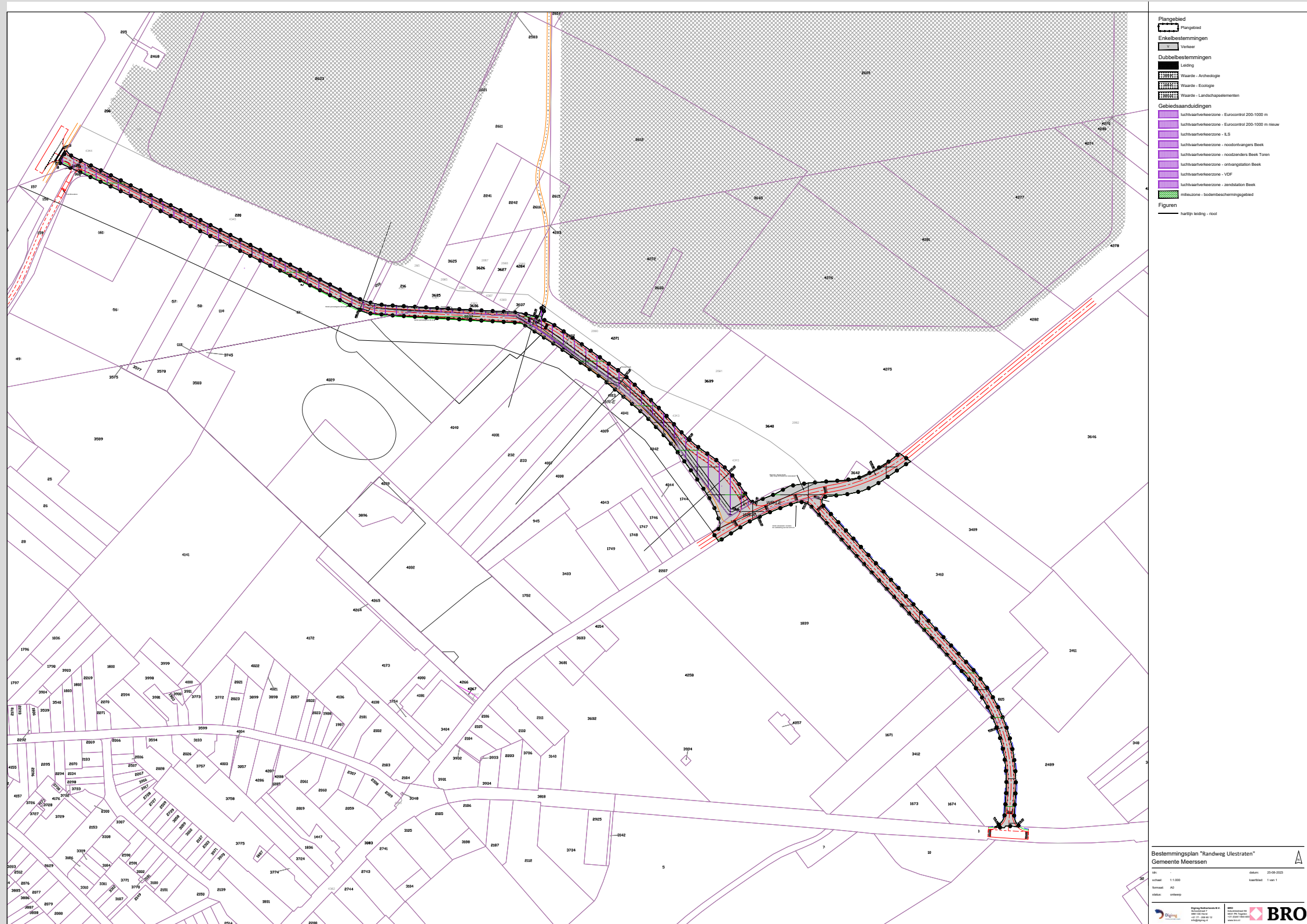
Landschapsplan OW-tangent Ulestraten

Inhoudsopgave

1.	Inleiding	4
1.1	Aanleiding	6
1.2	Ontwikkeling door de tijd heen	7
2.	Gebiedsbeschrijving	8
2.1	Foto's van het gebied	9
2.2	Ruimtelijke structuur omgeving	10
2.3	Ruimtelijke structuur planlocatie	11
3.	Ruimtelijke kernkwaliteiten	12
3.1	Landschappelijk casco	13
3.2	Stedenbouwkundig weefsel	14
4.	Beleidsanalyse	16
4.1	Provinciaal beleid	17
4.1.1	Handvat Nationaal Landschap Zuid-Limburg	17
4.2	Gemeentelijk beleid	19
4.2.1	Structuurvisie Buitengebied Gemeente Meerssen	19
4.2.2	Groenbeleidsplan Meerssen 2023-2043	20
5.	Plannen directe omgeving	22
5.1	Aviation Valley	23
5.2	Natuurbegraafplaats	25
6.	Ruimtelijk planconcept	26
6.1	Schetsontwerp Masterplan	28
6.2	Deelgebieden	30
6.2.1	Aansluiting op Europalaan	30
6.2.2	Langs de natuurbegraafplaats	31
6.2.3	Aansluitingen op Langs de Gewannen	32
6.2.4	Langs het sportpark	33
6.2.5	Aansluiting op Weg van Ulestraten naar Schimmert	34
7.	Referenties (eindbeeld)	36

1. Inleiding





Figuur 1. Ontwerp bestemmingsplan Randweg Ulestraten 25-08-2023

1.1 Aanleiding

De ontwikkeling van een landschappelijk inpassingsplan voor de Oost-West Tangent in Ulestraten vormt een belangrijk onderdeel van de voorliggende infrastructuurverbeteringen. Het landschappelijk inpassingsplan, bedoeld om opgenomen te worden in het voorontwerp bestemmingsplan, draagt bij aan een essentiële verbetering van de verkeerssituatie in de gemeente Meerssen. De nieuwe gebiedsontsluitingsweg tussen Maastricht Aachen Airport en bedrijventerrein Aviation Valley enerzijds, en de kern van Ulestraten anderzijds, is ontworpen om de druk op de Burgemeester Visscherstraat te verlichten. De Burgemeester Visscherstraat wordt momenteel veelvuldig gebruikt als sluiproute naar het bedrijventerrein en het vliegveld, wat leidt tot overlast voor de lokale gemeenschap.

De voorkeursvariant van het tracé, ontwikkeld door RHDHV, volgt vanaf de Europa-laan het pad van de Waselderweg, met een aansluiting via een kruising bij Langs de Gewannen, achter de tennisvelden, op de Pastoor van Eijsstraat en Hufkensveldweg. Het ontwerp van deze 60 km/uur weg vereist een doordachte landschappelijke integratie. Speciale aandacht is nodig voor de inpassing en inrichting van de weg langs de Natuurbegraafplaats aan de zuidzijde, het oostelijk gelegen sportpark, de aansluiting op de landschappelijke inrichting van het bedrijvenpark Aviation Valley en de diverse wegekruisingen. Dit initiatief benadrukt de noodzaak van een harmonieuze integratie van de nieuwe weg binnen het bestaande landschap en de beoogde inrichting van Aviation Valley waarbij zowel functionele als esthetische aspecten centraal staan.



Figuur 2. Regionale situering planlocatie

1.2 Ontwikkeling door de tijd heen

Aan het begin van de 20e eeuw was het dorp Ulestraten, samen met de omliggende gebieden, al volledig ontwikkeld voor landbouwdoeleinden. De focus lag hierbij op het verbouwen van suikerbieten, wat aangeeft dat de landbouw een belangrijke economische activiteit in de regio was. De ontwikkelingen tot ongeveer 1940 waren vooral gericht op infrastructuur. Er werd gewerkt aan het verbeteren van de verbindingen tussen de dorpen Bunde, Geulle, Meerssen, Rothem en Ulestraten. Dit hield in dat wegen werden verhard en verbreed, wat essentieel was voor de economische en sociale interactie tussen deze dorpen. Na de Tweede Wereldoorlog onderging Ulestraten een significante uitbreiding. De groei van de kern van het dorp vond voornamelijk plaats in de noordwestelijke richting. Daarnaast was er ook ontwikkeling langs de weg naar Schietecoven en Meerssen in de zuidelijke richting. Deze uitbreidingen weerspiegelen de naoorlogse behoefte aan woningbouw en de algemene groei van de regio.

Een interessant detail in de kaartgeschiedenis is de verdwijning en latere terugkeer van de Vlieker Eikenweg rond 1975. Dit duidt op veranderingen in de ruimtelijke planning en mogelijk op tijdelijke herstructureringen in het landschap. In de beginjaren van de 21e eeuw startten de plannen voor de uitbreiding van Maastricht Aachen Airport. Dit had een directe impact op het projectgebied, met name op de gronden ten noorden ervan. Deze gronden werden geleidelijk aan bouwrijp gemaakt, wat wijst op een verschuiving van landbouw naar meer stedelijke en industriële/bedrijfsmatige ontwikkelingen. Desondanks blijft de landbouw een belangrijke rol spelen in het gebied. Tot op de dag van vandaag worden de gronden ten noorden van Ulestraten gebruikt voor de teelt van aardappelen, bieten en uien, wat de voortdurende waarde van landbouw in de regio benadrukt.



Figuur 3. Topotijdreis 1925



Figuur 4. Topotijdreis 1975

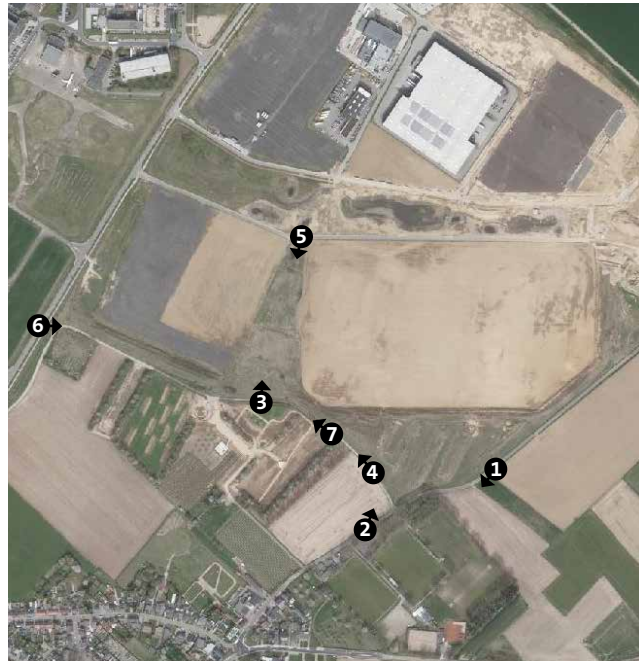


Figuur 5. Topotijdreis 2020

2. Gebiedsbeschrijving



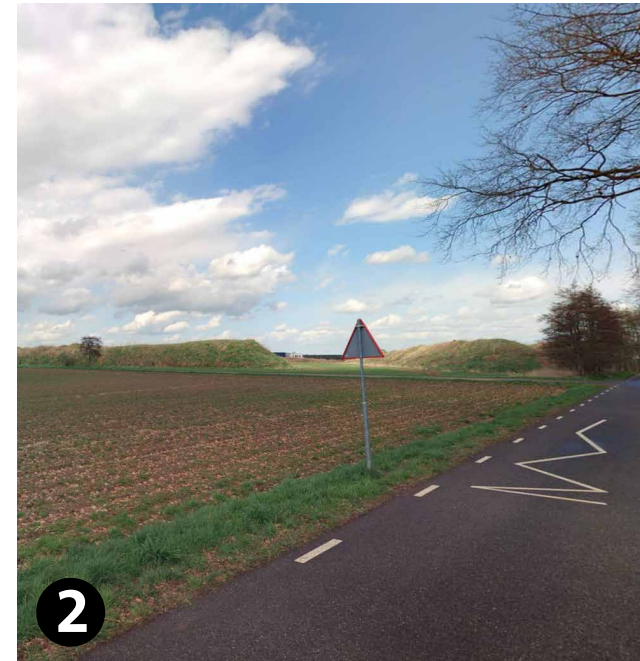
2.1 Foto's van het gebied



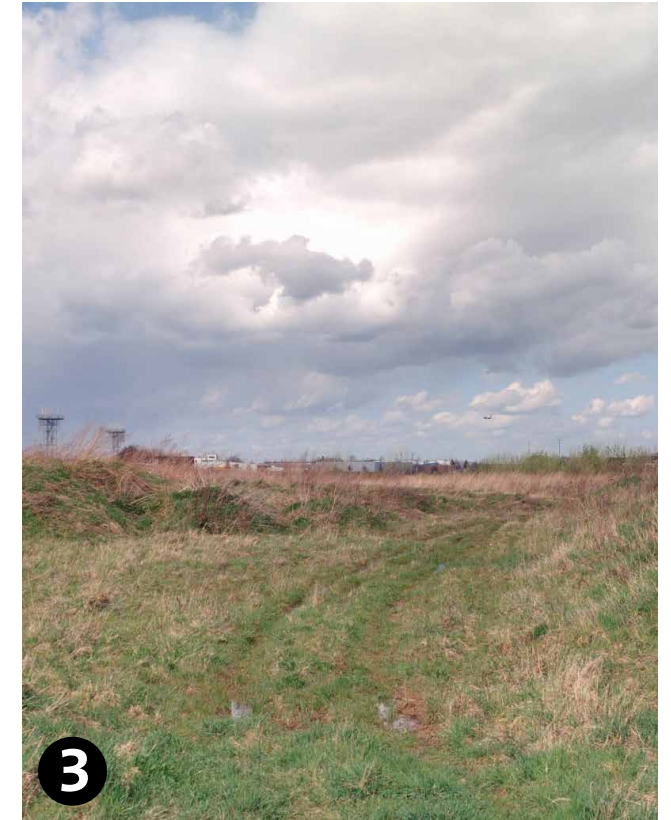
Figuur 6. Lufo A3 1 op 20000.png



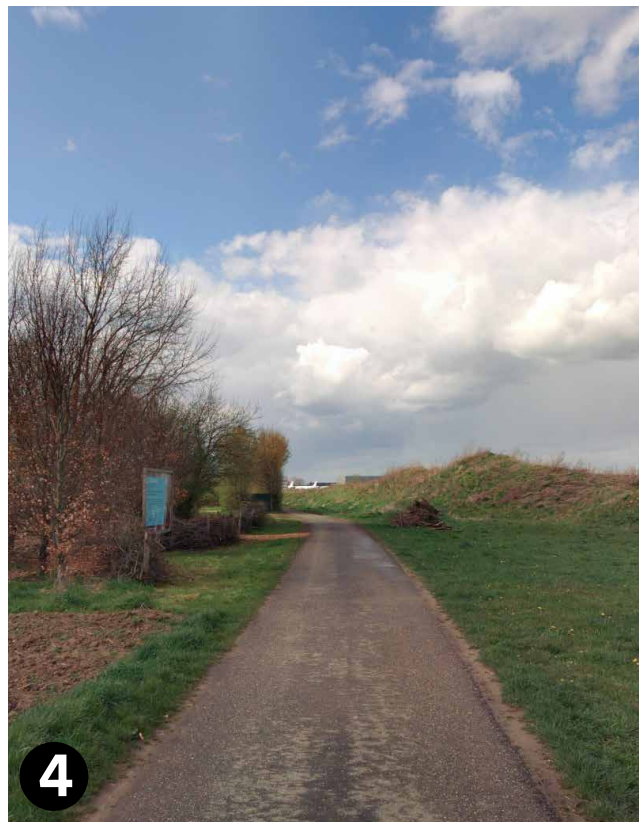
Figuur 7. Zicht op sportpark vanuit Langs de Gewannen



Figuur 8. Zicht op Waselderweg vanuit Langs de Gewannen



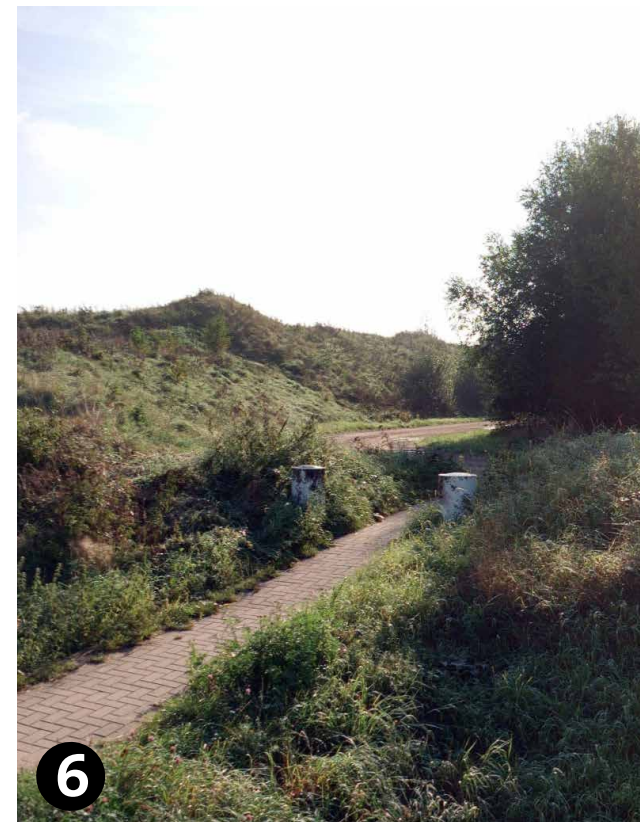
Figuur 9. Zicht vanuit Waselderweg richting ten noorden gelegen bedrijventerrein



Figuur 10. Zicht langs de Waselderweg richting het westen met de beukenbos aan de linkerkant



Figuur 11. Zicht vanuit Aviation Valley richting Waselderweg



Figuur 12. Zicht vanuit fietspad Europalaan richting fietsontsluiting naar Vlieker Eijkenweg



Figuur 13. Zicht vanuit Waselderweg richting natuurbegraafplaats met zijingang

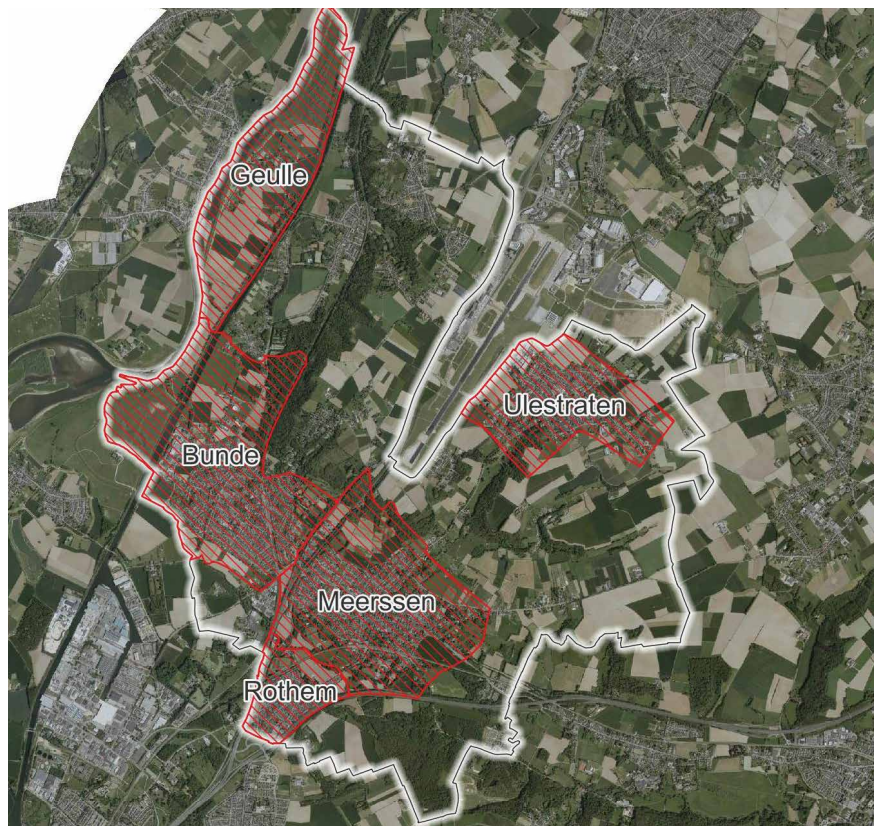
2.2 Ruimtelijke structuur omgeving

De ruimtelijke structuur van de gemeente Meerssen wordt bepaald door vijf kernen omgeven door een divers buitengebied, elk met hun eigen karakteristieken. Deze gebieden combineren verscheidene elementen zoals landschap, ecologie, infrastructuur en bebouwing, die samen de kwaliteit van de omgeving vormen. Belangrijk hierbij zijn de landschappelijke en ecologische aspecten, met nadruk op het behoud en versterking van natuurlijke elementen zoals boom- en haagstructuren, laanbeplantingen, groene bermen, oevers en sloten.

De groene structuur en gebiedstypologie speelt een sleutelrol in het uiterlijk en de duurzaamheid van de regio. Kenmerkend zijn de ongerepte bronbeekdalen en steile hellingen, die essentieel zijn voor het landschap. Binnen de gemeente wordt gestreefd naar het behouden van deze natuurlijke kenmerken en, waar mogelijk, het versterken van het landschappelijk karakter. Dit streven is gericht op zowel het behoud van het bestaande landschap als het erkennen van de historische kwaliteiten.



Figuur 14. Vliekerbos Ulestraten



Figuur 15. Gemeente Meerssen en de vijf kernen



Figuur 16. Waterval



Figuur 17. Visvijver Geulle

2.3 Ruimtelijke structuur planlocatie

De ruimtelijke structuur van de planlocatie wordt bepaald door haar agrarische aard en strategische ligging. Kenmerkend voor het gebied zijn de agrarische gronden, die voornamelijk bestaan uit fruitboomgaarden en ander agrarisch gebruik. Deze agrarische kenmerken geven het gebied een bepaalde landelijke identiteit en dragen bij aan het landschappelijke karakter.

Bijzonder aan de locatie is de nabijheid van het bedrijventerrein Maastricht Aachen Airport (MAA), de uitbreiding bedrijventerrein gevormd door Aviation Valley en het aangrenzende vliegveld. Deze ligging zorgt voor een interessante dynamiek tussen landelijk en industrieel gebruik van de ruimte. Voor landschapsonwikkeling bij de uitbreiding van het noordelijk gelegen bedrijventerrein, Aviation Valley, zijn in het verleden grondwallen aangelegd. Deze wallen zijn vervolgens beplant met struweel en bomen, wat bijdraagt aan een visuele scheiding en een zekere landschappelijke integratie tussen het bedrijventerrein en de omliggende gebieden.

De aanwezigheid van de natuurbegraafplaats ten zuiden van het bedrijventerrein versterkt deze landschappelijke integratie verder. Het bestaat uit voormalige agrarische percelen, omgevormd tot 'landschapskamers' tussen bestaande grondwallen. Deze kamers, grotendeels omsloten, vormen een rustgevend en natuurlijk element in het gebied. De Waselderweg, die door het gebied loopt, verbindt deze verschillende elementen met elkaar en biedt een doorkijk naar de omliggende ruimtelijke structuur.

Ondanks deze landschappelijke elementen, ontbreekt in de omgeving een onge-repte, bosrijke natuur, wat de open en agrarische sfeer van het gebied benadrukt. Als onderdeel van de ontwikkeling van het bedrijventerrein Aviation Valley is de vrijgekomen grond gebruikt voor natuurcompensatie. Dit omvat voornamelijk de creatie van een groen overgangsgebied met grondwallen, opgaande groenstructuren van o.a. fruitbomen, struwelen en bloemrijke kruidenvegetaties wat functioneert als visuele afscherming tussen het bedrijventerrein en de nabijgelegen woonkern Ulestraten.



Figuur 18. Langs de Gewannen



Figuur 19. Zicht op de kerk van Ulestraten



Figuur 20. Waselderweg

3. Ruimtelijke kernkwaliteiten



3.1 Landschappelijk casco

Het landschappelijk casco rond de planlocatie heeft zich ontwikkeld met een sterke nadruk op natuurcompensatie, voornamelijk als gevolg van de uitbreiding van Maastricht Aachen Airport (MAA) met de ontwikkeling van het bedrijvenpark Aviation Valley. Een significante toevoeging aan dit landschap is de realisatie van de natuur-begraafplaats, een project dat voortvloeit uit de natuurcompensatie-initiatieven. Een ander element in dit landschap is de historische weg Langs de Gewannen. Deze weg fungeert niet alleen als een fysieke verbinding, maar ook als een belangrijke structuurdrager die bijdraagt aan het behoud en de versterking van de bestaande landschappelijke structuren. Al met al wordt de landschappelijke structuur rond deze planlocatie gekenmerkt door een harmonieuze integratie van natuurlijke en landschappelijke elementen, met een voortdurende focus op het behoud van ecologische, esthetische en culturele waarden.



Figuur 21. Huidig landschappelijk casco



Figuur 22. Huidig landschappelijk casco met Aviation Valley

3.2 Stedenbouwkundig weefsel

Het stedenbouwkundig weefsel rond de planlocatie wordt gekenmerkt door een functionele en minder complexe structuur. De invulling en beleving van deze ruimte worden bepaald door vier hoofdfuncties: bedrijven ten noorden, landschapskamers ten zuiden, een sportpark ten zuidoosten en belangrijke verkeersaders die van noord naar zuid lopen. Deze verkeersaders vormen de ruggengraat van de stedenbouwkundige (en infra-)structuur, waarbij ze de verschillende functies met elkaar verbinden en de toegankelijkheid van het gebied vergroten.

De planlocatie, die ten noorden van de kern van Ulestraten ligt, bevindt zich in een gebied waar een verdichting van functies gaande is. Deze verdichting leidt tot de noodzaak van nieuwe infrastructurele ontwikkelingen, zoals een verbindingsweg tussen de Europalaan, de Pastoor van Eijsstraat en de Hufkensveldweg. Deze weg wordt beschouwd als essentieel om de groeiende functionele complexiteit te ondersteunen en om een efficiënte doorstroming van verkeer te waarborgen. Samenvattend reflecteert het stedenbouwkundig weefsel van de planlocatie een praktische benadering waarbij functionaliteit en toegankelijkheid centraal staan, aangevuld met noodzakelijke infrastructuur om de groeiende diversiteit van functies te ondersteunen.



Figuur 23. Huidig stedenbouwkundig weefsel



Figuur 24. Huidig stedenbouwkundig weefsel met Aviation Valley

4. Beleidsanalyse



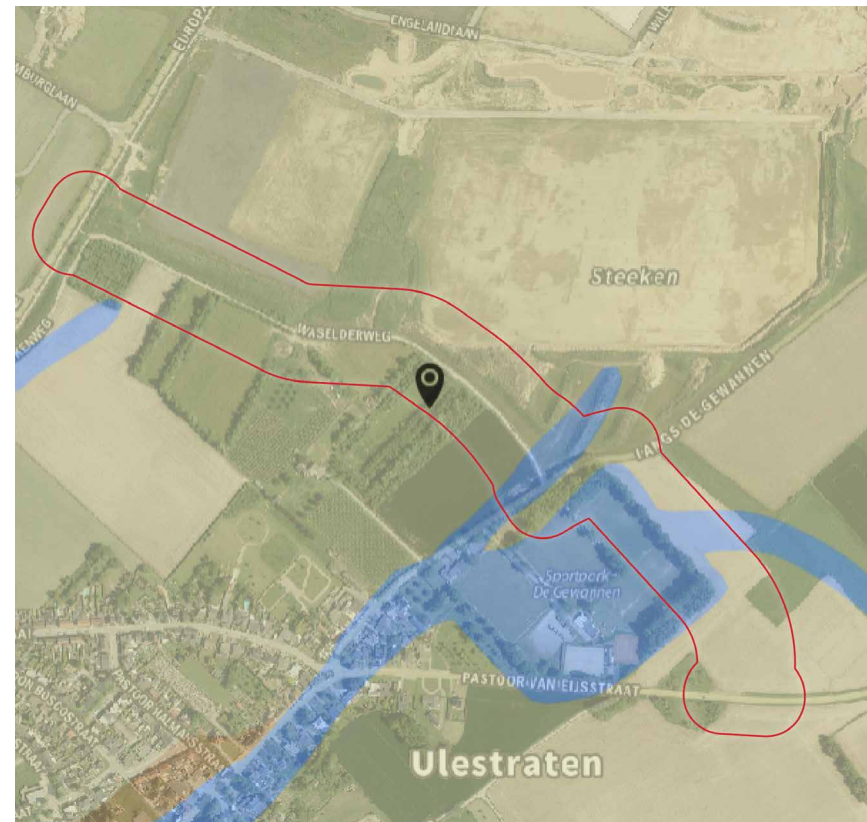
4.1 Provinciaal beleid

4.1.1 Handvat Nationaal Landschap Zuid-Limburg

De nieuwe rondweg in het plangebied valt binnen het beschermingsgebied van het Nationaal Landschap Zuid-Limburg. Dit gebied, een van de 20 nationale landschappen in Nederland, wordt gekenmerkt door een unieke combinatie van cultuurhistorische en natuurlijke elementen. Het Nationaal Landschap onderscheidt zich door de specifieke samenhang tussen natuur, reliëf, grondgebruik en bebouwing. De belangrijkste kernkwaliteiten van dit landschap zijn: het contrast tussen open en besloten ruimtes, het groene karakter, het landschapsreliëf en de rijke, gevarieerde cultuurhistorie. Bij ruimtelijke ontwikkelingen binnen dit gebied moeten deze kernkwaliteiten gerespecteerd worden. Volgens de Omgevingsverordening bestaat er in het algemeen een verbod op het uitvoeren van bepaalde handelingen in kwetsbare gebieden zoals beekdalen, bronnen of bronzones, graften en holle wegen. Echter, voor het specifieke plangebied van de nieuwe rondweg is dit verbod niet van toepassing.

De landschappelijke inpassing van de nieuwe rondweg zal aansluiting krijgen op de ontwikkelingen grenzend aan het plangebied. De aanwezige, en toekomstige, landschappelijke kwaliteiten van de natuurbegraafplaats en Aviation Valley vormen de leidraad voor de landschappelijke inpassing van de rondweg. De landschappelijk inpassing langs de rondweg vormt daarbij een gevarieerd beeld van groepsgewijs geplaatste opgaande boomstructuren, voedselrijk struwelen en open doorkijken naar het achterliggend open landschap. De inrichting benadrukt en versterkt daarmee het cultuurhistorisch karakter van het landschap. Met het aanbrengen van bloemrijke berm en losse groenstructuren een dynamische inpassing. Met het aanbrengen van aarden wallen ter plaatse van de landschappelijke inrichting van Aviation Valley wordt deze dynamische inrichting verder ondersteunt.

De landschappelijke inpassing wordt per deelgebied verder benoemt waarbij aansluiting wordt gezocht bij de specifieke kwaliteiten van het aangrenzende landschap.



Figuur 25. Landschapstypen



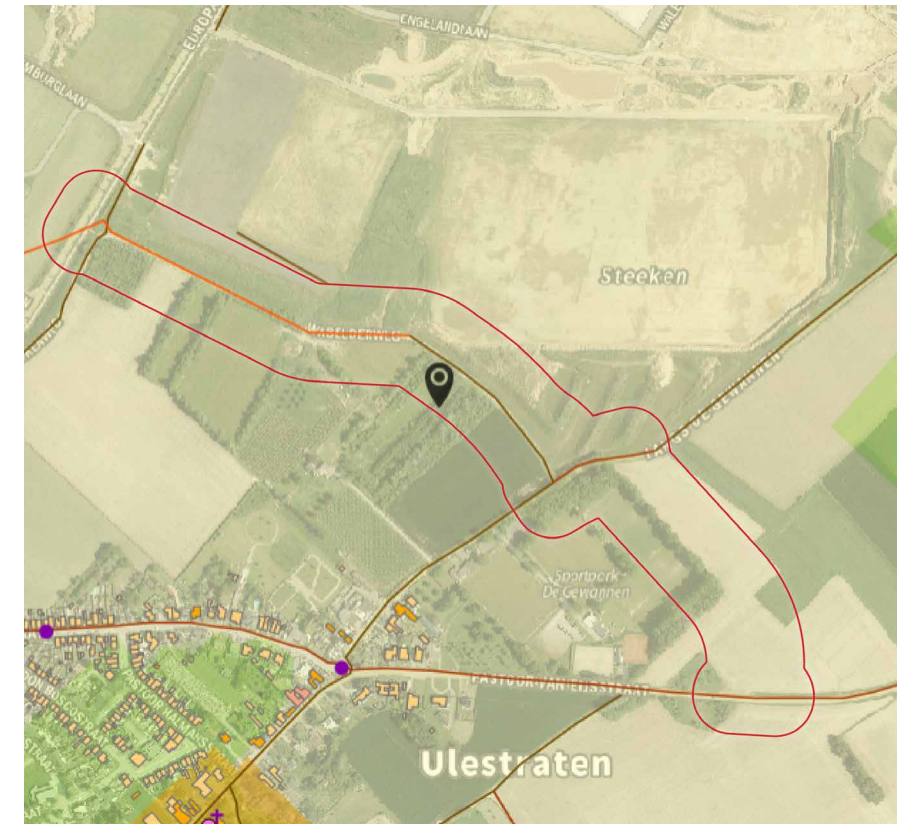
Figuur 26. Groen karakter



Figuur 27. Relief



Figuur 28. Open-besloten



Figuur 29. Cultuurhistorie

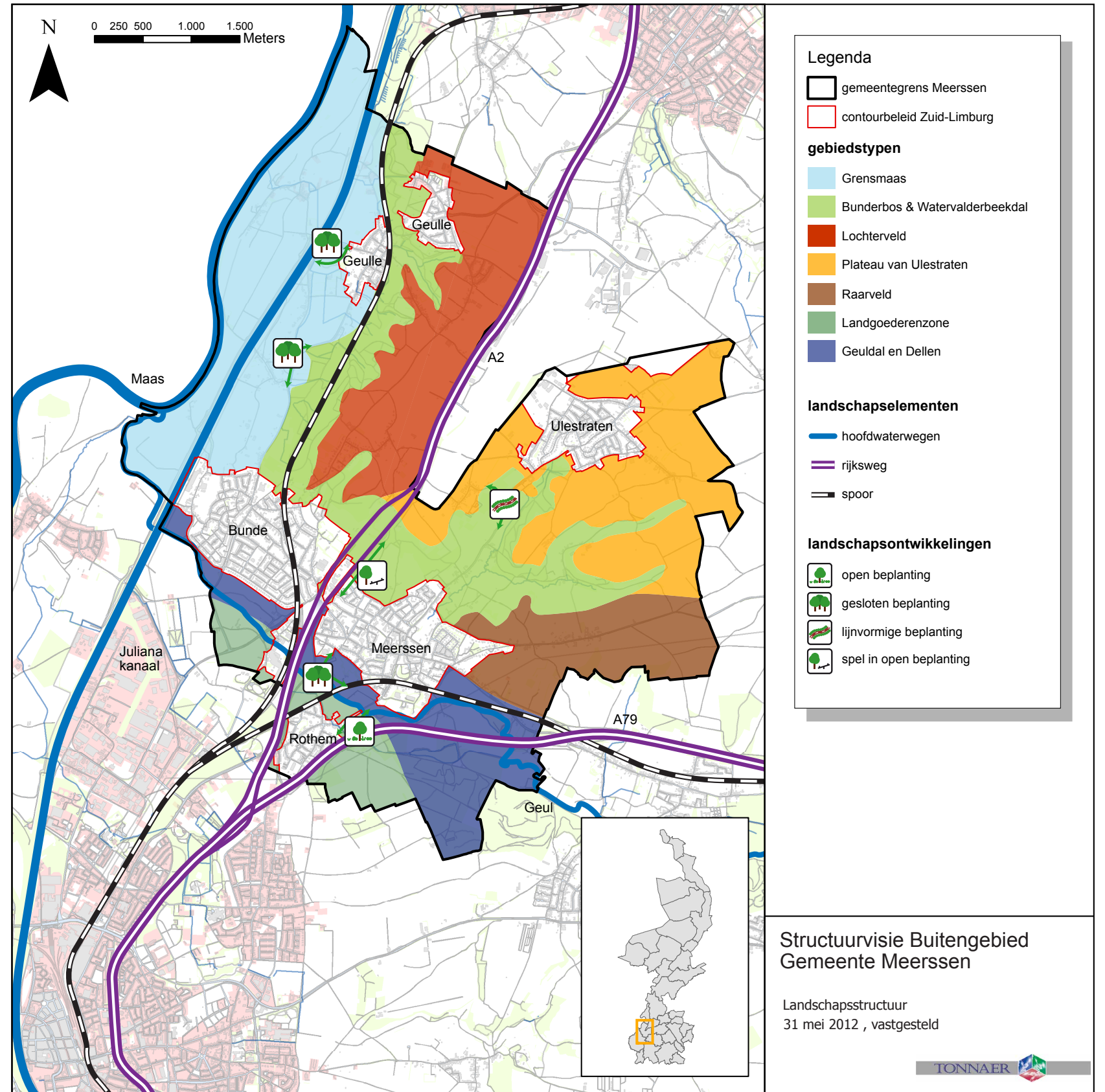
4.2 Gemeentelijk beleid

4.2.1 Structuurvisie Buitengebied Gemeente Meerssen

De "Structuurvisie Buitengebied gemeente Meerssen", vastgesteld op 31 mei 2012, is van toepassing op het plangebied, dat valt onder de gebiedstypologie 'Plateau van Ulestraten'. De landschappelijke waarde van dit gebied ligt in de variatie van bodemgebruik en de beperkte verspreiding van bebouwing. De voornaamste functies in dit gebied zijn landbouw, fruitteelt, natuur en bebouwing. Bij ingrepen in het landschap worden in de structuurvisie diverse maatregelen voorgesteld zoals het herstel van graften, erosiebeperking, lokale natuurontwikkeling, het herstel van hoogstamboomgaarden waar mogelijk rond kernen, en het behoud van kleine landschapselementen. De structuurvisie focust op algemene ontwikkelingsrichtlijnen voor het buitengebied, met bijzondere aandacht voor agrarische activiteiten, landschappelijke inrichting, en het behoud van ecologische waarden.

Het oostelijke deel van het plangebied, oostelijk van de "Langs de Gewannen", grenst aan 2 gebieden die in transitie zijn en een nieuwe landschappelijke inrichting krijgen. De inrichting van deze gebieden wordt vormgegeven waarbij de met de landschappelijke inrichting de agrarische activiteiten, o.a. de vorm van fruitteelt, wordt gereflecteerd. De ecologische waarde en de plaatselijke flora en fauna, waaronder de dassenpopulatie, wordt daarbij versterkt.

De landschappelijke inrichting van de rondweg vind aansluiting bij, en versterkt deze ecologische waarden. Met de aanleg van dassen onderdoorgangen op strategische locaties wordt het leefgebied van de dassen aan weerszijde van de rondweg geborgd.



Figuur 30. Structuurvisie Buitengebied kaart

4.2.2 Groenbeleidsplan Meerssen 2023-2043

In Ulestraten, Geulle en Schietecoven worden specifieke landschappelijke verbeteringen voorgesteld, waaronder het plaatsen van solitaire bomen op strategische locaties, zoals langs de Sint-Catharinastraat, en het aanleggen van dubbele bomenrijen langs nieuwe wegen. Deze groenelementen verbeteren volgens het groenbeleidsplan niet alleen het visuele aspect van de omgeving, maar versterken ook de identiteit en herkenbaarheid van deze gebieden.

Het Groenbeleidsplan benadrukt het belang van historische wegen, die als hoofdverbindingen tussen kernen dienen en vaak met bomen zijn omzoomd om de oriëntatie en herkenbaarheid te vergroten. Het behoud van bestaande bossen en bosschages rondom de kernen is cruciaal, aangezien deze als groene mantels functioneren, bijdragen aan de inbedding van bebouwing in het landschap en de cultuurhistorische waarden behouden. Het plan richt zich verder op algemene landschappelijke aspecten, het behoud van groenstructuren, en ecologische diversiteit. Bijzondere aandacht gaat uit naar het herstel en behoud van natte vegetatie, groenstructuren langs waterwegen en het verbeteren van de leefomstandigheden voor diverse soorten flora en fauna.

In het groenbeleidsplan wordt ter plaatse van het plangebied een dubbele bomenrij als herkenbare landschappelijke drager voorgesteld. De landschappelijke inpassing van de nieuwe rondweg zal afwijken van het voorstel om een dubbele bomenrij langs nieuwe wegen te plaatsen. Voor dit initiatief wordt met de landschappelijke inpassing juist aansluiting gezocht bij de aanwezige landschappelijke en ruimtelijke kwaliteiten en het cultuurhistorisch landschap. Een doorgaande dubbele bomenrij als begeleiding van de weg is daarbij niet wenselijk.

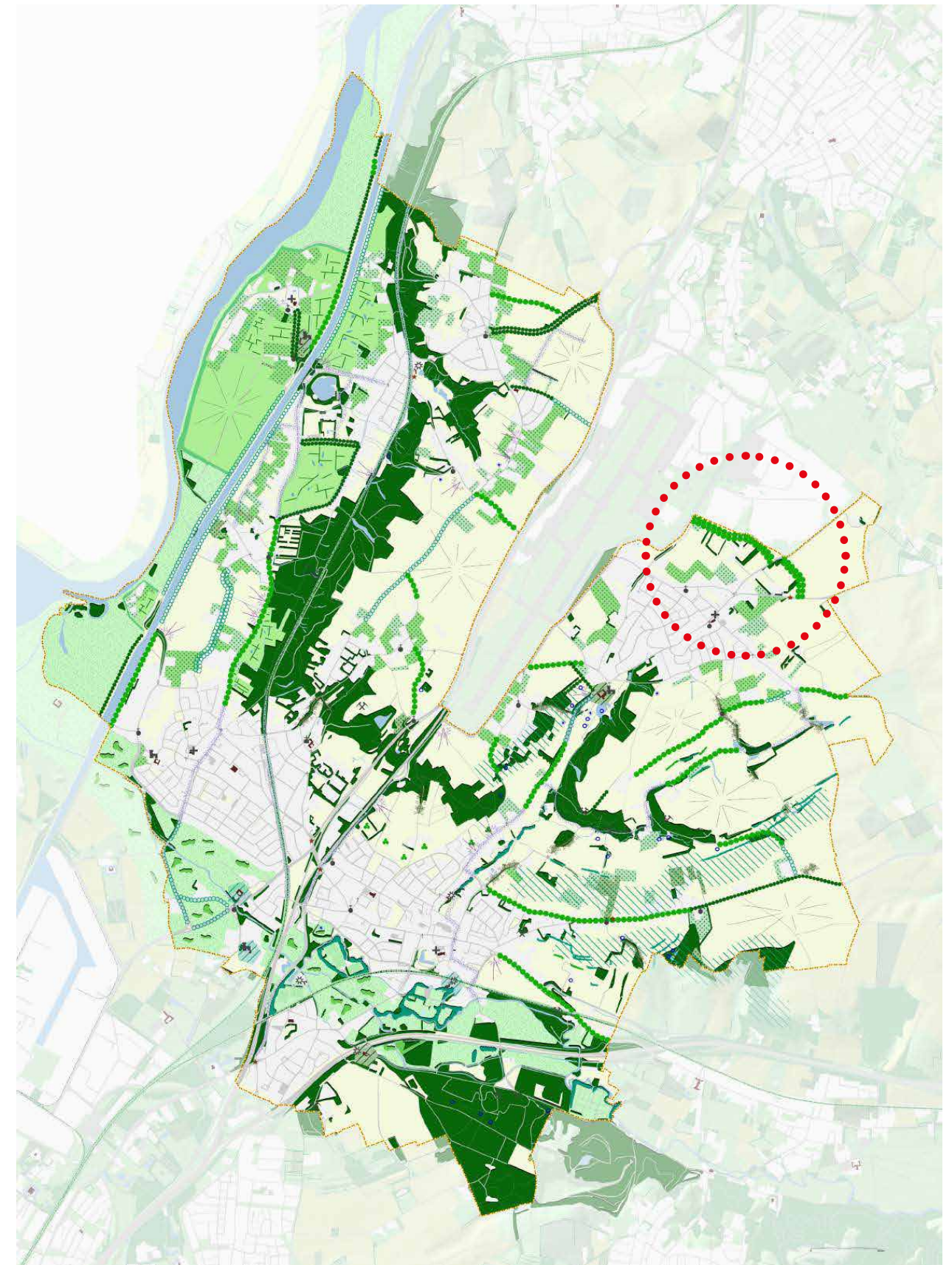
De inrichting en begeleiding van de weg wordt vormgegeven door het groepsgewijs aanplanten van boom- en struweel structuren met zichtlijnen naar het achterliggende landschap. Hiermee wordt ruimtelijk en landschappelijk aansluiting gezocht bij de inrichtingstypologie van Aviation Valley aan de noordzijde en de natuurbegraafplaats aan de zuidzijde. Deze inrichtingsvorm wordt doorgezet langs het sportpark tot aan de Hufkensveldweg (weg van Ulestraten naar Schimmert) waarbij de profilering en de landschappelijke en ruimtelijke beleving van de weg eenduidig wordt vormgegeven.

Kleurcodering kaart

	Nieuw
	Versterken
	Duurzaam behouden

Legenda kaart

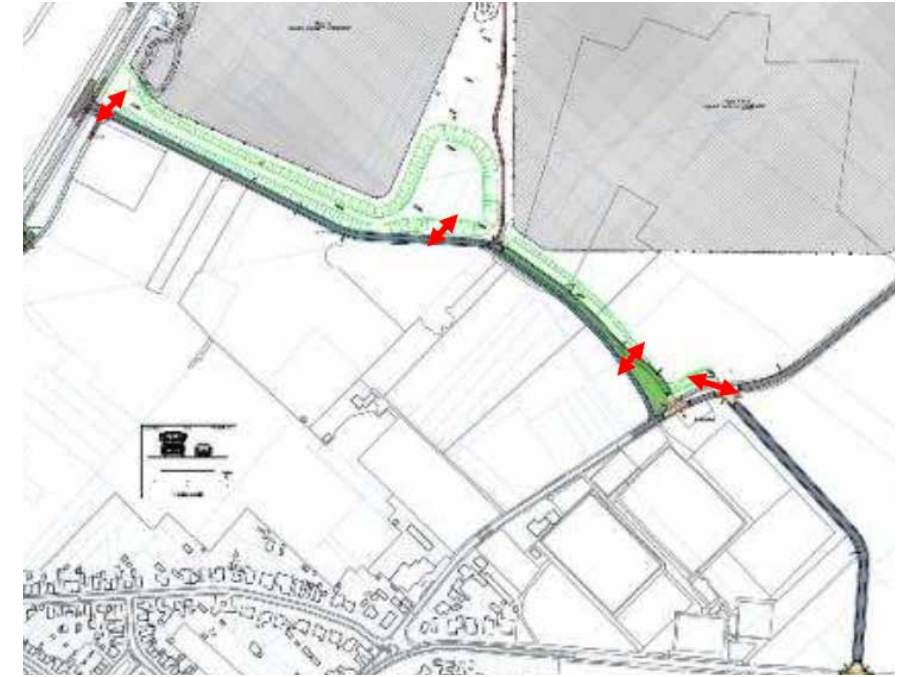
	Versterken natuurlijk Geuldal / Maasdalen
	Inbedden sportlocaties Geuldal
	Versterken cultuurlijk Maasdalen
	Versterken hagenstructuur Maasdalen en vernatten broekgebieden
	Dorpsmantel (kleurcode)
	Boomrijke plek (kleurcode)
	Zicht op het landschap behouden
	Behouden openheid plateaus
	Bomen / struweel (kleurcode)
	Bomenrij enkel (kleurcode)
	Bomenrij dubbel (kleurcode)
	Versterken entrees kernen
	Bos
	Koesteren holle wegen
	Graften (kleurcode)
	Groeve
	Ensemble kasteel/landgoed/erfgoed (kleurcode)
	Watermolen
	Wegkruis / kerk
	Kapelletje
	Verdichten plateauranden
	Poel bestaand
	Waterbuffer toekomstig



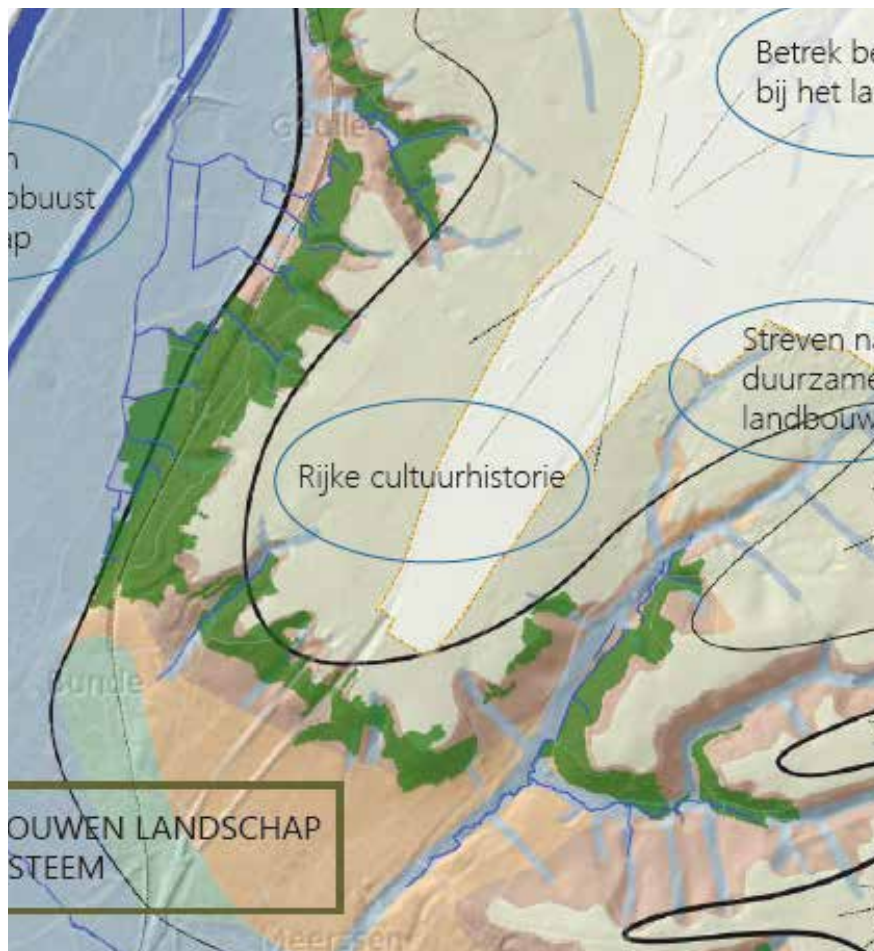
Figuur 31. Groenbeleidsplan

Dassenpopulatie

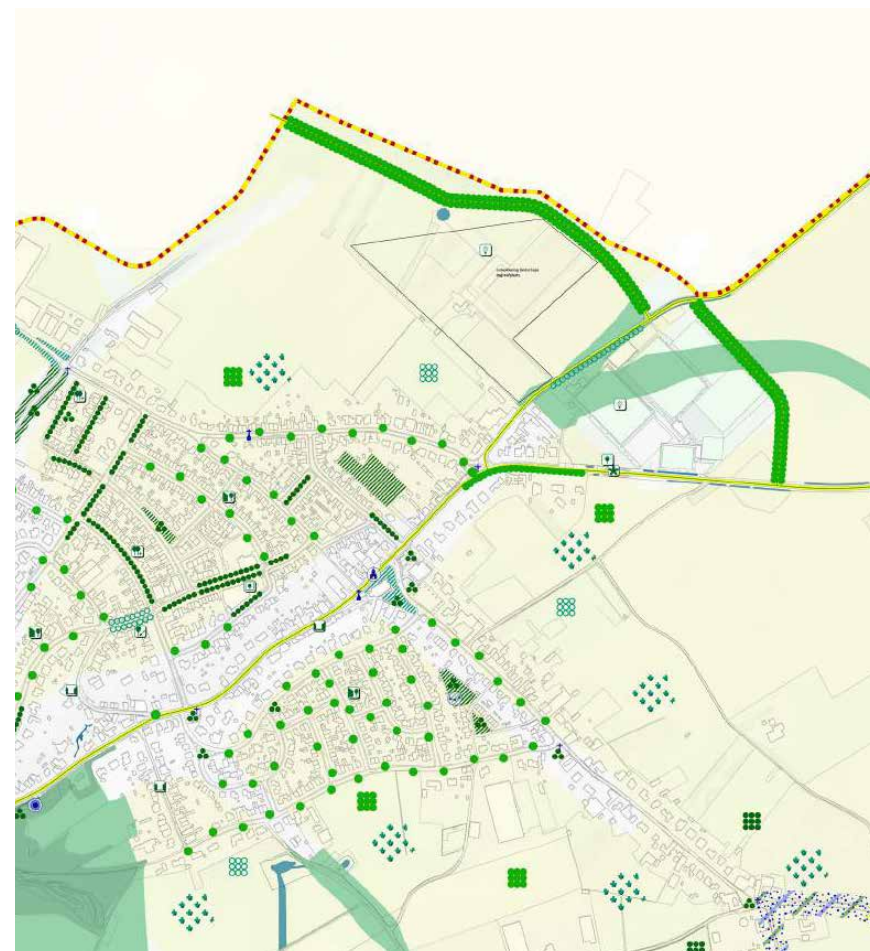
Vanuit het perspectief van het initiatief voor de aanleg van een nieuwe rondweg, wordt er speciale aandacht besteed aan de bescherming en ondersteuning van de lokale dassenpopulatie. Ondanks dat de aanleg van de rondweg een deel van het leefgebied van de das beïnvloedt, worden er maatregelen getroffen om dit te compenseren. Dit omvat het behouden en uitbreiden van een geoptimaliseerd biotoop in de vorm van boomgaarden en houtwallen in het zuidelijk natuurcompensatiegebied en een centrale groene zone die dient als migratiecorridor en foerageergebied voor de dassen. Daarnaast worden er specifieke dassenoversteekpunten geïntegreerd in het ontwerp van de rondweg om de migratie van de dassen te faciliteren en verstoringen te minimaliseren, waarmee de ambitie om de lokale dassenpopulatie te ondersteunen en te beschermen, wordt nagestreefd.



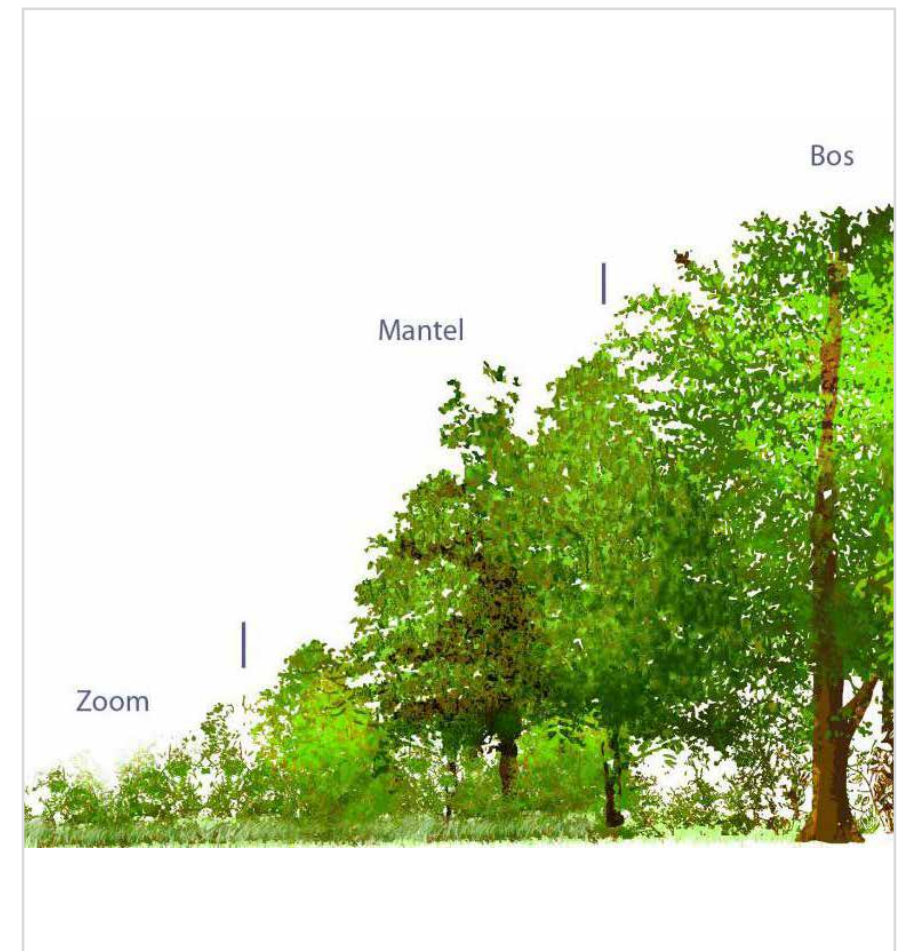
Figuur 35. Voorgestelde locaties voor dassenoversteekpunten



Figuur 33. Groenvisie verbeeld op kaart



Figuur 34. Overzichtskaart voor Ulestraten



Figuur 32. Schematische dwarsdoorsnede van mantel-zoomvegetatie

5. Plannen directe omgeving



5.1 Aviation Valley

Het project Businesspark Aviation Valley zoals beschreven in het document "Masterplan Businesspark Aviation Valley, mei 2016" is een uitgebreid plan voor de ontwikkeling van een bedrijvenpark gericht op luchtvaart gerelateerde bedrijvigheid en logistiek bij Maastricht Aachen Airport. Dit plan, opgesteld door verschillende partners waaronder Dura Vermeer, Provincie Limburg en ALDC, beschrijft de visie, infrastructuur, landschappelijke inrichting, en architecturale principes voor het gebied.

Het plan benadrukt de strategische ligging van het park in Zuid-Limburg, nabij Maastricht en langs de A2, en legt de focus op het realiseren van een ringweg voor goede verkeersafwikkeling. Een aanzienlijk deel van het terrein (circa 109 ha) is gereserveerd voor luchthaven gebonden bedrijvigheid, logistiek en moderne gemengde bedrijvigheid, waarbij rekening wordt gehouden met de landschappelijke integratie en de ecologische waarde van het gebied. Het plan voorziet in de ontwikkeling van geconcentreerde clusters van bedrijven met een efficiënt grondgebruik en een sterke landschappelijke inbedding.

Belangrijke aspecten zijn de aandacht voor natuur en groen, infrastructuurontwikkeling met aandacht voor fietsroutes, en specifieke bouw- en ontwerpvoorschriften die aansluiten bij de omgeving en de beoogde uitstraling van het park. Het plan omvat ook maatregelen voor waterbeheer en het bevorderen van de biodiversiteit, met name gericht op de bescherming van lokale fauna zoals de das.

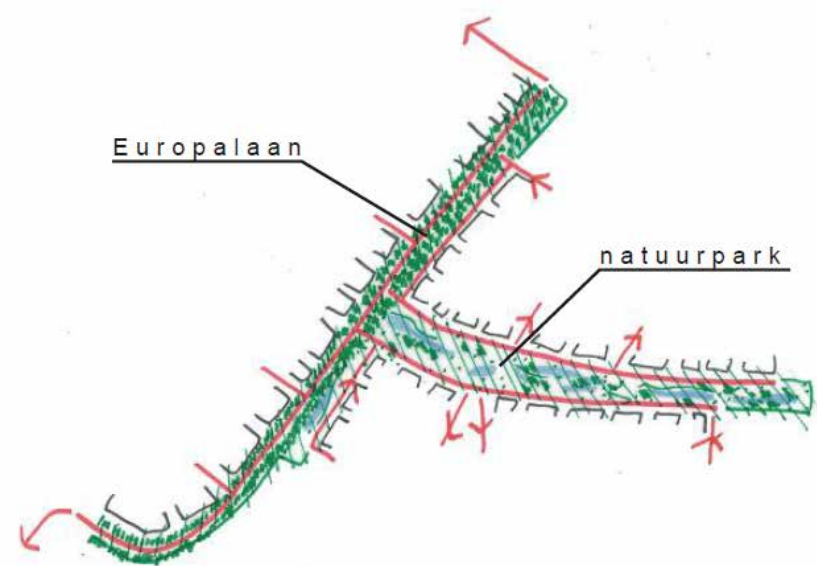
Het document bevat ook informatie over reeds gerealiseerde projecten binnen het businesspark, die als voorbeelden dienen van de beoogde ontwikkelingsrichting.

Het voorstel om een tracé te ontwikkelen is in het kader van Aviation Valley bijzonder relevant. Dit tracé zal deel uitmaken van de bredere infrastructuurontwikkeling die gerelateerd is aan het Aviation Valley-concept. De rondwegontwikkeling valt deels binnen het concept van Aviation Valley, maar overschrijdt ook de grenzen ervan, wat impliceert dat het niet alleen invloed heeft op het businesspark zelf, maar ook op de omliggende gebieden.

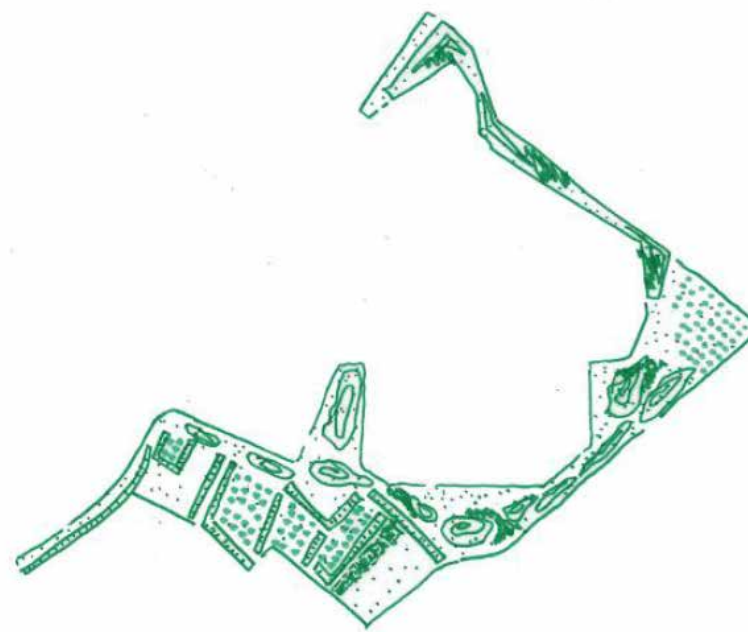
Een aandachtspunt hierbij is het sportpark, dat momenteel niet is opgenomen in het Aviation Valley-plan. Bij het ontwikkelen van het tracé is het belangrijk om de visuele en landschappelijke continuïteit langs de weg te handhaven, in lijn met de ontwerp principes die hier worden voorgesteld en in aansluiten bij de principes van Aviation Valley. Dit betekent dat er tevens rekening gehouden moet worden met de verschijningsvormen van het sportpark en het open agrarische landschap.



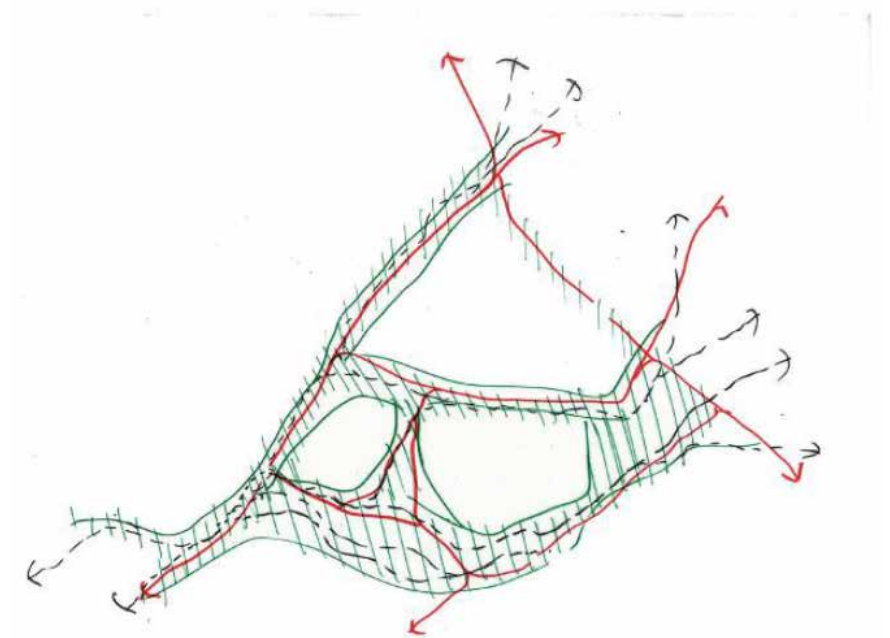
Figuur 36. Aviation valley masterplan (bewerkt met context nieuwe rondweg)



Interieur



Exterieur



Dooradering

5.2 Natuurbegraafplaats

Het ontwerp van de natuurbegraafplaats is geïnspireerd door bestaande invulling voor natuurcompensatie als onderdeel van het noordelijk gelegen bedrijventerrein. Deze grondwallen, aangelegd en beplant met struweel en bomen, vormen een natuurlijke basis voor het ontwerp van de begraafplaats. Tussen deze grondwallen zijn verschillende 'landschapskamers' gecreëerd, die elk een uniek deel van de begraafplaats vertegenwoordigen. Deze kamers zijn ontworpen om verschillende soorten groene omgevingen te bieden, elk met hun eigen thema.

Een bijzonder aspect van deze landschapskamers is de verscheidenheid in omgevingen. Naast natuurlijke settings zoals een heideveld, omvatten ze ook cultuurlandschappen zoals fruitboomgaarden. Dit biedt een diversiteit aan sferen en ervaringen voor bezoekers en biedt een unieke laatste rustplaats in verschillende natuurlijke decors.

De open delen tussen de grondwallen, de 'gaten', worden opgevuld met toegevoegde groensingels. Dit zorgt ervoor dat de landschapskamers vrijwel volledig omsloten worden, wat bijdraagt aan het introverte karakter van de begraafplaats. Dit ontwerp versterkt de rust en sereniteit van de omgeving, essentieel voor een plaats van herinnering en reflectie.

De landschappelijke inpassing van de nieuwe rondweg respecteert de gerealiseerde groenstructuur en zal hierop inspelen door de aanwezige landschappelijke kwaliteiten van open en dicht, opgaande groenstructuren afgewisseld met laagten en doorkijken te behouden en te versterken.



Figuur 38. Schetsontwerp Natuurbegraafplaats Meerssen

6. Ruimtelijk planconcept

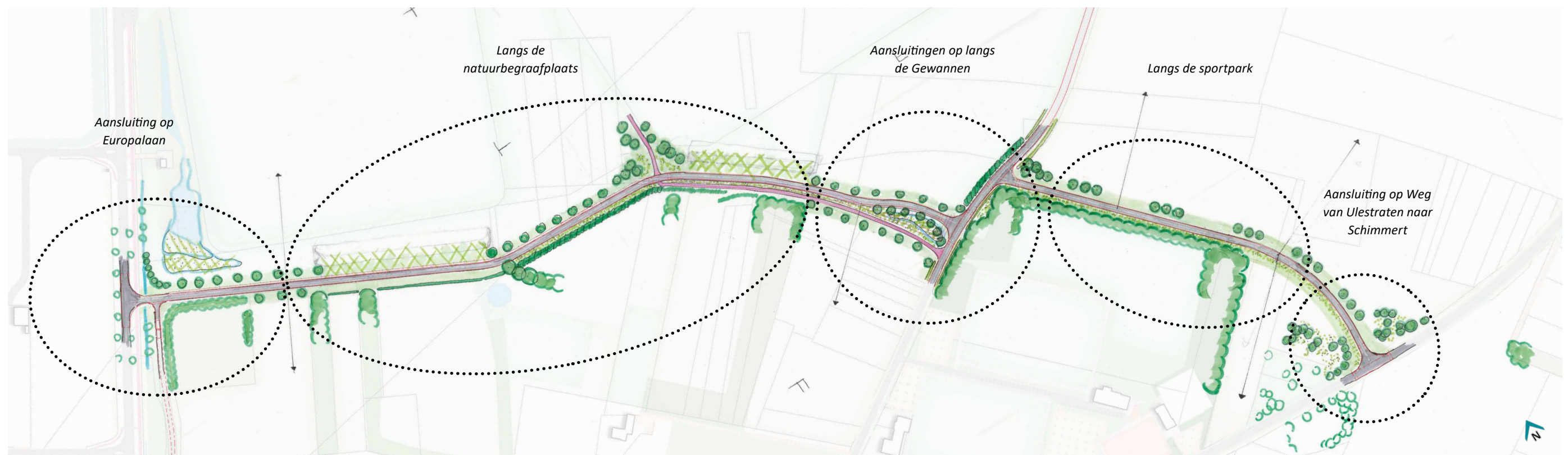


Het planconcept voor de nieuwe rondweg bij Aviation Valley is gericht op een harmonieuze integratie met de omliggende natuur en het cultuurhistorische landschap. Het omvat de aanleg van groene afscheidingen, het benutten van landschappelijke en ruimtelijke kwaliteiten, en het integreren van diverse landschapskamers met inheemse beplanting. Er wordt specifieke aandacht besteed aan het behoud van zichtlijnen naar het achterliggende landschap en de inpassing van nieuwe infrastructuur, zoals een fietsroute, op een organische en esthetisch verantwoorde wijze. Het plan is flexibel per deelgebied, met maatwerk dat de verbinding tussen noord en zuid versterkt.

Randvoorwaarden en uitgangspunten

- **Aansluiting op Omgeving:** De inrichting en aansluiting van de rondweg richten zich op de aanwezige landschappelijke en ruimtelijke kwaliteiten van de omgeving. De rondweg zoekt aansluiting bij Aviation Valley in het noorden en de natuurbegraafplaats in het zuiden.
- **Benadrukken Cultuurhistorisch Landschap:** Het ontwerp benadrukt het cultuurhistorisch karakter van het landschap.
- **Geen doorgaande Bomenrijen:** Er worden geen doorlopende bomenrijen geplaatst langs de rondweg.
- **Wegbegeleiding:** De begeleiding van de rondweg wordt vormgegeven door groepsgeplante aanplantingen van bomen en struiken, met behoud van zichtlijnen op het achterliggende landschap.

- **Dynamische Inpassing:** Er worden bloemrijke bermen en op enkele plekken verlagingen van het maaiveld voorgesteld om de rondweg gevarieerd, ecologisch en dynamisch in te passen.
- **Inheemse Beplanting:** Alle nieuwe beplantingen langs de rondweg worden uitgevoerd met inheemse soorten.
- **Fietsroute Integratie:** De nieuwe fietsroute door Aviation Valley wordt organisch ingepast bij de kruising met de rondweg, in aansluiting op de parkachtige structuur van Aviation Valley.
- **Maatwerk per Deelgebied:** Elk deelgebied krijgt een specifieke inrichting, waarbij bestaande groenstructuren worden ingepast en gebruikt in de landschappelijke inpassing van het nieuwe wegtracé. Openheid langs de noordzijde vormt hierbij het verbindend element. Aansluitingen op bestaande wegen en nieuwe kruispunten worden voorzien van een passende inrichting.
- **Groene Afscheiding:** Optioneel kunnen groene afscheiding in de vorm van aardenwallen beplant met voedselrijke struwelen worden gecreëerd, die aan de noordzijde het bedrijvenpark Aviation Valley afbakent.



Figuur 39. Conceptschets landschappelijke inpassing met aanwijzing deelgebieden

6.1 Schetsontwerp Masterplan





6.2 Deelgebieden

6.2.1 Aansluiting op Europalaan



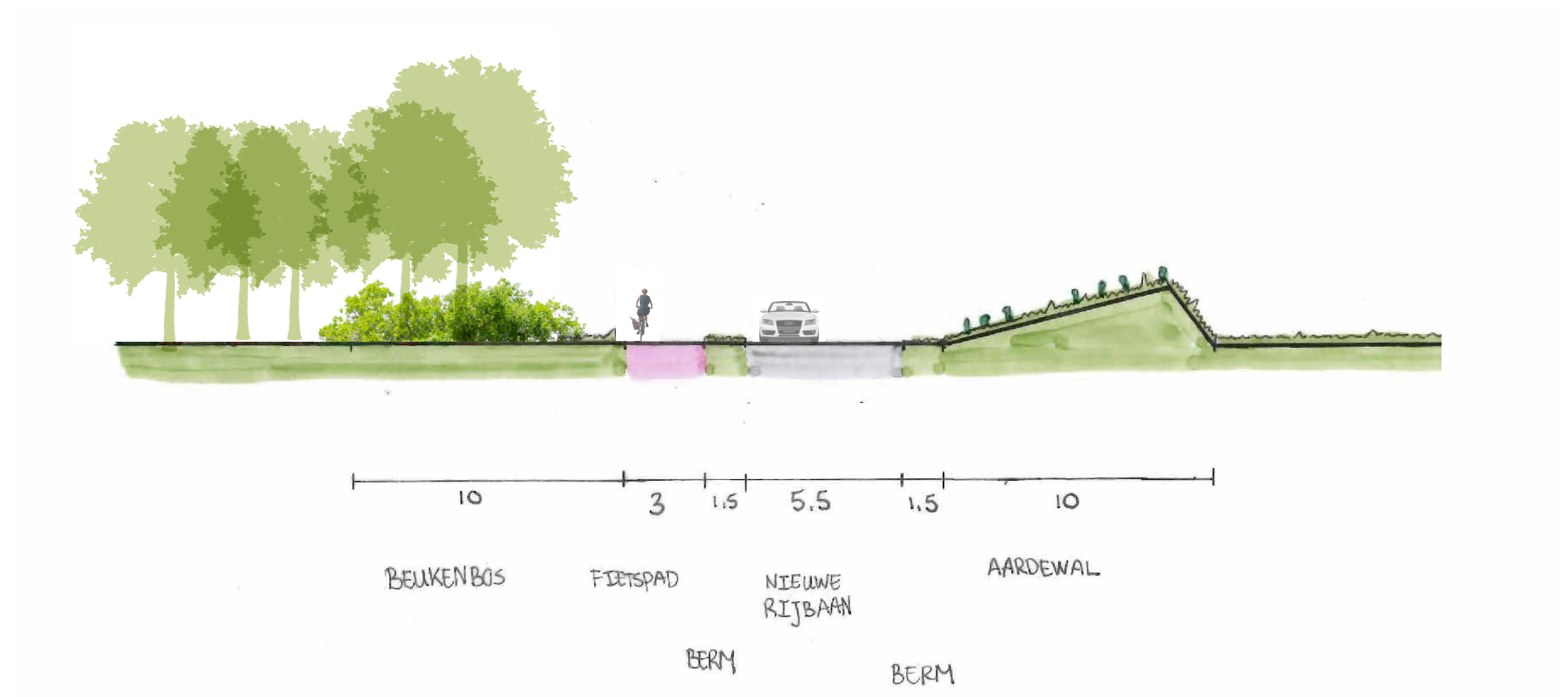
Figuur 40. Deelgebied Aansluiting op Europalaan



6.2.2 Langs de natuurbegraafplaats



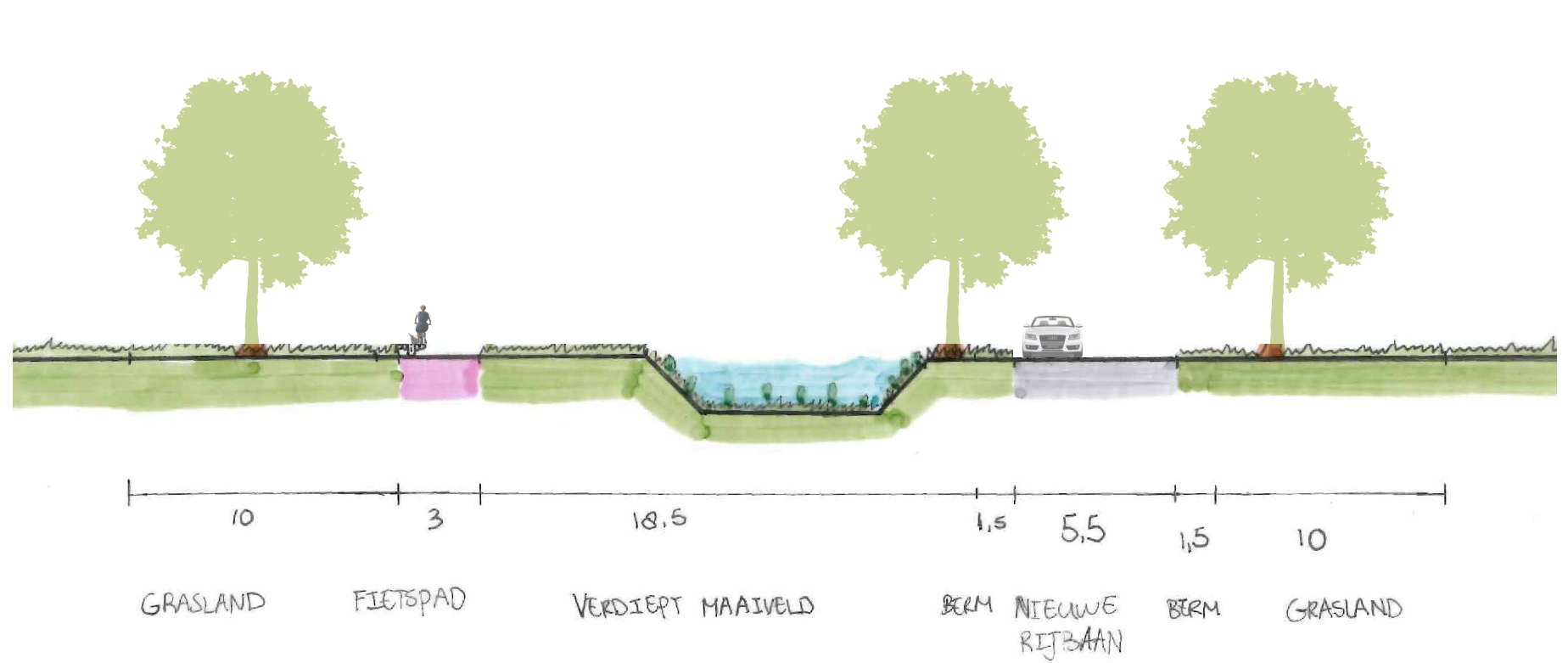
Figuur 41. Deelgebied Langs de natuurbegraafplaats



6.2.3 Aansluitingen op Langs de Gewannen



Figuur 42. Deelgebied Aansluiting op Langs de Gewannen

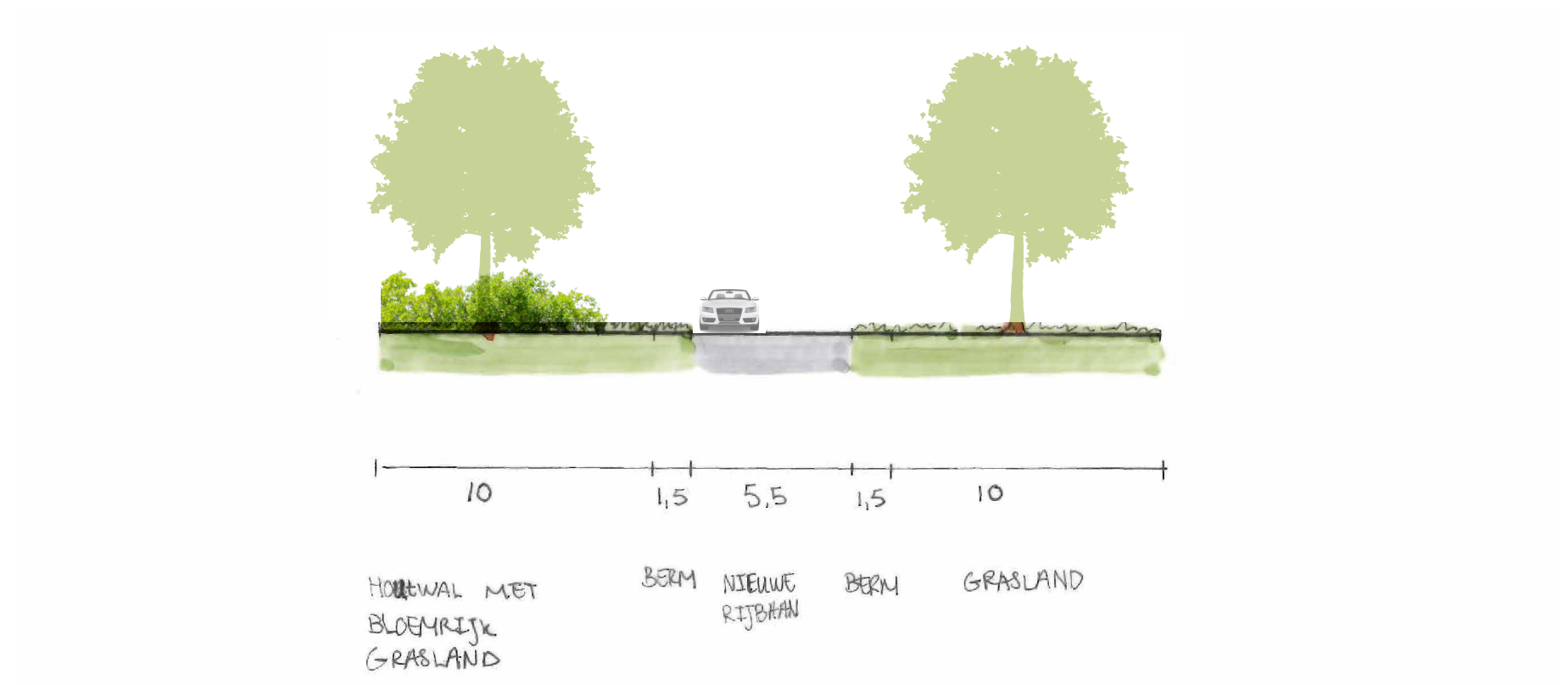


Figuur 43. principeprofielen handschets-03.jpg

6.2.4 Langs het sportpark

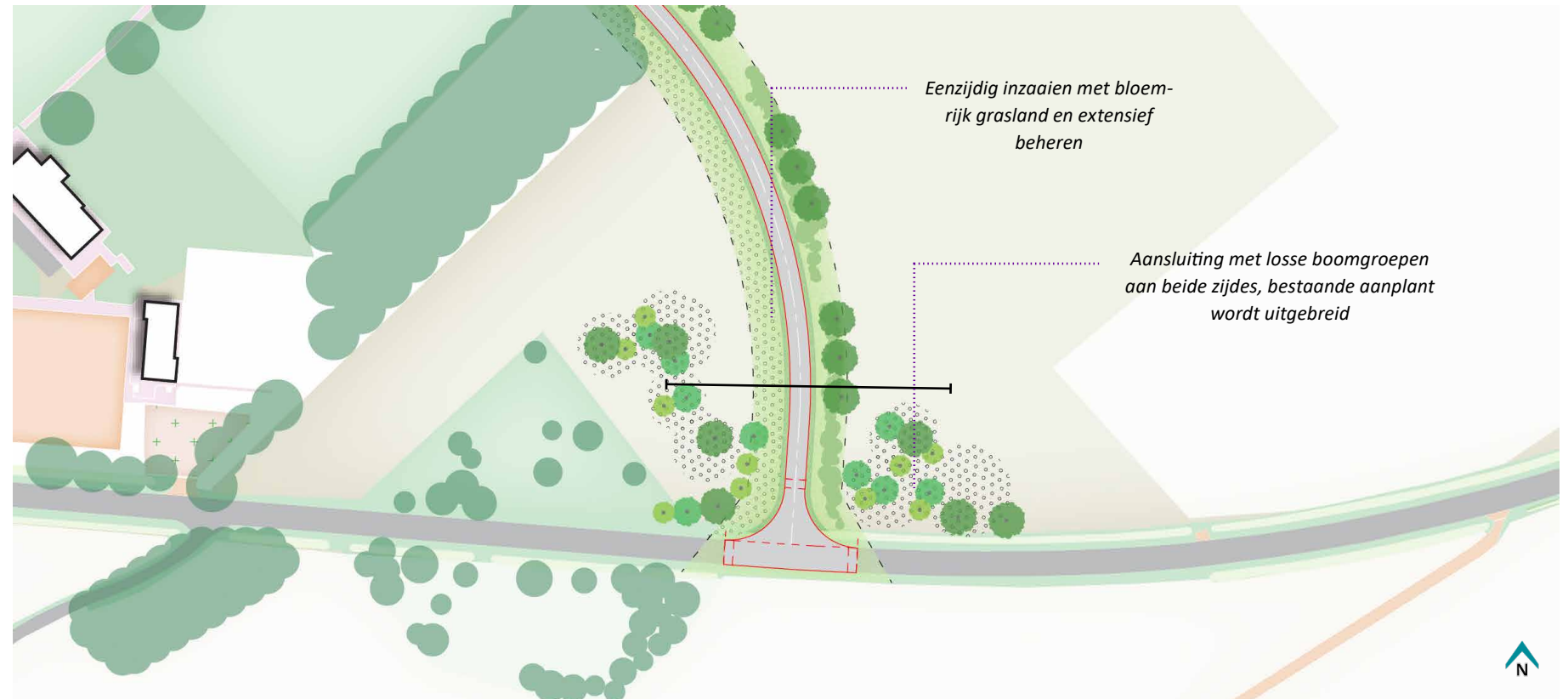


Figuur 44. Deelgebied Langs het sportpark

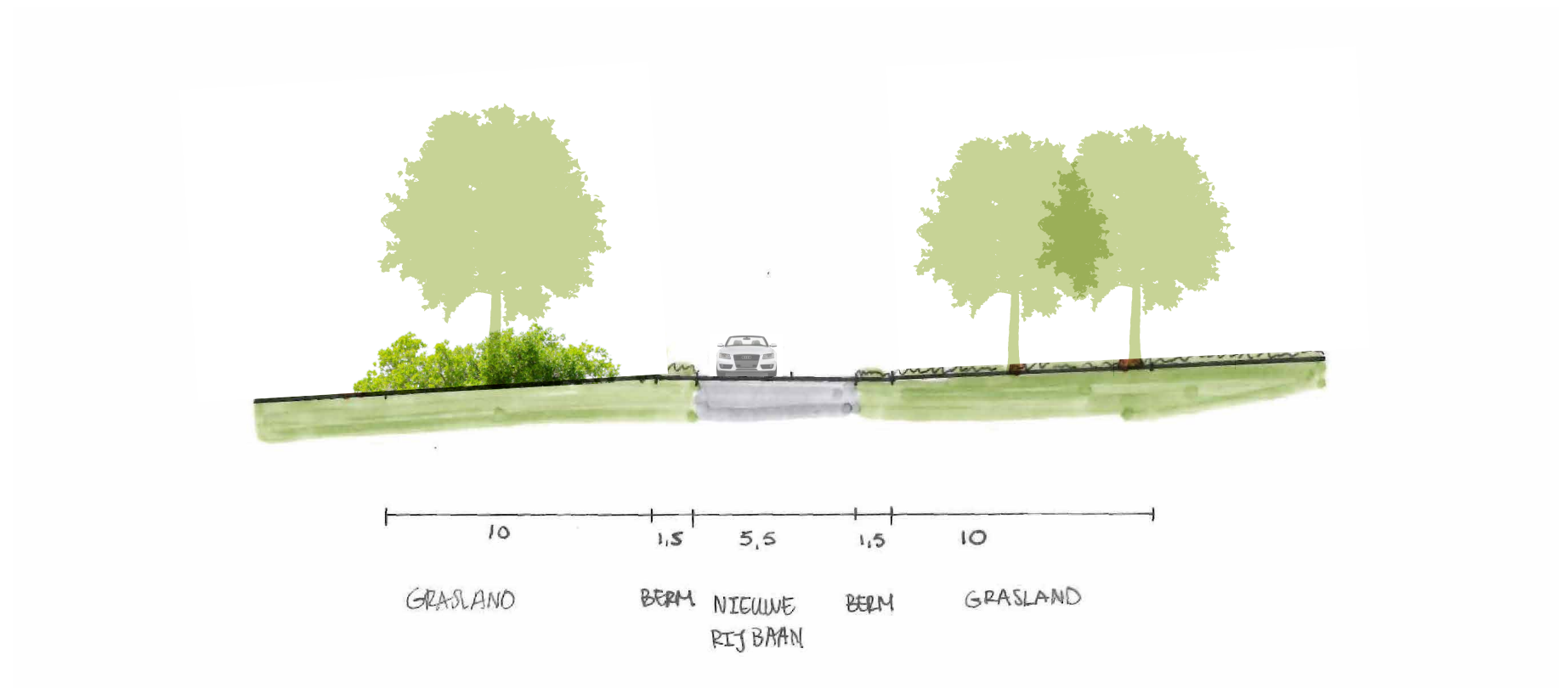


Figuur 45. <No intersecting link>

6.2.5 Aansluiting op Weg van Ulestraten naar Schimmert



Figuur 46. Deelgebied Aansluiting op Weg van Ulestraten naar Schimmert



Figuur 47. principeprofielen handschets-05.jpg

7. Referenties (eindbeeld)





