

Landschapsinpassingsplannen

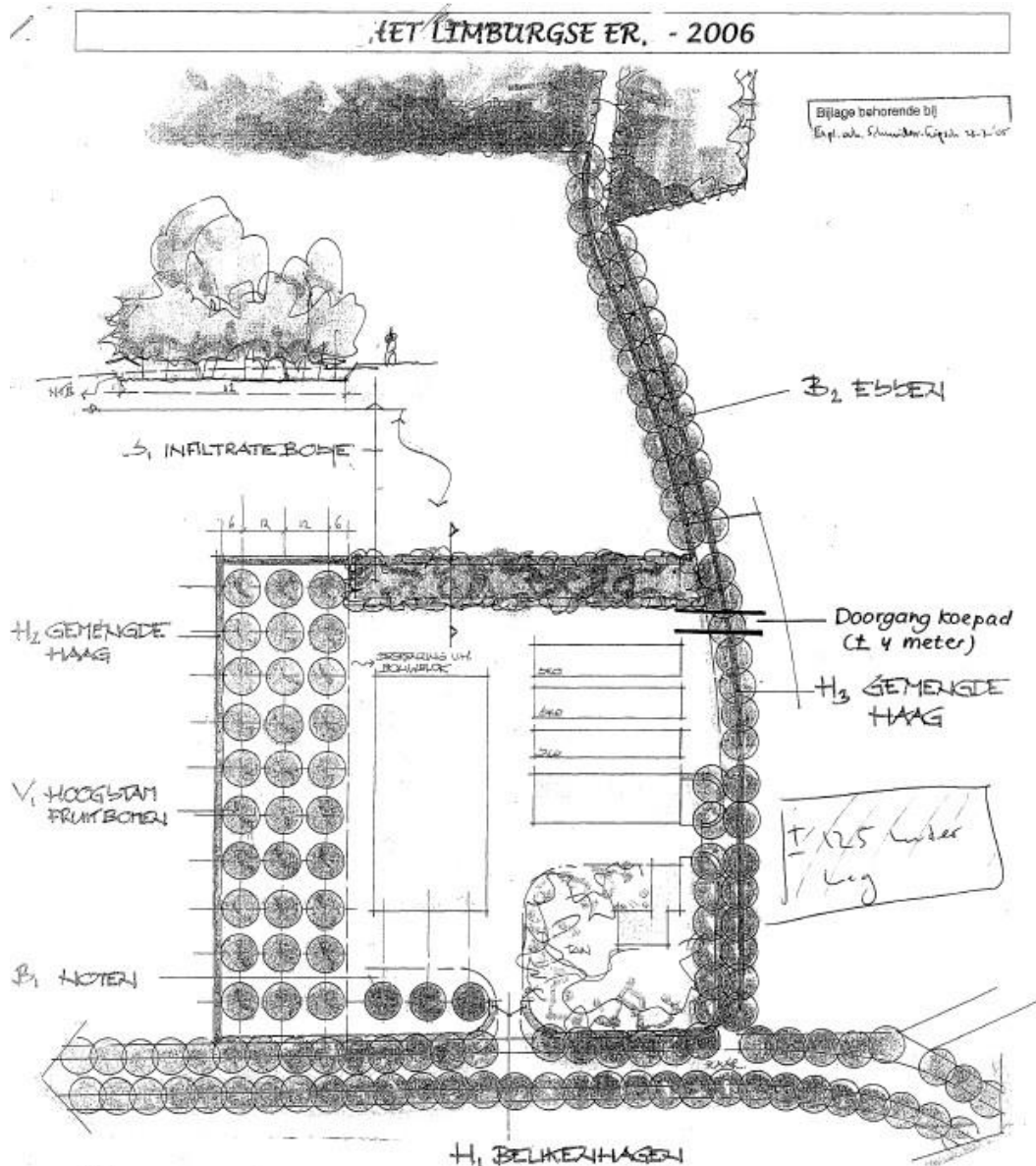
Ter plaatse van de aanduiding:	Dient de landschappelijke inpassing in de vorm van groenvoorzieningen met een visueel afschermdende functie, zoals hagen, gebiedseigen bomen en opgaande/ afschermdende beplanting, plaats te vinden overeenkomstig het landschapsplan:
specifieke vorm van groen - 1	Raar 55
specifieke vorm van groen - 2	Raar 51
specifieke vorm van groen - 3	Raar 17
specifieke vorm van groen - 4	Vogelzang 66
specifieke vorm van groen - 5	Waterval 1a en Genzonweg ong
specifieke vorm van groen - 6	Meerstraat 47 Popelboomsweg
specifieke vorm van groen - 7	Raar 6
specifieke vorm van groen - 8	Heerenstraat 27
specifieke vorm van groen - 9	Humcoven 9
specifieke vorm van groen - 10	Bonaertsweg ong
specifieke vorm van groen - 11	Humcoven 4
specifieke vorm van groen - 12	Humcoven 14
specifieke vorm van groen - 13	Voulwames 1
specifieke vorm van groen - 15	Brommelen 58a
specifieke vorm van groen - 16	Heerenstraat 13
specifieke vorm van groen - 17	Raar 50
specifieke vorm van groen - 18	Genzonweg 6
specifieke vorm van groen - 19	Geulderlei 3
specifieke vorm van groen - 20	Pasweg 25
specifieke vorm van groen - 21	Trichterweg 71/73
specifieke vorm van groen - 22	Heerenstraat 37
specifieke vorm van groen - 23	Genzonweg 4
specifieke vorm van groen - 24	Raar 53
specifieke vorm van groen - 25	Langs de Gewannen 75-77

Het gebruiken en/of het laten gebruiken van de gronden conform de aangegeven bestemming ter plaatse is alleen toegestaan als de landschappelijke inpassing conform het landschapsplan binnen 2 jaar na afgifte van de omgevingsvergunning is uitgevoerd en daarna ook als zodanig in stand wordt gehouden.

Indien verder geen nadere randvoorwaarden in het landschapsplan worden gegeven, worden de volgende minimale maten bij aanplant, beheer en onderhoud gehanteerd:

- Bomen: maat omtrek van de stam op 1.30 meter hoogte: minimaal 12-14 centimeter, plantgaten: 80 x 80 centimeter.
- Hagen: minimaal 2-jarig wortelgoed, hoogte: 80-100 centimeter.

specifieke vorm van groen - 1 Raar 55



Bijlage behorende bij
Exp. nr. Schneider-Groen 22-2-05


Lokatie Raar 55 - Meerssen

Bijlage behorende bij
Reg.nr.: 2007 / 903
Behandelaar: Sien

PNR: 05-LEGP-6367JG94-1

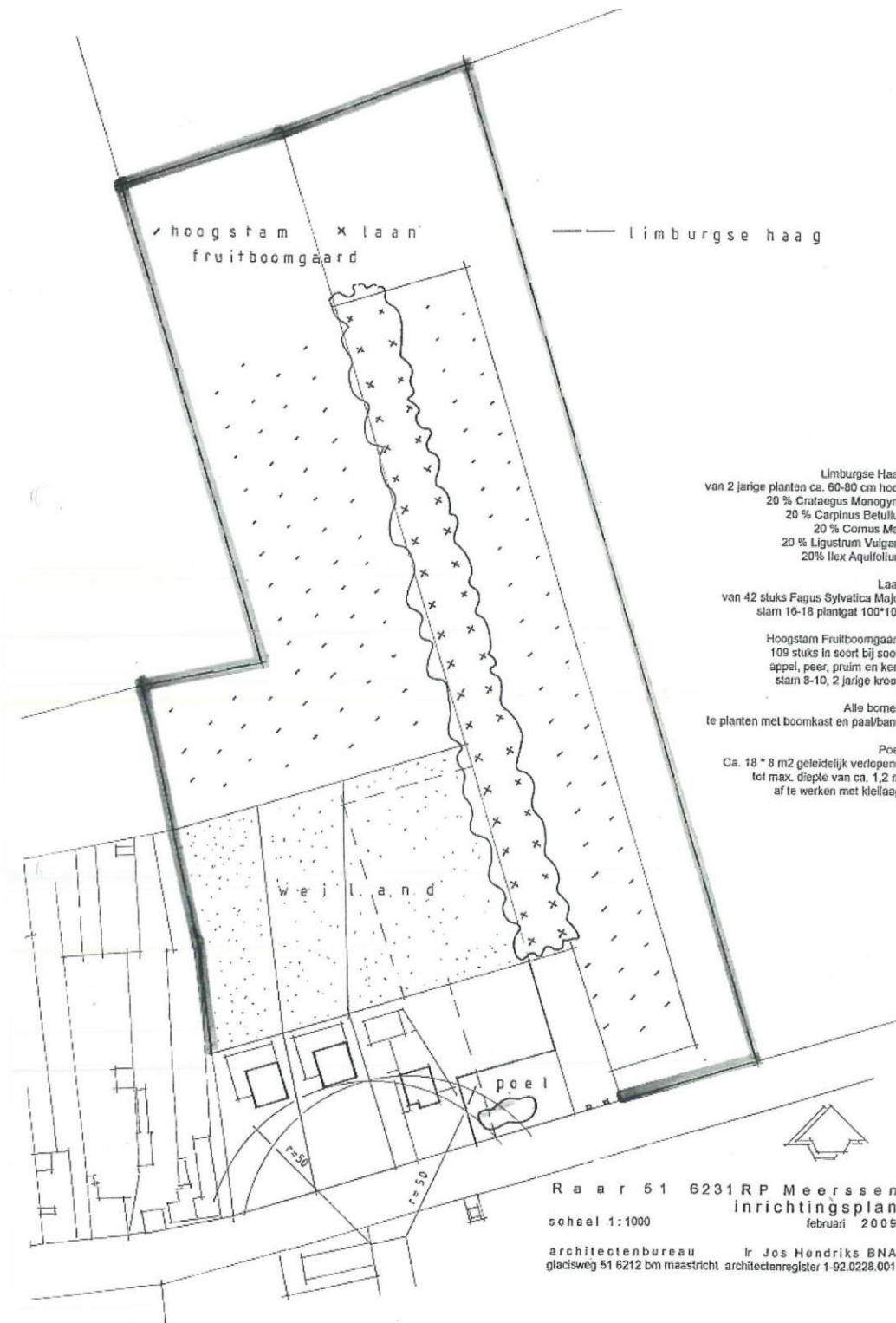
LE NR 0000 - Sittard
Mts Schneiders
Kerkstraat 94
6367 JG Voerendaal
T 045-5751649
F 045-00
M 06-21824702/11432701
@ r.schneiders@comveeweb.nl
1:1000 - 05.02.2005

Goedkeuring deelnemer:
Handtekening + datum

Goedkeuring DLG
Handtekening + datum

Guido W.F.M. Paumen
Tuin- & Landschapsarchitect Bnt
Zuidhoven 9M, 6042 PB Roermond
T 0475-430684, F 0475-430685
M 06-51852937
info@guidopaumen.nl /
www.guidopaumen.nl

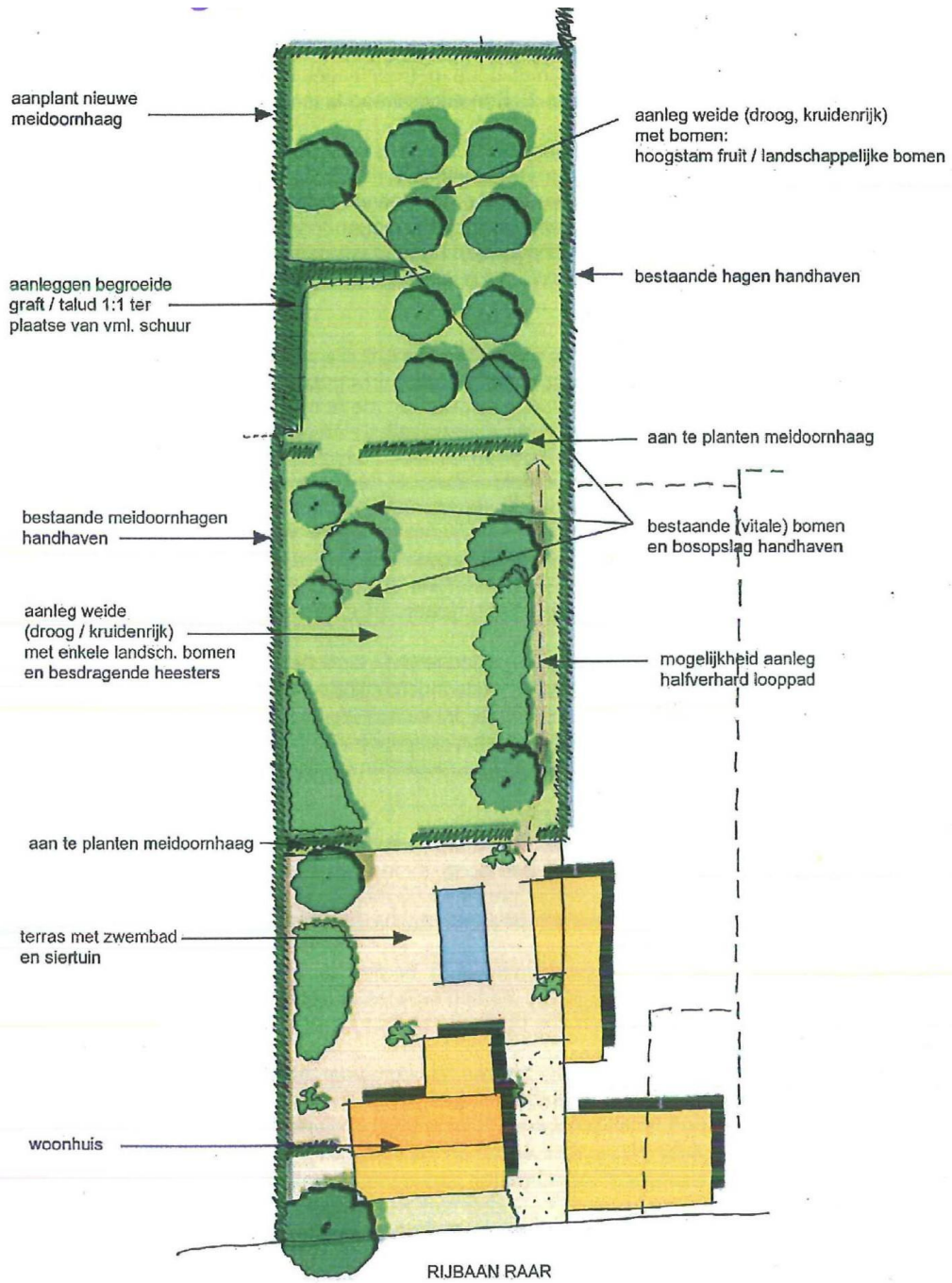
specifieke vorm van groen - 2 Raar 51



- Limburgse Haag
van 2 jarige planten ca. 60-80 cm hoog
20 % Crataegus Monogyna
20 % Carpinus Betulus
20 % Cornus Mas
20 % Ligustrum Vulgare
20% Ilex Aquifolium
- Laan
van 42 stuks Fagus Sylvatica Major
stam 16-18 plantgat 100*100
- Hoogstam Fruitboomgaard
109 stuks in soort bij soort
appel, peer, pruim en kers
stam 8-10, 2 jarige kroon
- Alle bomen
te planten met boomkast en paal/band
- Poel
Ca. 18 * 8 m2 geleidelijk verlopend
tot max. diepte van ca. 1,2 m
af te werken met kleilaag

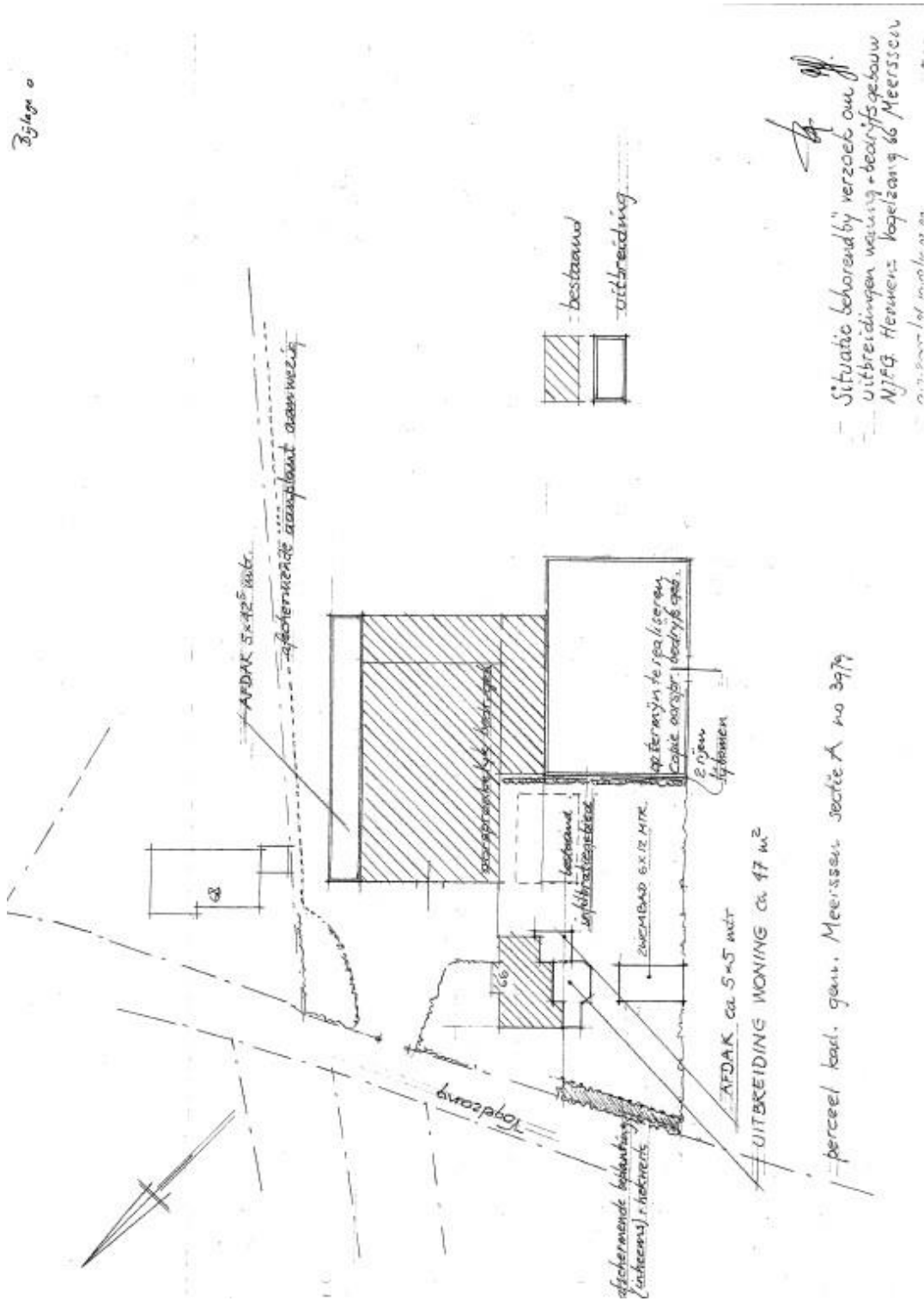
R a a r 5 1 6 2 3 1 R P M e e r s s e n
inrichtingsplan
februari 2005
architectenbureau Ir Jos Hendriks BNA
glacisweg 51 6212 bn maastricht architectenregister 1-92.0228.001

specifieke vorm van groen - 3 Raar 17



Plan voor een landschappelijke inpassing van de kavel, gelegen aan Raar 17

Bijlage 0



Gemeente Meerssen

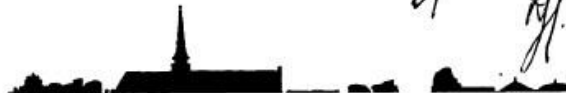


Bijlage 1.

Randvoorwaarden landschapsplan Vogelzang 66

- Er dient gebruik gemaakt te worden van streekeigen beplanting, waarbij aangesloten dient te worden bij de gebiedsbeschrijving 2.67 G Watervalderbeck (Meerssen) zoals Opgenomen in het Stimuleringsplan Natuur, Bos en Landschap;
- Ten behoeve van de beplantingen dienen, indien nodig, grondverbeteringen te worden toegepast;
- Te hanteren maten bij de aanplant:
bomen : maat omtrek van de stam: 12 – 14 cm., plantgaten 80 x 80 cm.
hagen : wortelgoed, hoogte 100 – 125 cm., op 100 cm hoogte te knippen.
- De beplanting dient in goede beheersstaat worden gehouden, conform art. 1.1. van de privaatrechtelijke overeenkomst landschappelijke inpassing.

Meerssen, 20 mei 2008.



Bepantingslijst voor het bepantingsplan behorende bij de privaatrechtelijke overeenkomst tussen de Gemeente Meerssen en dhr. N.J.F.G. Hermens.

Fase I:

1. De haag volgens bijlage 3 : carpinus betulus (haagbeuk).
2. De haag volgens bijlage 4 : carpinus betulus (haagbeuk).

Fase II :

3. De haag volgens bijlage 5 : carpinus betulus (haagbeuk).

((

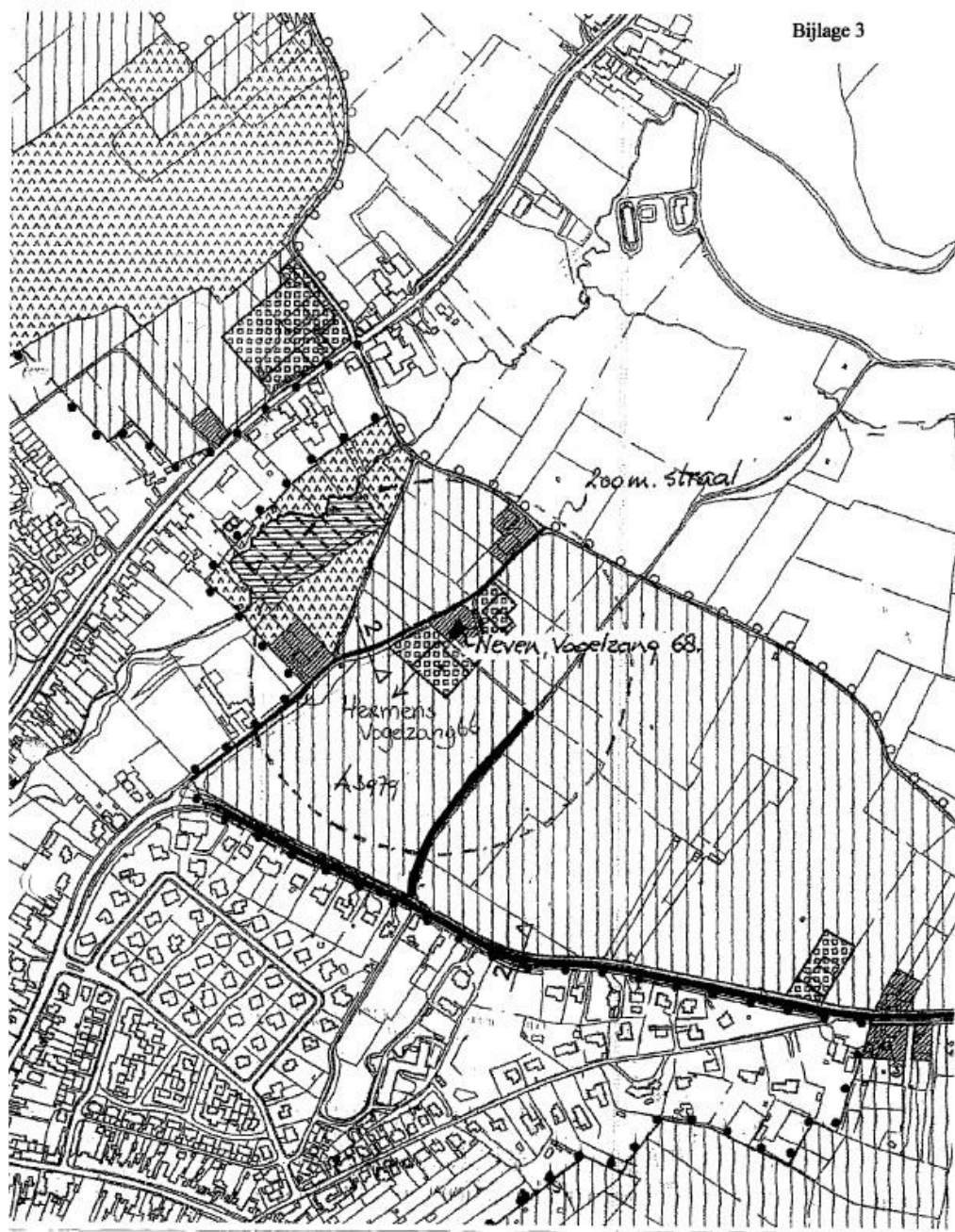
Alle hagen planten van wortelgoed, hoog 100 – 125 cm., na aanplant eenmalig terug te knippen op 100 cm. boven maaiveld.

Na het eerste groeiseizoen dode en zieke planten verwijderen en nieuw wortelgoed, hoog 100-125 cm herplanten met terugknip tot 100 cm.

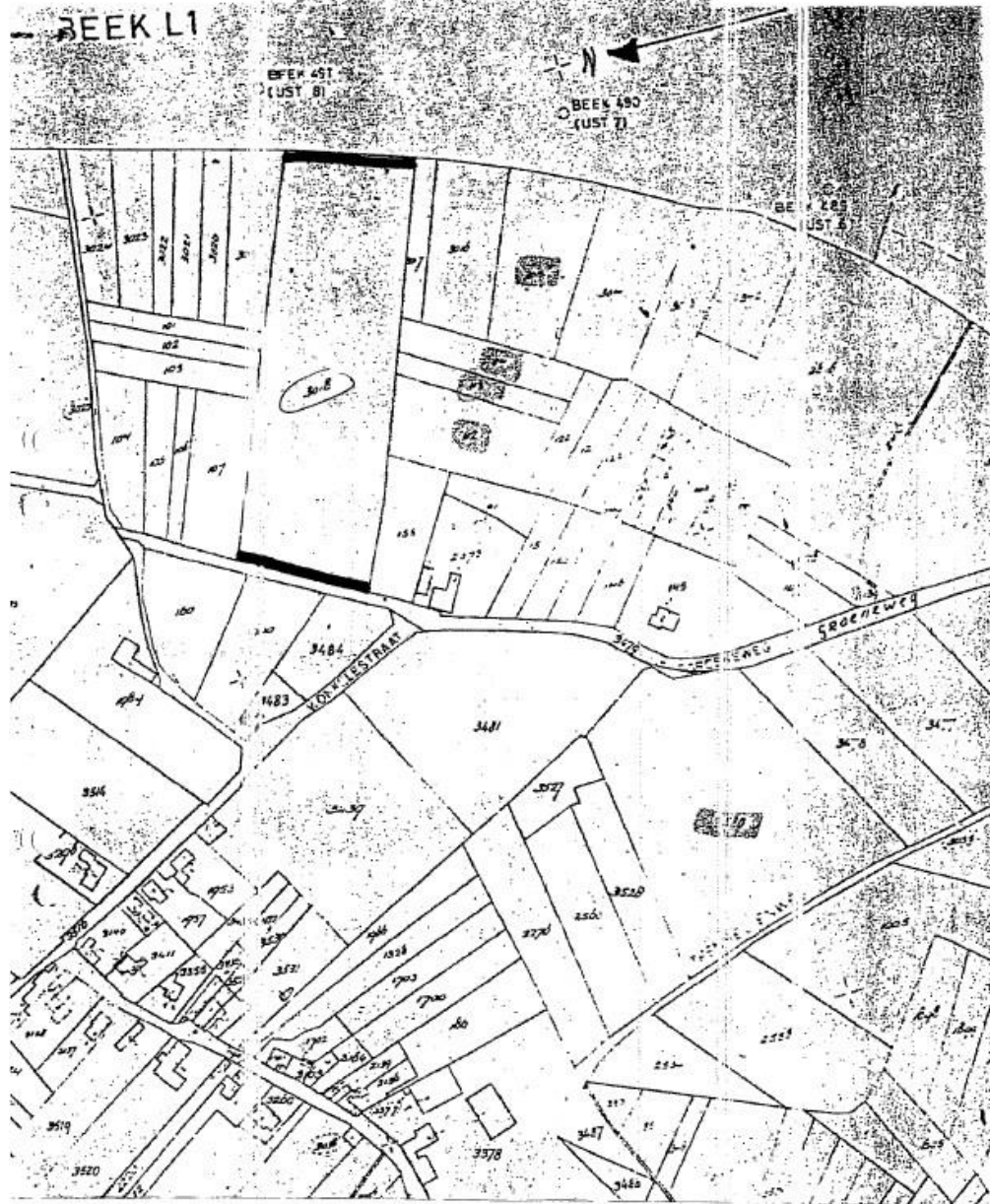
Meerssen, 23/2009.

((



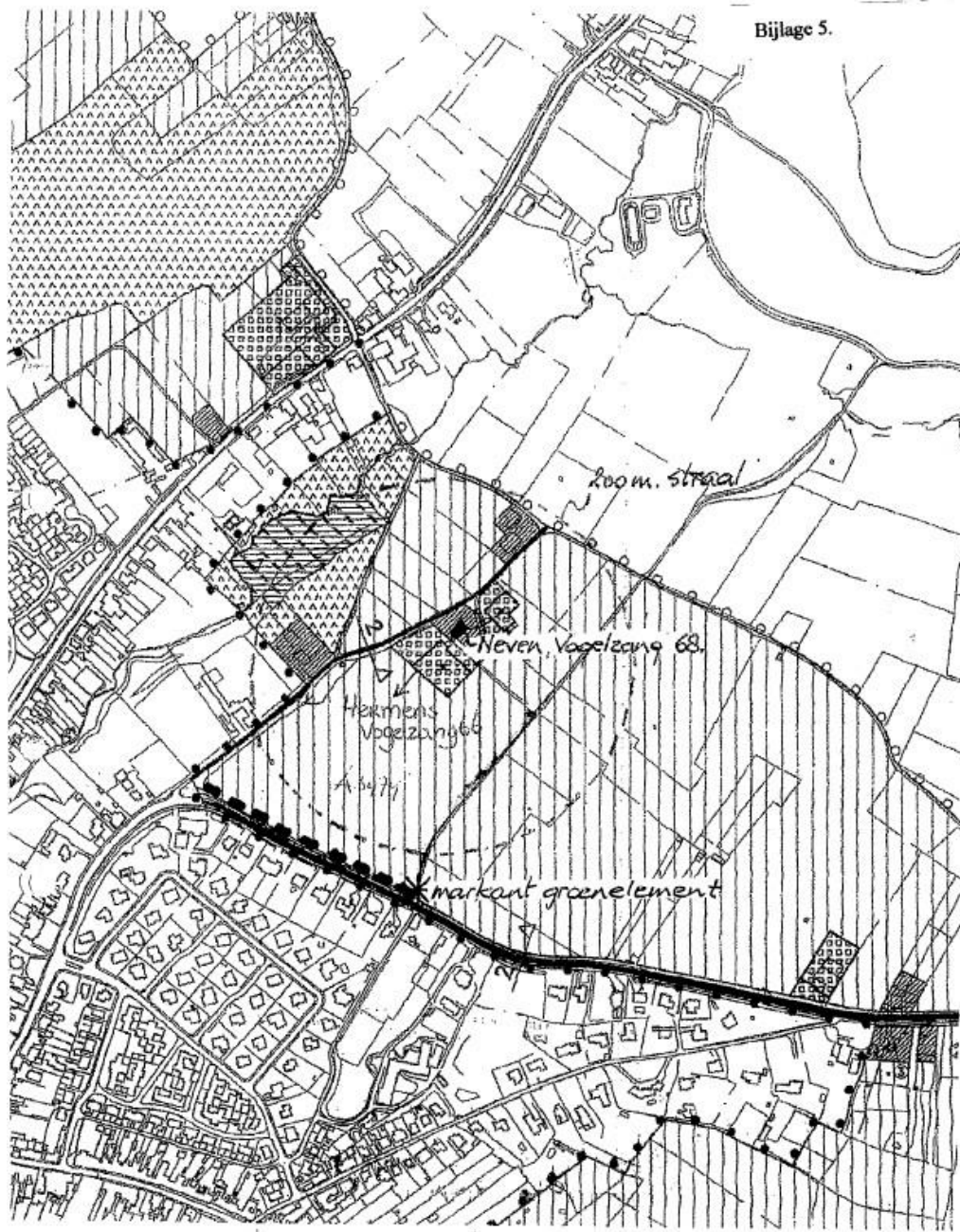


Meerssen, sectie A 3979, aan te planten haag **—————**



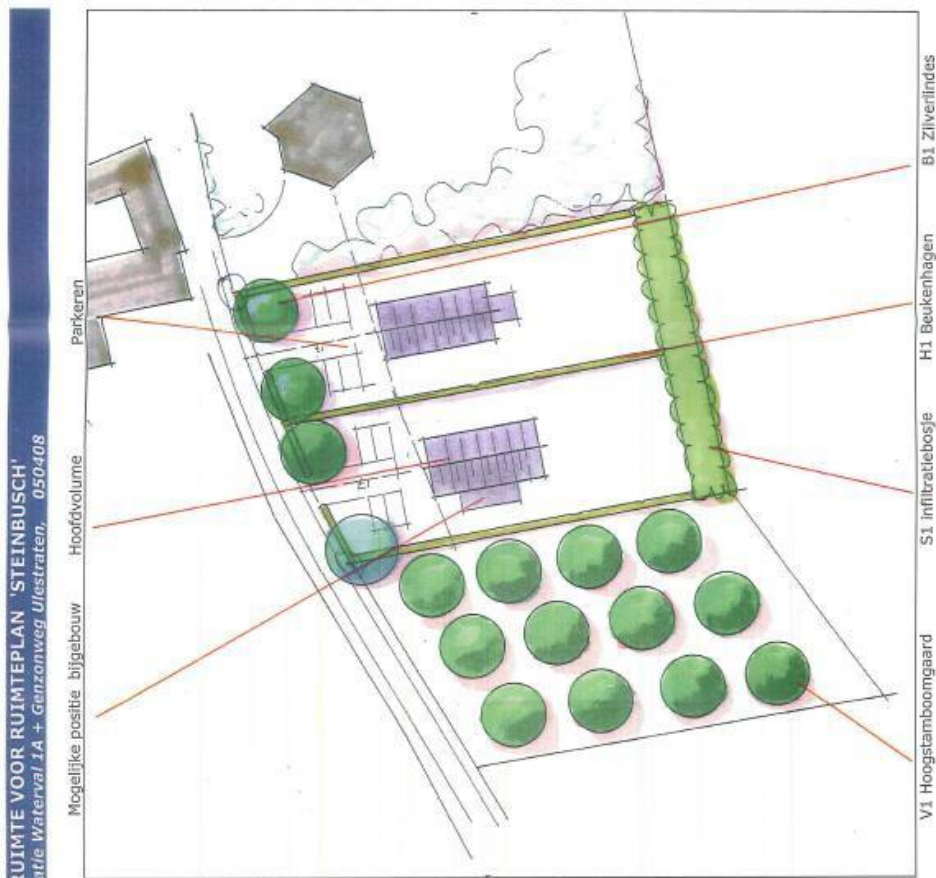
Bunde, sectie A 3018, aan te planten haag





[Handwritten signatures]

Meerssen, sectie A 3979, aan te planten haag —●—●—●—●—



RUIJTE VOOR RUIMTEPLAN 'STEINBUSCH'
Lokatie Waterval 1A + Genzonweg Ulestraten, 050408

BOUWPLAN GENZON - UITWERKING

Het bouwplan omvat de bouw van 2 woningen met een langgerechte vorm:

Massa - positie

Het grondoppervlak van het hoofdvolumen is maximaal 8 x 16 meter. Bijgebouwen zijn uitsluitend toegestaan gekoppeld aan het hoofdvolumen. De maximale oppervlakte bijgebouwen bedraagt 45 m². De afstand van het hoofdvolumen tot de openbare weg bedraagt respectievelijk 20 en 25 meter. De afstand hoofdvolumen tot erfafscheiding is minstens 5 meter. De afstand van de bijgebouwen tot erfafscheiding minstens 3 meter.

Massa - hoogte

De hoogte van het dak is maximaal 9,00 cm boven het peil van het midden van de weg. De goothoogte is maximaal 5,50 cm boven de weg. De dakhelling bedraagt maximaal 45 graden.

Massa - materialen

De gevels zijn uit te voeren in roodbruine bakstenen; kleur en type ter beoordeling door de welstand. De dakbekleding is van traditionele aard en uit te voeren in zwart/antraciet. Mergkleurige accenten zijn toegestaan, zolang zij bij voorkeur uit te voeren in lichte tinten; beide ter beoordeling door de welstandcommissie.

De landschappelijk inpassing

De kavels zijn op de lange zijden en aan de zijde van de Genzonweg in te planten met beukenhagen. Deze hagen zijn minstens 90 en maximaal 240 cm hoog in stand te houden. Nabij de Genzonweg is een vrij forse beeldbepalende haagbeuk aanwezig. Deze is te behouden. Het effect van deze boom is te versterken middels de aanplant van een aantal 'dorpse' bomen. De overgang naar het aangrenzende landschap wordt geleid door een hoogstamboomgaard. Aan de zuidkant van de kavels is een bosje aan te planten. Het maaiveld van dit bosje is 'een schoot' te verdiepen zodat dit voor de infiltratie van regenwater kan worden gebruikt. Aan te planten soorten zijn qua soort en aantal gedefinieerd in de "plantlijst Genzon".

Figuur 15 - Integraal plan Genzon 1:500

WATERVAL > PLAN HERINRICHTING

Na de sloop van de stallen zal het erf "Waterval" puur voor bewoning worden gebruikt. De eigenaar wil de vrijkomende ruimte als huiswilde of grasland in gebruik te nemen. De aanwezige houtopstanden en struweel zijn te handhaven en te "versterken".

Mantel- en zoom

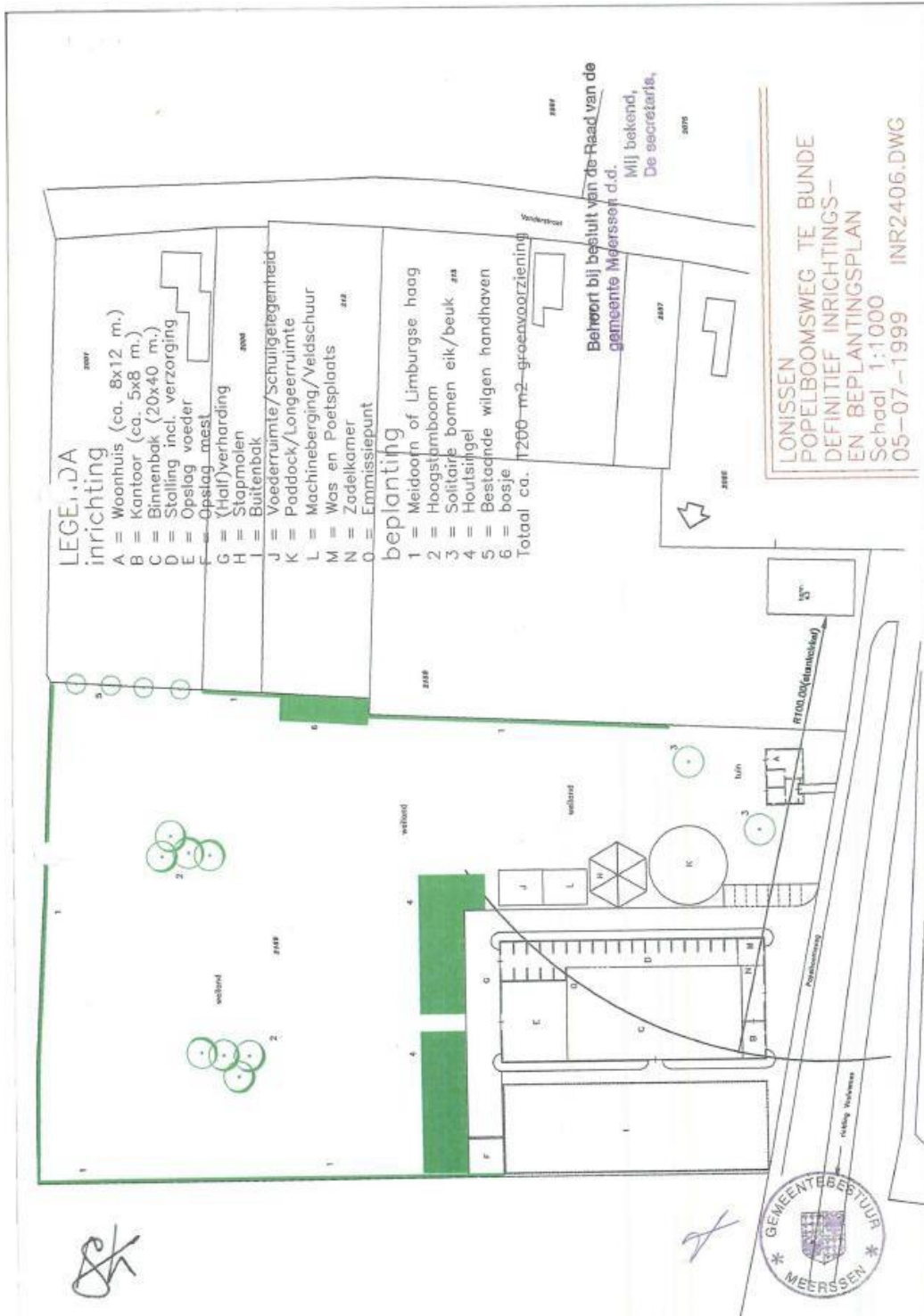
De ligging op een steile helling betekent dat het bos en struweel al relatief veel gradienten herbergt. In de situatie na sloop zijn met name de randen, de overgang van bos en struweel naar de weiltes, van bijzondere potentiële waarde: het ontwikkelen van mantel- en zoom vegetaties en open struweel. Levert hier-ettelijke meters fourageer- en verblijfsruimtes op voor insecten, vogels en klein wild.

Ruige weiltes

De beschut en vlak gelegen weiltes zelf zijn daarbij bepaald niet "waardeloos". De waarde is echter sterk gerelateerd aan het toegepaste beheer. Dit bepaalt de bv. de mate waarin de weide als nest- of fourageerplaats van betekenis is. Voorgesteld wordt een minimaal maaibeheer toe te passen. Concreet betekent dat de weides slechts 1x per jaar + ná 1 juli mogen worden gemaaid. Afvoeren van het maaisel is nodig om (plaatselijke) overbemesting te voorkomen.







Figuur 7 - herinrichting Waterval





Bep. m. insp. Ja R.: 1ar 6 te Raar
Gemeente Meerssen

Schaal 1:500

-  Onverhard pad
-  Bosplantsoen
-  Meidoornhaag
-  Hoogstamfruitboom

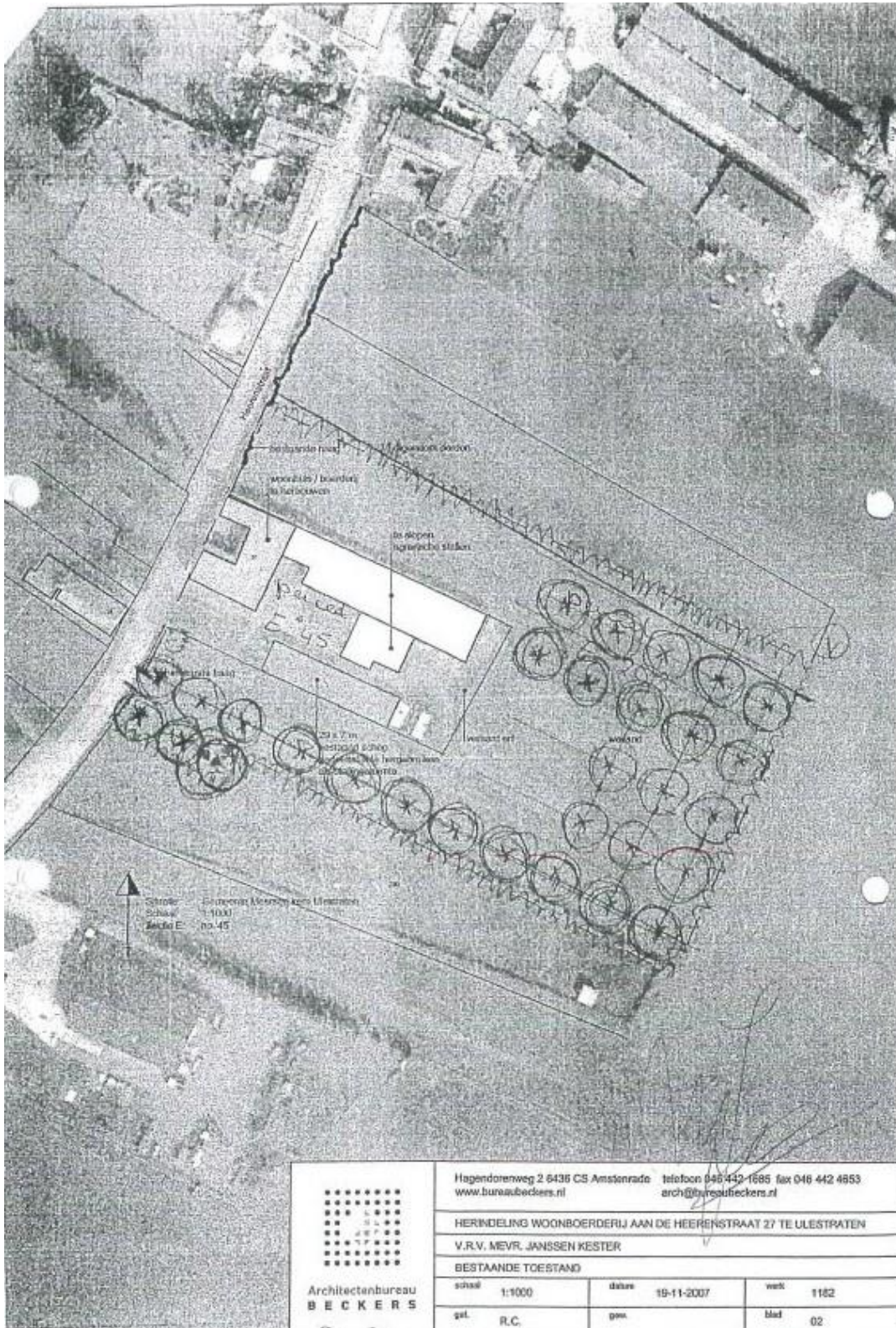


U)C)lt1lltnf,Q

166

03.0007

specifieke vorm van groen - 8 Heerenstraat 27



APPEL	PEER	KERS	PRUIM
Ananasreinnet	Beurré Alexandre Lucas	Bigareau Napoleon	Anna Spath
Brabantse Bellefleur	Beurré de Merode	Bourtoulse	Belle de Louvain
Bramley Seedling	Beurré Hardy	Bruine vleeskers	Betuwe kwets
Court Pendu	Bongerspeer	Castor	Blue Belgique
Dubbele Bellefleur	Bonne Louise D'avranches	Dubbele meikers	Czar
Eysdener klumpke	Chameux Legipont	Early rivers	Dubbele boerenwitte
Franse Bellefleur	Clapp's favourite	Eysdener	Early prolific
Franse zure	Comtesse du Paris	Gross royal	Hauszwetsche
Freiherr von Berlepsch	Conference	Hedelfinger Riesenkirsch	Italiaanse kwets
Glockenappel	Cure	Hoeve Dobbelstein	Kirkespruim
Glorie van Holland	Doyenne du comice	Inspecteur Lhonis	Mirabelle de Nancy
Gravensteiner	Dr. Jules Guyot	Kernielse	Monarch
Grijze Rabouwe	Franse wijnpeer	Koningskers	Monsieur Hatif
Groninger kroon	Gieser Wildeman	Kordia	Ontario
Gronsvelder klumpke	Herfstpeer van Geulle	Lapins	Opal
Lebel	Jutpeer	Merton premier	President
Lus Musch	Kelmonder Grijskes	Mierlose zwarte	Reine Claude D' Althan
Keuleman	Kielpeer	Pater van Mansveld	Reine Claude D' Oullins
Lemoenappel	Kruidenier	Pullox	Reine Claude Souffrieau
Limburgse Bellefleur	Marguerite Marrilat	Puther Dikke	Reine Cl. van Schouwen
Margrater Reinette	Nrd. Holl. suikerpeer	Regina	Reine Claude verte
Notarisappel	St. Remy	Schneider Sp. Knorpelk.	Sultan
Ossekop	Super trevoux	Udense Spaanse	Sweykhuiser Reine Cl.
Present van Engeland	Triomphe de Vienne	Van	Victoria
Princesse noble	Williams bonne Crétien	Varikse zwarte	
Rambours	Winterriet peer	Vroege van Werder	
Reinette D'escadre	Zoete Brederode	Wijnkers	
Reinette de France			
Reymerst. kroonreinette			
Rode boskoop Sm. H.			
Schone van Boskoop			
Schone van Moorveld			
Schone van Nordhauzen			
Semmer Striepke			
Sierappel			
Transp. Jaune			Walnoot
Zigeunerin			Tamme kastanje
Zoete kroon			
Ecolette (nieuw)			
Rubinola (nieuw)			
Santana (nieuw)			
Topaz (nieuw)			

Vetgedrukt zijn de sterkere, resistentere rassen

2

15

6



Randvoorwaarden landschapsplan Heerenstraat 27

- Er dient gebruik gemaakt te worden van streek eigen beplanting, waarbij aangesloten dient te worden bij de gebiedsbeschrijving hoogstamboomgaard zoals opgenomen in het Stimuleringsplan Natuur, Bos en Landschap (bijgevoegd);
- Ten behoeve van de beplantingen dienen, indien nodig, grondverbeteringen te worden toegepast;
- Te hanteren maten bij aanplant:
 - homen : maat omtrek van de stam: 12-14 cm., plantgaten 80x80 cm.
 - hagen : 2-jarig wortelgoed, hoogte: 80-100 cm.
- De beplanting dient in goede beheersstaat worden gehouden, conform artikel 1.1 van de privaatrechtelijke overeenkomst landschappelijke inpassing.



specifieke vorm van groen - 9 Humcoven 9



BEPLANTINGSPLAN LANDSCHAPSTUIN

PLAN NO. 1000027

HOOFDWERK

NO.	ARTSOORT	HOOFDWERK	NO.	ARTSOORT	HOOFDWERK
1	ALNUS ALBIS (L)	1	ALNUS ALBIS (L)	1	ALNUS ALBIS (L)
2	ALNUS ALBIS (L)	2	ALNUS ALBIS (L)	2	ALNUS ALBIS (L)
3	ALNUS ALBIS (L)	3	ALNUS ALBIS (L)	3	ALNUS ALBIS (L)
4	ALNUS ALBIS (L)	4	ALNUS ALBIS (L)	4	ALNUS ALBIS (L)
5	ALNUS ALBIS (L)	5	ALNUS ALBIS (L)	5	ALNUS ALBIS (L)
6	ALNUS ALBIS (L)	6	ALNUS ALBIS (L)	6	ALNUS ALBIS (L)
7	ALNUS ALBIS (L)	7	ALNUS ALBIS (L)	7	ALNUS ALBIS (L)
8	ALNUS ALBIS (L)	8	ALNUS ALBIS (L)	8	ALNUS ALBIS (L)
9	ALNUS ALBIS (L)	9	ALNUS ALBIS (L)	9	ALNUS ALBIS (L)
10	ALNUS ALBIS (L)	10	ALNUS ALBIS (L)	10	ALNUS ALBIS (L)
11	ALNUS ALBIS (L)	11	ALNUS ALBIS (L)	11	ALNUS ALBIS (L)
12	ALNUS ALBIS (L)	12	ALNUS ALBIS (L)	12	ALNUS ALBIS (L)
13	ALNUS ALBIS (L)	13	ALNUS ALBIS (L)	13	ALNUS ALBIS (L)
14	ALNUS ALBIS (L)	14	ALNUS ALBIS (L)	14	ALNUS ALBIS (L)
15	ALNUS ALBIS (L)	15	ALNUS ALBIS (L)	15	ALNUS ALBIS (L)
16	ALNUS ALBIS (L)	16	ALNUS ALBIS (L)	16	ALNUS ALBIS (L)
17	ALNUS ALBIS (L)	17	ALNUS ALBIS (L)	17	ALNUS ALBIS (L)
18	ALNUS ALBIS (L)	18	ALNUS ALBIS (L)	18	ALNUS ALBIS (L)
19	ALNUS ALBIS (L)	19	ALNUS ALBIS (L)	19	ALNUS ALBIS (L)
20	ALNUS ALBIS (L)	20	ALNUS ALBIS (L)	20	ALNUS ALBIS (L)
21	ALNUS ALBIS (L)	21	ALNUS ALBIS (L)	21	ALNUS ALBIS (L)
22	ALNUS ALBIS (L)	22	ALNUS ALBIS (L)	22	ALNUS ALBIS (L)
23	ALNUS ALBIS (L)	23	ALNUS ALBIS (L)	23	ALNUS ALBIS (L)
24	ALNUS ALBIS (L)	24	ALNUS ALBIS (L)	24	ALNUS ALBIS (L)
25	ALNUS ALBIS (L)	25	ALNUS ALBIS (L)	25	ALNUS ALBIS (L)
26	ALNUS ALBIS (L)	26	ALNUS ALBIS (L)	26	ALNUS ALBIS (L)
27	ALNUS ALBIS (L)	27	ALNUS ALBIS (L)	27	ALNUS ALBIS (L)
28	ALNUS ALBIS (L)	28	ALNUS ALBIS (L)	28	ALNUS ALBIS (L)
29	ALNUS ALBIS (L)	29	ALNUS ALBIS (L)	29	ALNUS ALBIS (L)
30	ALNUS ALBIS (L)	30	ALNUS ALBIS (L)	30	ALNUS ALBIS (L)
31	ALNUS ALBIS (L)	31	ALNUS ALBIS (L)	31	ALNUS ALBIS (L)
32	ALNUS ALBIS (L)	32	ALNUS ALBIS (L)	32	ALNUS ALBIS (L)
33	ALNUS ALBIS (L)	33	ALNUS ALBIS (L)	33	ALNUS ALBIS (L)
34	ALNUS ALBIS (L)	34	ALNUS ALBIS (L)	34	ALNUS ALBIS (L)
35	ALNUS ALBIS (L)	35	ALNUS ALBIS (L)	35	ALNUS ALBIS (L)
36	ALNUS ALBIS (L)	36	ALNUS ALBIS (L)	36	ALNUS ALBIS (L)
37	ALNUS ALBIS (L)	37	ALNUS ALBIS (L)	37	ALNUS ALBIS (L)
38	ALNUS ALBIS (L)	38	ALNUS ALBIS (L)	38	ALNUS ALBIS (L)
39	ALNUS ALBIS (L)	39	ALNUS ALBIS (L)	39	ALNUS ALBIS (L)
40	ALNUS ALBIS (L)	40	ALNUS ALBIS (L)	40	ALNUS ALBIS (L)
41	ALNUS ALBIS (L)	41	ALNUS ALBIS (L)	41	ALNUS ALBIS (L)
42	ALNUS ALBIS (L)	42	ALNUS ALBIS (L)	42	ALNUS ALBIS (L)
43	ALNUS ALBIS (L)	43	ALNUS ALBIS (L)	43	ALNUS ALBIS (L)
44	ALNUS ALBIS (L)	44	ALNUS ALBIS (L)	44	ALNUS ALBIS (L)
45	ALNUS ALBIS (L)	45	ALNUS ALBIS (L)	45	ALNUS ALBIS (L)
46	ALNUS ALBIS (L)	46	ALNUS ALBIS (L)	46	ALNUS ALBIS (L)
47	ALNUS ALBIS (L)	47	ALNUS ALBIS (L)	47	ALNUS ALBIS (L)
48	ALNUS ALBIS (L)	48	ALNUS ALBIS (L)	48	ALNUS ALBIS (L)
49	ALNUS ALBIS (L)	49	ALNUS ALBIS (L)	49	ALNUS ALBIS (L)
50	ALNUS ALBIS (L)	50	ALNUS ALBIS (L)	50	ALNUS ALBIS (L)
51	ALNUS ALBIS (L)	51	ALNUS ALBIS (L)	51	ALNUS ALBIS (L)
52	ALNUS ALBIS (L)	52	ALNUS ALBIS (L)	52	ALNUS ALBIS (L)
53	ALNUS ALBIS (L)	53	ALNUS ALBIS (L)	53	ALNUS ALBIS (L)
54	ALNUS ALBIS (L)	54	ALNUS ALBIS (L)	54	ALNUS ALBIS (L)
55	ALNUS ALBIS (L)	55	ALNUS ALBIS (L)	55	ALNUS ALBIS (L)
56	ALNUS ALBIS (L)	56	ALNUS ALBIS (L)	56	ALNUS ALBIS (L)
57	ALNUS ALBIS (L)	57	ALNUS ALBIS (L)	57	ALNUS ALBIS (L)
58	ALNUS ALBIS (L)	58	ALNUS ALBIS (L)	58	ALNUS ALBIS (L)
59	ALNUS ALBIS (L)	59	ALNUS ALBIS (L)	59	ALNUS ALBIS (L)
60	ALNUS ALBIS (L)	60	ALNUS ALBIS (L)	60	ALNUS ALBIS (L)
61	ALNUS ALBIS (L)	61	ALNUS ALBIS (L)	61	ALNUS ALBIS (L)
62	ALNUS ALBIS (L)	62	ALNUS ALBIS (L)	62	ALNUS ALBIS (L)
63	ALNUS ALBIS (L)	63	ALNUS ALBIS (L)	63	ALNUS ALBIS (L)
64	ALNUS ALBIS (L)	64	ALNUS ALBIS (L)	64	ALNUS ALBIS (L)
65	ALNUS ALBIS (L)	65	ALNUS ALBIS (L)	65	ALNUS ALBIS (L)
66	ALNUS ALBIS (L)	66	ALNUS ALBIS (L)	66	ALNUS ALBIS (L)
67	ALNUS ALBIS (L)	67	ALNUS ALBIS (L)	67	ALNUS ALBIS (L)
68	ALNUS ALBIS (L)	68	ALNUS ALBIS (L)	68	ALNUS ALBIS (L)
69	ALNUS ALBIS (L)	69	ALNUS ALBIS (L)	69	ALNUS ALBIS (L)
70	ALNUS ALBIS (L)	70	ALNUS ALBIS (L)	70	ALNUS ALBIS (L)
71	ALNUS ALBIS (L)	71	ALNUS ALBIS (L)	71	ALNUS ALBIS (L)
72	ALNUS ALBIS (L)	72	ALNUS ALBIS (L)	72	ALNUS ALBIS (L)
73	ALNUS ALBIS (L)	73	ALNUS ALBIS (L)	73	ALNUS ALBIS (L)
74	ALNUS ALBIS (L)	74	ALNUS ALBIS (L)	74	ALNUS ALBIS (L)
75	ALNUS ALBIS (L)	75	ALNUS ALBIS (L)	75	ALNUS ALBIS (L)
76	ALNUS ALBIS (L)	76	ALNUS ALBIS (L)	76	ALNUS ALBIS (L)
77	ALNUS ALBIS (L)	77	ALNUS ALBIS (L)	77	ALNUS ALBIS (L)
78	ALNUS ALBIS (L)	78	ALNUS ALBIS (L)	78	ALNUS ALBIS (L)
79	ALNUS ALBIS (L)	79	ALNUS ALBIS (L)	79	ALNUS ALBIS (L)
80	ALNUS ALBIS (L)	80	ALNUS ALBIS (L)	80	ALNUS ALBIS (L)
81	ALNUS ALBIS (L)	81	ALNUS ALBIS (L)	81	ALNUS ALBIS (L)
82	ALNUS ALBIS (L)	82	ALNUS ALBIS (L)	82	ALNUS ALBIS (L)
83	ALNUS ALBIS (L)	83	ALNUS ALBIS (L)	83	ALNUS ALBIS (L)
84	ALNUS ALBIS (L)	84	ALNUS ALBIS (L)	84	ALNUS ALBIS (L)
85	ALNUS ALBIS (L)	85	ALNUS ALBIS (L)	85	ALNUS ALBIS (L)
86	ALNUS ALBIS (L)	86	ALNUS ALBIS (L)	86	ALNUS ALBIS (L)
87	ALNUS ALBIS (L)	87	ALNUS ALBIS (L)	87	ALNUS ALBIS (L)
88	ALNUS ALBIS (L)	88	ALNUS ALBIS (L)	88	ALNUS ALBIS (L)
89	ALNUS ALBIS (L)	89	ALNUS ALBIS (L)	89	ALNUS ALBIS (L)
90	ALNUS ALBIS (L)	90	ALNUS ALBIS (L)	90	ALNUS ALBIS (L)
91	ALNUS ALBIS (L)	91	ALNUS ALBIS (L)	91	ALNUS ALBIS (L)
92	ALNUS ALBIS (L)	92	ALNUS ALBIS (L)	92	ALNUS ALBIS (L)
93	ALNUS ALBIS (L)	93	ALNUS ALBIS (L)	93	ALNUS ALBIS (L)
94	ALNUS ALBIS (L)	94	ALNUS ALBIS (L)	94	ALNUS ALBIS (L)
95	ALNUS ALBIS (L)	95	ALNUS ALBIS (L)	95	ALNUS ALBIS (L)
96	ALNUS ALBIS (L)	96	ALNUS ALBIS (L)	96	ALNUS ALBIS (L)
97	ALNUS ALBIS (L)	97	ALNUS ALBIS (L)	97	ALNUS ALBIS (L)
98	ALNUS ALBIS (L)	98	ALNUS ALBIS (L)	98	ALNUS ALBIS (L)
99	ALNUS ALBIS (L)	99	ALNUS ALBIS (L)	99	ALNUS ALBIS (L)
100	ALNUS ALBIS (L)	100	ALNUS ALBIS (L)	100	ALNUS ALBIS (L)



DOLMANS PRIVATE GARDENS

Plan No. 1000027

Project No. 1000027

Client: Familie MEIJERINK

Address: [Address]

Scale: 1:500

Date: [Date]

Author: [Author]

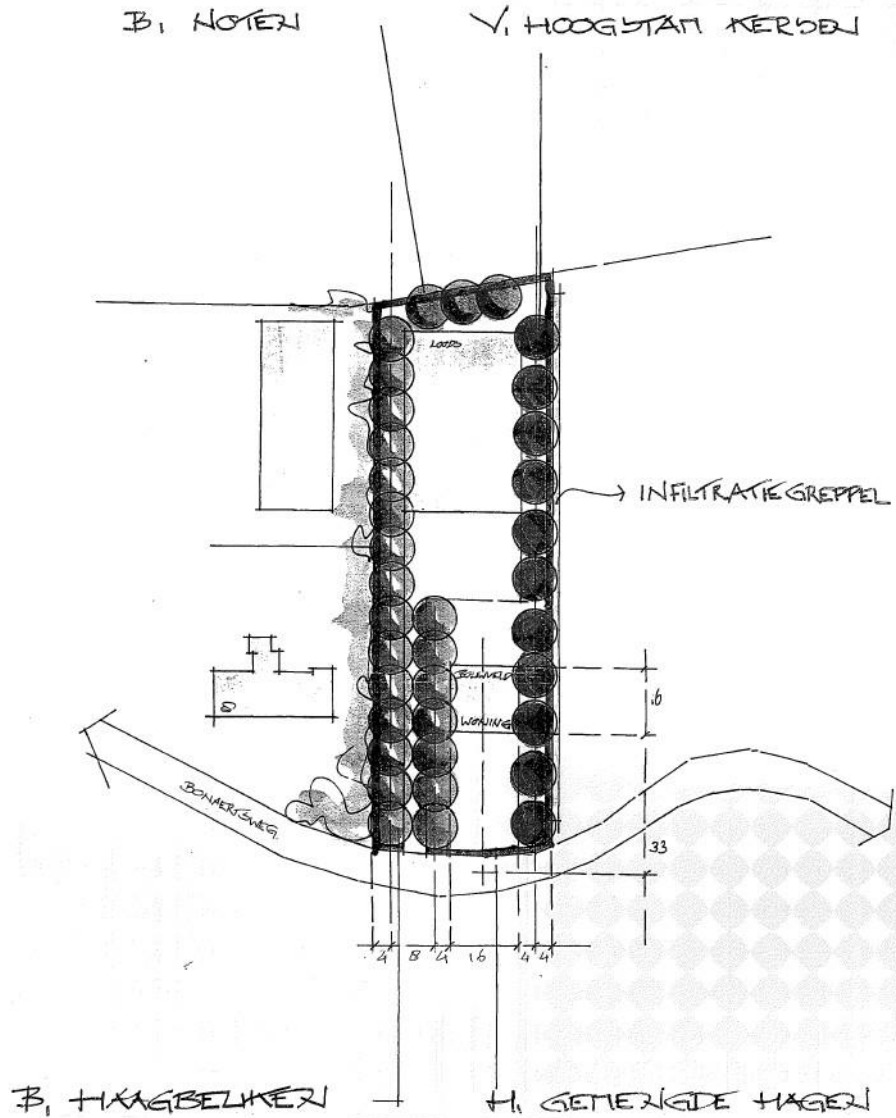
Project Manager: [Project Manager]

Client Contact: [Client Contact]

Familie MEIJERINK

BEPLANTINGSPLAN LANDSCHAPSTUIN

HET LIMBURGSE ERF 2006/2007



Lokatie Bonaertsweg

LEGP6241NA45A-040706

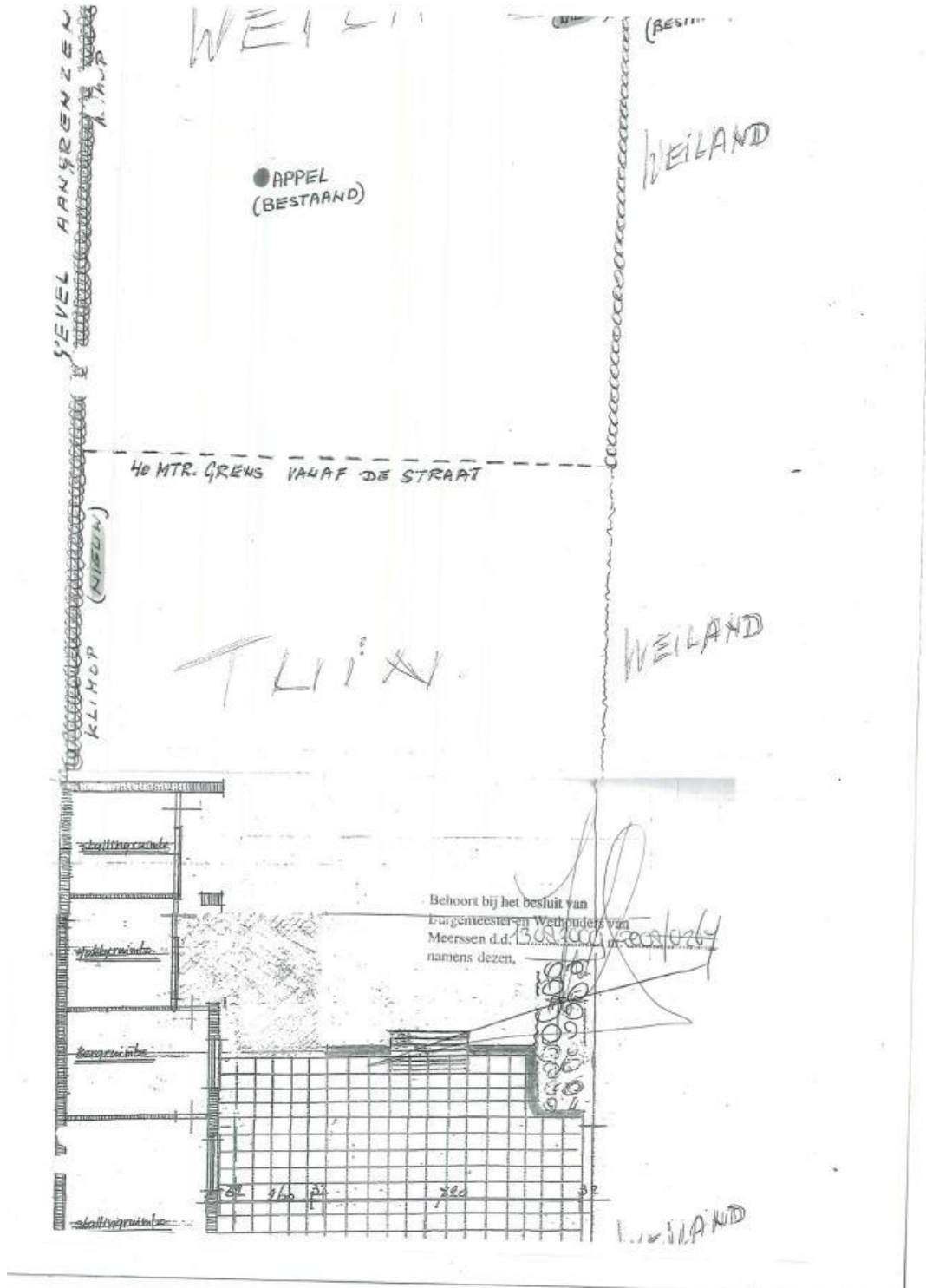


PNR 1769-A Gulpen
R. Dullens
Geulstraat 45
6241 NA Bunde
T 043-3645260
F 043-3645260
M 06-
040706 - 1:1000

Goedkeuring deelnemer:
Handtekening + datum

Goedkeuring DLG
Handtekening + datum

Ir Guido W.F.M. Paumen
Tuin- & Landschapsarch. Bnt
Pastoorswal 4,
6041 CP Roermond
T 0475-430684, F 0475-430685
M 06-51852937
info@guidopaumen.nl /
www.guidopaumen.nl



ROER EN OVERHAAS

WEILAND

● WALNoot
(BESTAAND)

● PRUIM
(BESTAAND)

HEIDORNHAAG
(BESTAAND)

WEILAND ● PEER
(NIEUW)

● PRUIM
(BESTAAND)

WEILAND

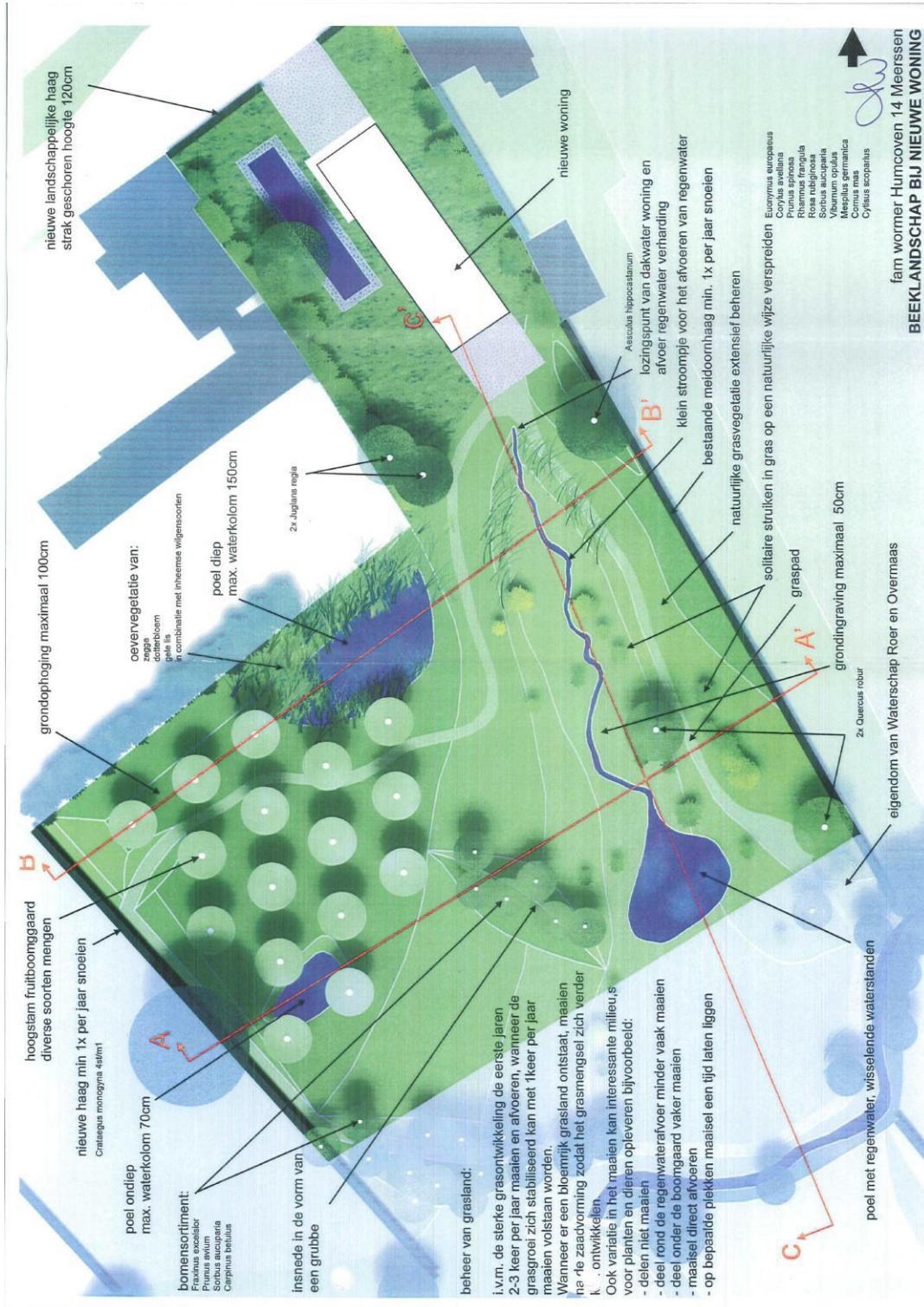
● EIK
(BESTAAND)

END PAAL
BEGROEIJING
(BESTAAND)

● STERAPPEL
(BESTAAND)

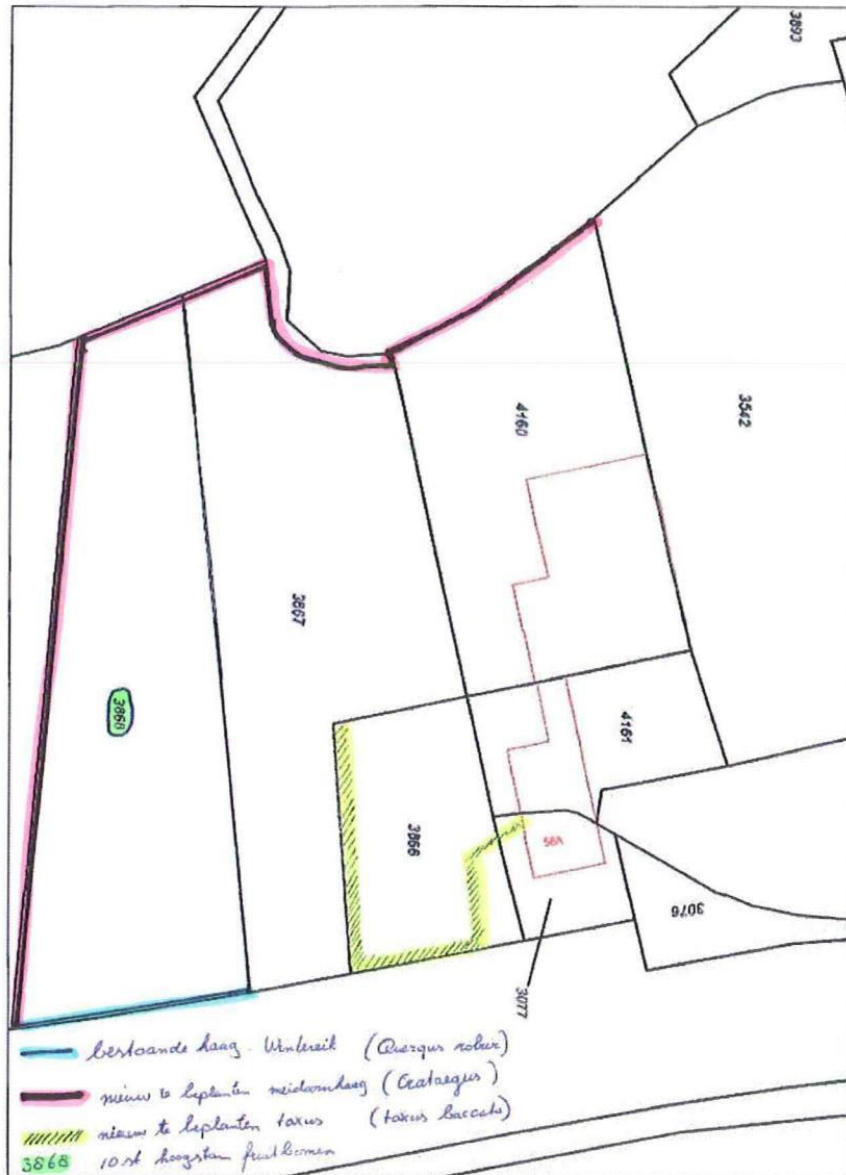
WEILAND ● KERS
(NIEUW)

HEIDORNHAAG
(BESTAAND)





Bepantingsplan Brommelen 58A, 6243 CR te Geulle



Opgesteld door Willem Otten, DeGinko Hoveniersbedrijf, Westbroek 27, 6243 GC, Geulle

3. Basisinspanning landschappelijke inpassing

Volgens het Limburgs Kwaliteitsmenu (LKM) is de ontwikkeling te beschouwen als 'Agrarische nieuwvestiging en uitbreiding'. Voor iedere ontwikkeling in het buitengebied is een basisinspanning vereist. Deze basisinspanning richt zich op de inpassing van het gebouw en verharding in het landschap en het realiseren van infiltratievoorzieningen voor de wateropgave.

De nieuwe bebouwing omvat een (1.a) nieuwe loods voor aardappelbewaring en opslag. Daarnaast vinden er enkele kleine uitbreidingen aan de woning plaats. De landschappelijke inpassing richt zich op de agrarische opstallen en de directe omgeving ervan.

Op basis van een modellenstudie is afgewogen op welke wijze een uitbreiding kan plaatsvinden. Ten behoeve van het behoud van de kwaliteiten in het gebied wordt de nieuwe loods aan de oostzijde gesitueerd, aansluitend op de reeds bestaande loods. De loods wordt binnen het bestaande 'landschappelijk kader' van het perceel gesitueerd en vormt daarmee de achterrooilijn van de Heerenstraat. Het gebouw is qua hoogte gelijk aan de bestaande agrarische bebouwing (7 meter).

De zichtvensters vanaf de Heerenstraat aan weerszijden van het perceel blijven behouden. De invloed van de nieuwbouw op het zicht vanaf de Heerenstraat is beperkt te noemen. Aan de noordzijde zal het zicht meer worden ingekaderd, maar zal de reeds smalle doorkijk behouden blijven. Aan de zuidzijde is de verlenging van de loods, vanaf de straat zeer beperkt waarneembaar.

Vanaf de Vliegveldweg zal de verlenging van de bebouwing beperkt waarneembaar zijn. Het huidige beeld zal veranderen door de oriëntatie van de nieuwbouw in de breedte van het perceel waardoor het zicht op de losse gebouwen en het binnenterrein wordt afgeschermd. Het vormt tezamen met de reeds bestaande loods een eenduidige overgang van de agrarisch kavel naar de agrarische percelen.

Vanaf de Schonen Steijnweg is de lengte van de bestaande en nieuwe loods waarneembaar. Aangezien de uitbreiding binnen de bestaande landschappelijke kaders (de agrarische percelen) valt, zal een groot deel van de bebouwing wegvallen door de achtergrond van agrarische bebouwing en (erf)beplanting.

In architectuur, materiaalgebruik, kleurstelling en beplanting wordt een geleiding aangebracht om de lengte van de loods te doorbreken.

Uitgangspunt van deze landschappelijke inpassing is in te spelen op de landschapskarakteristiek en de ontwikkeling van een agrarisch bedrijf in het landschap te vertalen. Beplanting wordt niet gebruikt als lapmiddel, maar als hulpmiddel om de gebouwen te geleiden en in het landschap te laten landen. De soortkeuze voor de nieuwe beplanting sluit aan op de reeds aanwezige beplanting (meidoornhagen) en de karakteristiek van het gebied. Het nieuwe gebouw bevat uit architectonisch oogpunt verschillende kwaliteiten.

De zuid- en oostzijde (bestaande en nieuwe gebouw) worden omkaderd door een vrij groeiende heesterstrook, waarbij open ruimtes worden gehanteerd om het zicht op de bebouwing te sturen en te geleiden. De (2.a) heesterstroken bestaan uit Meidoorn (*Crataegus monogyna*) met daarin eikenbomen (*Quercus robur*) op regelmatige afstand. De stroken waarin geplant wordt zijn aan de zuidzijde 3 meter breed, bestaan uit drie rijen meidoornplanten en wordt maximaal 4 meter hoog. Aan de westzijde verloopt de strook van 1 naar 6 meter breed. De eikenbomen worden uiteindelijk ca. 15-20 meter hoog.

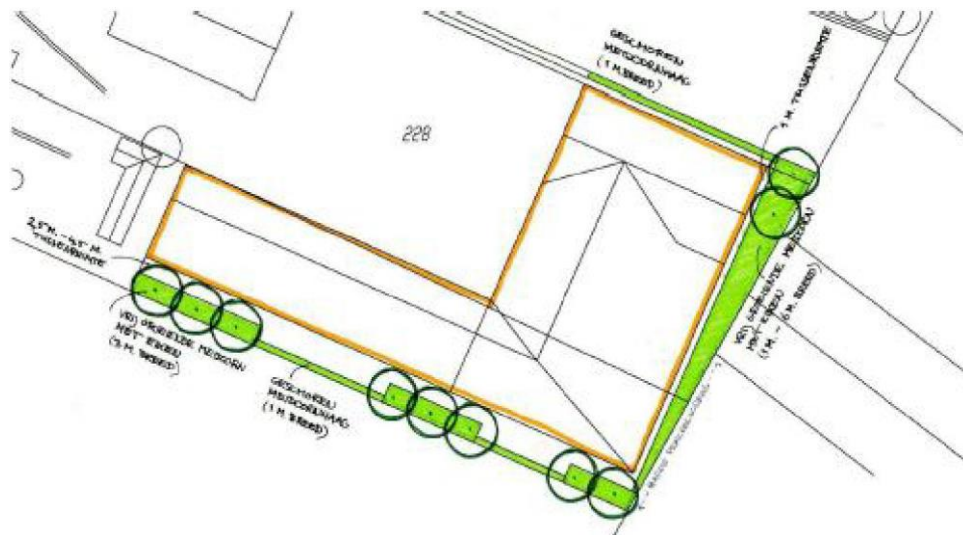
De heesterstroken worden afgewisseld door (2.b) lage hagen (knip, scheerheggen! van Meidoorn (Crataegus monogyna) van 1,5 meter hoog en 1,0 meter breed. Deze bestaan uit 1 rij meidoornplanten en vormt de rijnstante afbakening, afgewisseld door de vrij groeiende heesterstroken en de tuinbeplanting. Waar nodig wordt grondverbetelling toegepast

Om de bestaande situatie te optimaliseren het denkbaar fruitbomen in de tuin aan te planten en zo fruitboomweides te creëren. Het maakt geen onderdeel uit van de basisinspanning. Voor de fruitbomen kan gebruik gemaakt worden van bijvoorbeeld appel (Malus), kers-pruim (Prunus) en peer (Pyrus).

In onderstaande tabel zijn de - ten behoeve van de basisinspanning te realiseren - onderdelen nader uiteengezet.

IN.	Onder-deel	Materiaal	Plantafstand	Velband	Fonnaat	Oppervlakte / stukks	Opmerking
1. a.	Aardappelbewaai en opslagloof.					1.500m ²	
2. a.	Vrij groeiende haag met barmen	100% leidaom (rataegm monogyn<l> EikiQue<rus robui)	1.0.1.0 m. 6,5 m	Driehoek 1rij	80-100 20-25	326 m. 10stu'ks	In cfrie rijen te planten. aan oostzijde met V'e,loop min.1-ja,ig wortelgoed
2. b.	Geschoenhiaag	Meidoorn (Crateagu, momogyn<l>)	c; stfm1	1rij	80-100	67m,	

tabel 1: specifieke gegevens over de "i"erdeler, in het pta"



Detail landschappelijke inpassing



studio A 030 AA bureau
 Boechweg 107 Bazel
 www.studioa.nl
 info@studioa.nl
 telefoon +31 (0)411 85 04 00
 fax +31 (0)411 85 04 01

datum: 15 augustus 2012
 projectnaam: MVO
 tekening nr.: 4

schaal: 1:500
 formaat: A3
 project nr.: 211405970

Landschappelijke inpassing
Heerenstraat 13 Moorveld
 Gemeente Meerssen

Landschappelijke inpassing en tegenprestatie 'Raar 50'
Raar 50, 6231 RR Meerssen – PNR 6231RR50-040411/agp 160611/230811

PLAN EN PLANTLIJST

Op grond van het voorafgaande omvat het plan voor de inpassing van de stal de realisatie van;

- een poel,
- extensief te beheren grasland,
- een losse haag H1.

Zie de planttekening rechts en de plantlijst voor de nog te realiseren haag hieronder. In totaal zijn 25 meter haag, 175 m2 poel en 425 m2 grasland te realiseren.

Omvang bij aanplant	60/60
Code	H1
Wetenschappelijke naam	Nederlandse naam
Cornus mas	kornoelje, gele
Cornus sanguinea	kornoelje, rode
Corylus avellana	hazelaar
Ligustrum vulgare	liguster
Viburnum opulus	geiderse roos
Totaal	50

Extra

Daarnaast is vast te leggen dat;

- hoogstamfruitbomen op de weides rond de hoeve zijn aangeplant (en in stand zullen worden gehouden),
- diverse het landschap verstorende elementen zijn verwijderd op de nabijgelegen percelen 127 en 143,
- hoogstamfruitbomen zijn aangeplant op perceel 127.

Zie de navolgende pagina's voor een overzicht van laatstgenoemde tegenprestaties.



losse haag poel natuurlijk grasland

Het Limburgse Erf 2008

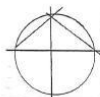
Landschappelijke inpassing en Compensatie Bouwplan R. Cobben
Genzonweg ongenummerd, Ulestraten - PNR 6235NV20-1-251007

PLAN

ONTVANGEN 13 DEC 2007



R. Cobben
Langs de Gewannen 20
6235 NV Ulestraten
T 043-3643830
F 043-3643830
M 06-20346999
r.cobben@planet.nl
251007 - 1:1250



Goedkeuring deelnemer:
Handtekening + datum

Goedkeuring DLG
Handtekening + datum

Ir Guido W.F.M. Paumen
Tuin- & Landschapsarch. Bnt
Pastoorswal 4, 6041 CP Roermond
T 0475-430684, F 0475-430685 M 06-51852937
info@guidopaumen.nl / www.guidopaumen.nl

Bijlage 1.

Gemeente Meerssen



Randvoorwaarden landschapsplan Geulderlei 3

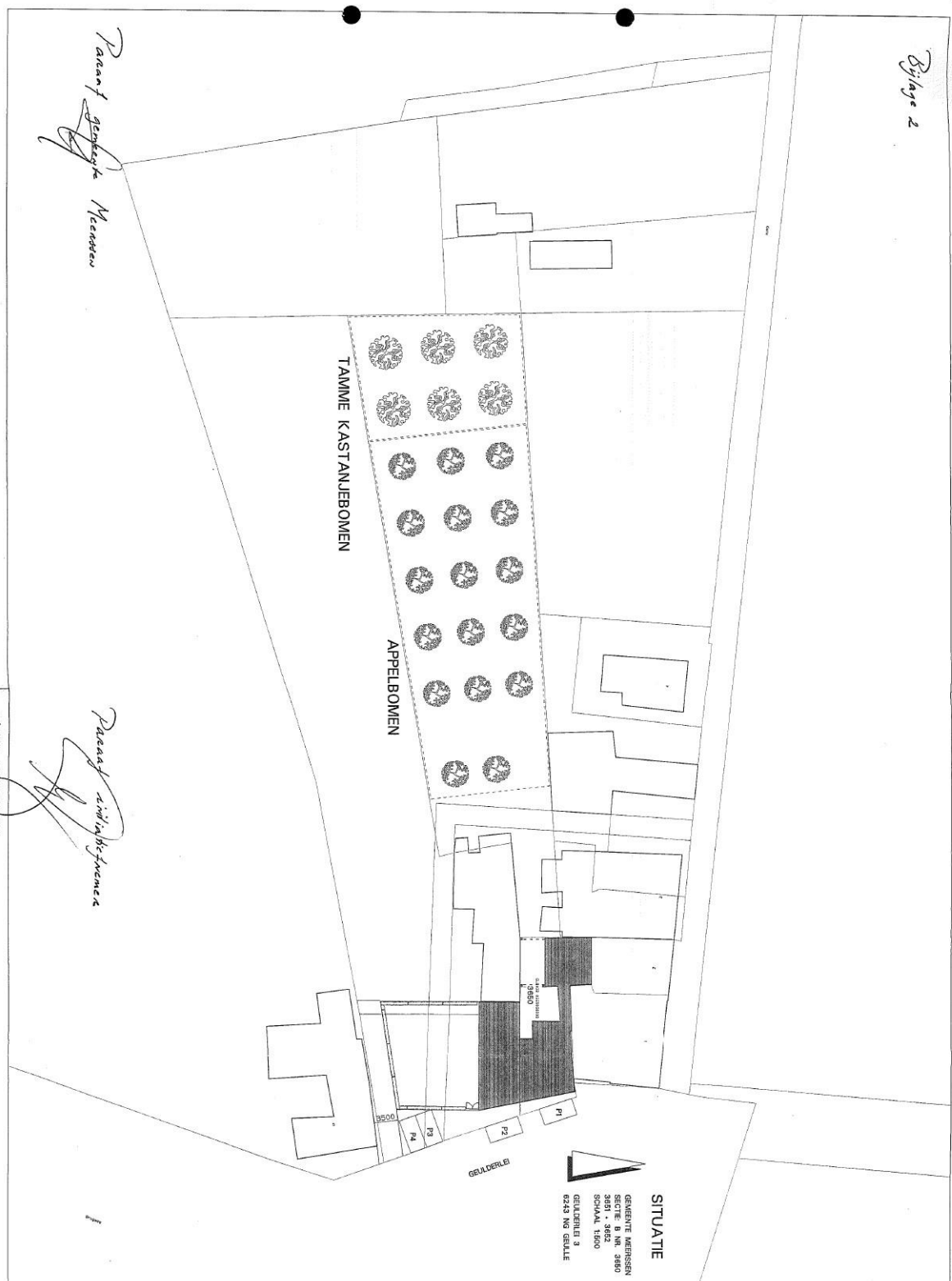
- Er dient gebruik gemaakt te worden van streekeigen beplanting, waarbij aangesloten dient te worden bij de gebiedsbeschrijving 'hoogstamboompercelen', zoals opgenomen in het Stimuleringsplan Natuur, Bos en Landschap;
- Ten behoeve van de beplantingen dienen, indien nodig, grondverbeteringen te worden toegepast;
- Te hanteren maten bij aanplant:
 - bomen : maat omtrek van de stam: 12-14 cm., plantgaten 80x80 cm.
 - hagen : 2-jarig wortelgoed, hoogte: 80-100 cm., eerste jaar op 100 cm. hoogte knippen.
- De beplanting dient in goede beheersstaat worden gehouden, conform artikel 1.1 van de privaatrechtelijke overeenkomst landschappelijke inpassing.

Bijlage 2

Paart Geyckte Heeren

Paart zinnelysten

Formaat: 297 x 420 mm (A3)

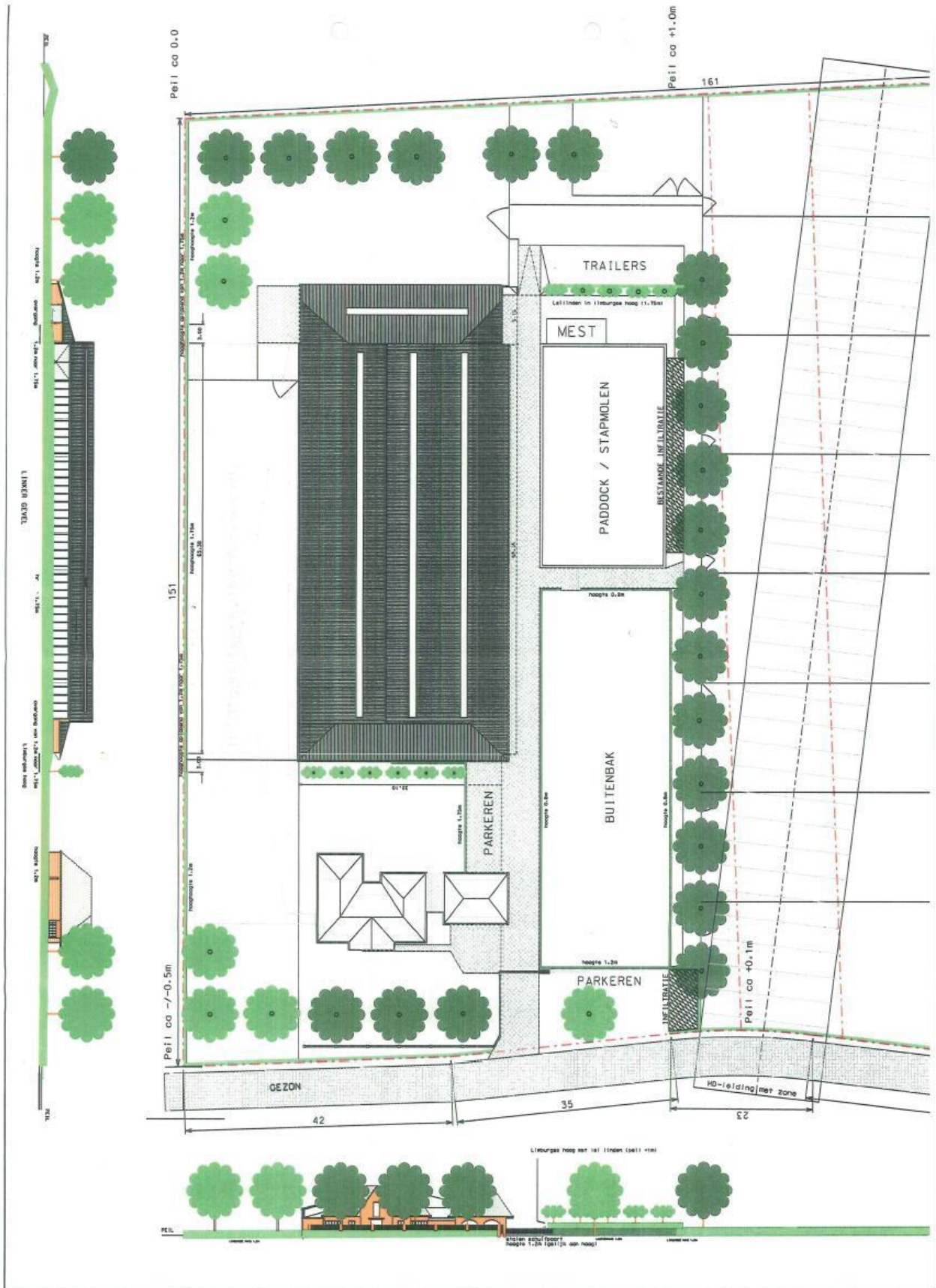


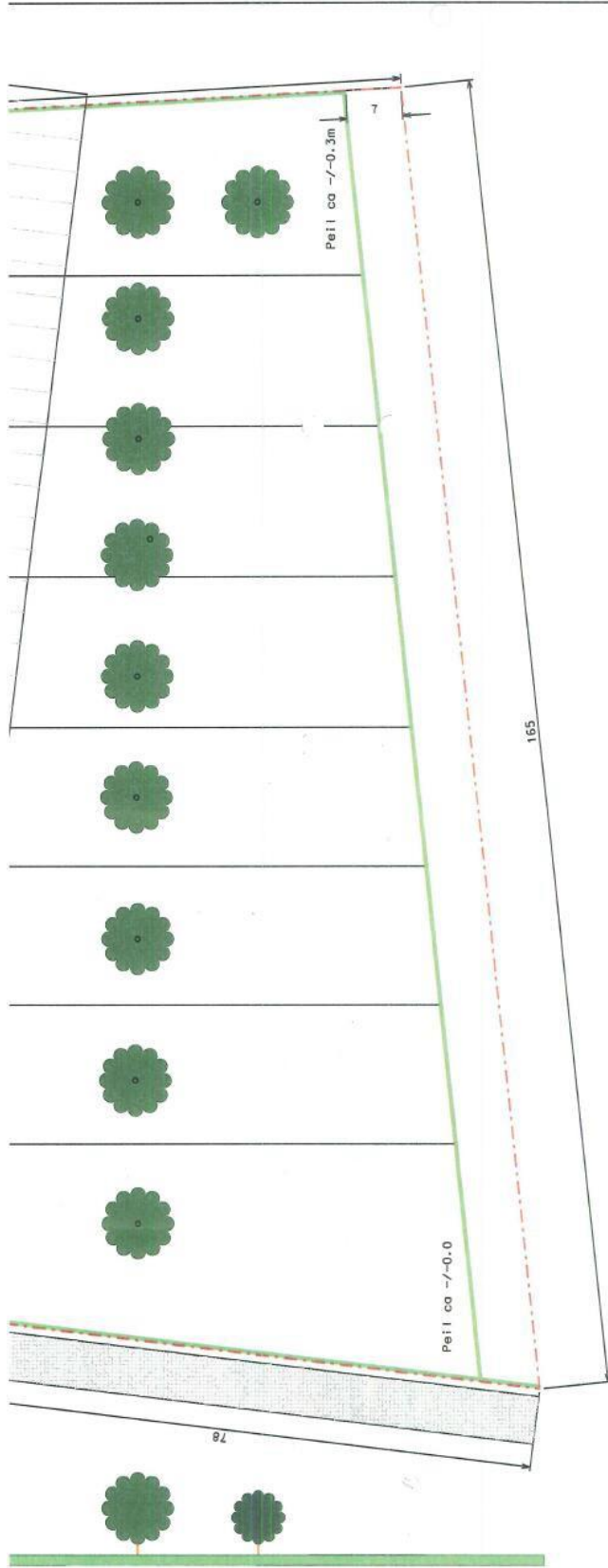
SITUATIE
 GEMEENTE MERSSEN
 SECTIE B NN 3880
 3881 - 3882
 SCHAAL 1:500
 GEULDERLE 3
 6243 NG GEULLE

BOOMGAARD J. GOOSSENS		ALBERTZ HENDRIX	ARCHITECTEN BNA	V566
ONTWERP	HOOGSTAMBOOMGAARD		T +31 (0)45 - 460 22 22	
DATUM : 27-07-2009	SCHAAL : 1:500		F +31 (0)45 - 460 21 00	DO-01
			E info@azhw.nl	
			W www.azhw.nl	



specifieke vorm van groen - 21 Trichterweg 71/73





Bouw- en Woningtoezicht
MEESEN
GEZIE

0 10 20 30

PERCEELSCENZEN
 LIMBURGSE HAAG hoogte 1.2m c.q. 1.75m (zie tekening)
 HAAG LAURIER hoogte 0.8m, 1.2m c.q. 1.75m (zie tekening)



PLATAAN (bestaand)

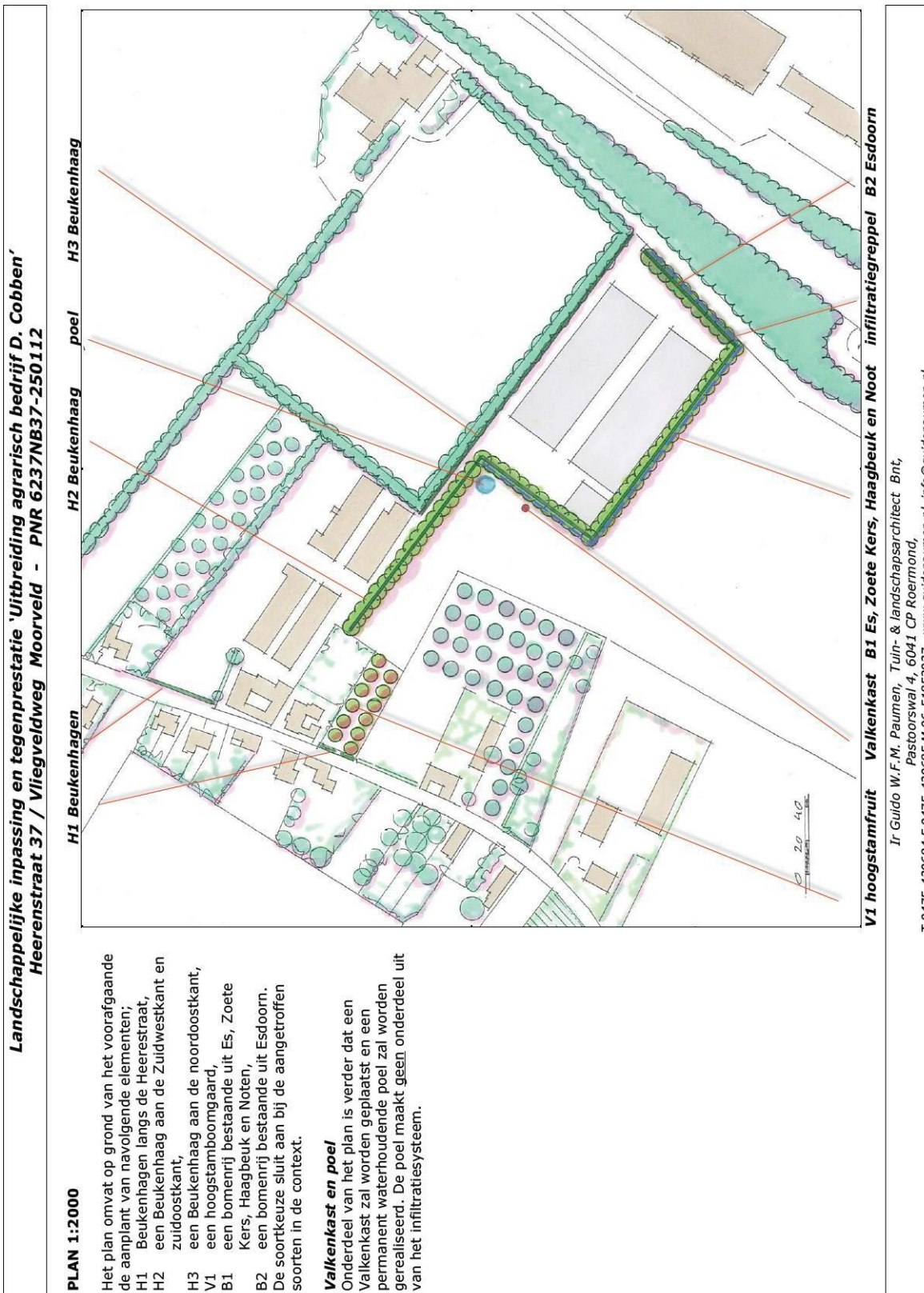


PLATAAN (nieuw), stamomtrek 16-18cm
 plantgat 100 x 100cm



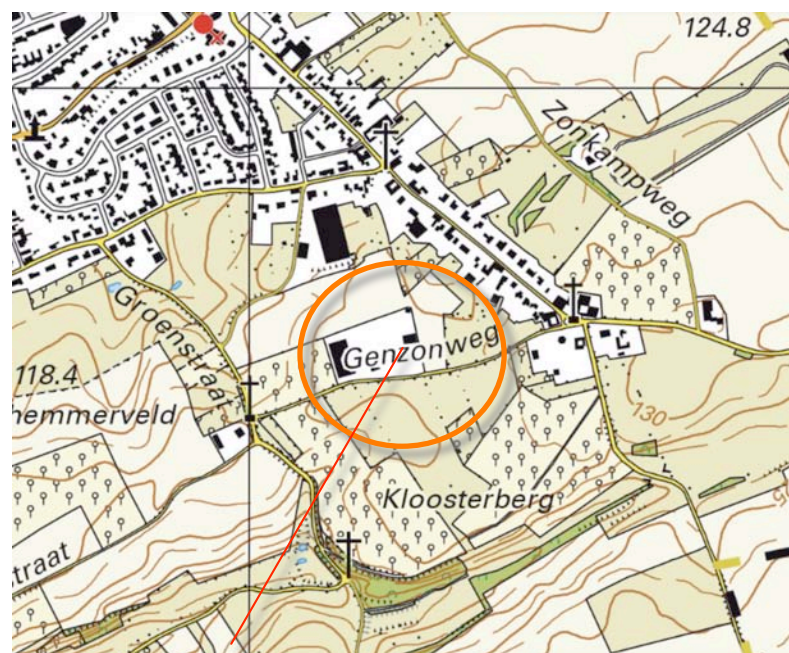
LEI LINDE (nieuw)

Betreft: Gewijzigde landschappelijke inpassing Genzon 71-73 te Urestraten		Opdrachtgever: mw. D. Wester-kamp Genzon 71	
Tek.nr 10-011.3a Schaal 1:500		6235 AA ULESTRATEN Get. P.J. Voessen Datum 14-06-2010	
Situatie		Wijzig 23-07-2010	
Formaat A2			



LIGGING

Het plangebied is gelegen op een zacht glooiend plateau, ten zuidoosten van de kern Ulestraten. Zie de markeringen in de uitsnede van de topografische kaart hieronder en de luchtfoto rechts.



plangebied



het plangebied

RUIMTELIJK KADER & BELEVING

Het plangebied is gesitueerd in een sterker verdichte context. Het ruimtelijk kader wordt gevormd door;

- a) de bebouwing en beplanting op de bebouwde erven van de kern Ulestraten en het ten westen gelegen bebouwde erf,
- b) hagen en bomen langs de Genzonweg, plantages met teeltvoorzieningen ten zuidwesten en zuidoosten van het plangebied. Zie de markeringen in de luchtfoto rechts.

beleving

Het plangebied wordt waargenomen en beleefd vanaf de Genzonweg zelf in de benadering en tijdens de passage.

bebouwing en beplanting op het buurerf en van de kern Ulestraten



3D BELEVING

1+2) Komend uit het oosten is gedurende langere tijd een zicht op de oostkant mogelijk. Daarna toont zich de zuidkant tijdens de passage. Hagen en bomen in de context en in het plangebied zelf vormen een passend kader voor het qua maat en schaal goed in de context passend gebouw.

3+4) Komend uit het westen wordt het plangebied langere tijd afgeschermd door de bebouwing op het westen gelegen erf, tijdens de passage toont zich de zuidkant. Hagen bepalen het beeld en vormen een sfeervol en bij het landschap passend kader.



standplaats fotoğraf



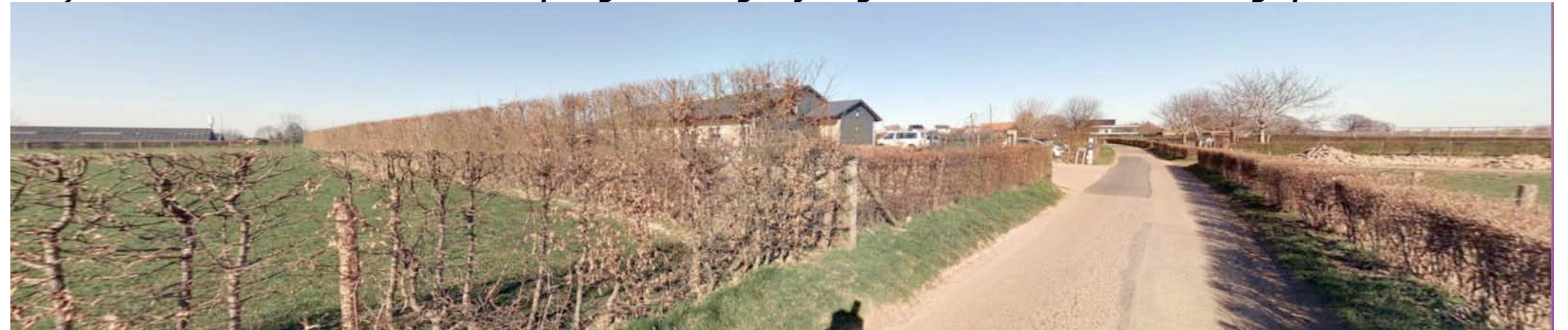
1+2) In de benadering toont zich de oostkant, tijdens de passage toont zich de zuidkant. Hagen en bomen...



... vormen een passend kader voor het qua maat en schaal goed in de context passend gebouw.



3+4) Komend uit het westen wordt het plangebied lange tijd afgeschermd door de bebouwing op het buurerf.



Na de passage hiervan toont zich de westkant. Hagen bepalen het beeld, vormen een sfeervol kader.

PLANGEBIED - 1:1000

Het plangebied omvat perceel 65 en 70, gelegen in de sectie K van de kadastrale gemeente Meerssen. Zie de markeringen in de luchtfoto rechts.



plangebied

SITUATIE

De aanwezige bebouwing omvat een multifunctioneel gebouw met bergruimte, stallen, groepsruimte, kantoor en voorzieningen.

ontsluiting en verhardingen

Het plangebied wordt ontsloten via de ten zuidwesten van het gebouw gelegen verhardingen de ten zuidwesten gelegen toegang. Ten zuiden van het gebouw bevindt zich een parkeervoorziening. De voertuigen worden op grasklinkers geparkeerd. De rijloper is voorzien van klinkers. Aan de oostkant van het gebouw bevindt zich een bereikbaarheidsstrook (onderhoud, calamiteiten). De ondergrond van deze strook is geschikt gemaakt voor berijding. De strook is met uitzondering van het ten oosten van de parkeerplaatsen gelegen deel onverhard, wordt beheerd als grasland.

tuinen, rijbak en vijver

Ten zuidwesten van het gebouw bevinden zich een moestuin en een kleinveeweitje, ten noorden hiervan is een provisorische rijbak gesitueerd. Aan de noordoostkant van het plangebied bevindt zich een blusvijver. Ten oosten van de vijver wordt voer opgeslagen (pakken met hooi en stro). De ruimte ten noorden van het gebouw werd tijdens de realisatie van het gebouw benut voor de opslag van bouwmaterialen.

multifunctioneel gebouw



blusvijver, voeropslag, rijbak, kleinvee en moestuinen

inrit, parkeren, bereikbaarheidsstrook

AANWEZIGE BEPLANTING

De aangetroffen beplanting bestaat uit navolgende elementen;
a) geschoren hagen bestaand uit beuk en haagbeuk aan de westkant, zuidkant en oostkant,
b) een pluk met wat inheems struikgewas (hazelaar, kornoelje, kardinaalsmuts) en spichtige bomen (es, els en haagbeuk) aan de noordkant,
c) enkele solitaire bomen (noot, linde en paardekastanje),
d) kleinfruit in de moestuin, wat tuingroen nabij de ingang en twee poortbomen bestaande uit siergroen (liquidambar) ter hoogte van de inrit. Zie de markeringen in de luchtfoto rechts.

Waardering en conditie

De beplanting sluit qua soort en beeld goed aan bij de landschappelijke context. De beplanting verkeert in goede conditie en wordt goed beheerd.



GEPLANDE BEPLANTING 240507

In 2007 werd voor een beplantingsplan opgesteld voor de inpassing van de recenter pas gerealiseerde bebouwing. Het plan omvatte de realisatie van een bosje aan de noordkant, hagen en bomenrijen of bomengroepen aan de westkant, zuidkant en oostkant. Het beplantingsplan heeft betrekking op het oostelijk deel van het huidige plangebied; het plangebied is aan de westkant uitgebreid tijdens de na 2007 doorgevoerde ruilverkaveling. Zie de inzet met de uitsnede van het plan inn de luchtfoto rechts.

te realiseren

De aanplant van het bosje en de bomen is tot nu toe uitgebleven op grond van de recentere realisatie van het gebouw, uit de vergroting van het plangebied voortvloeiende veranderde wensen en eisen betreffende de benutting van de buitenruimte en nieuwe inzichten betreffende het gebruik van de buitenruimte. Zo is de toepassing van fruitbomen lastig te verenigen met cliënten die allergisch zijn voor insectenbeten en levert valfruit risico's op voor dieren (kolieken).

actualisering

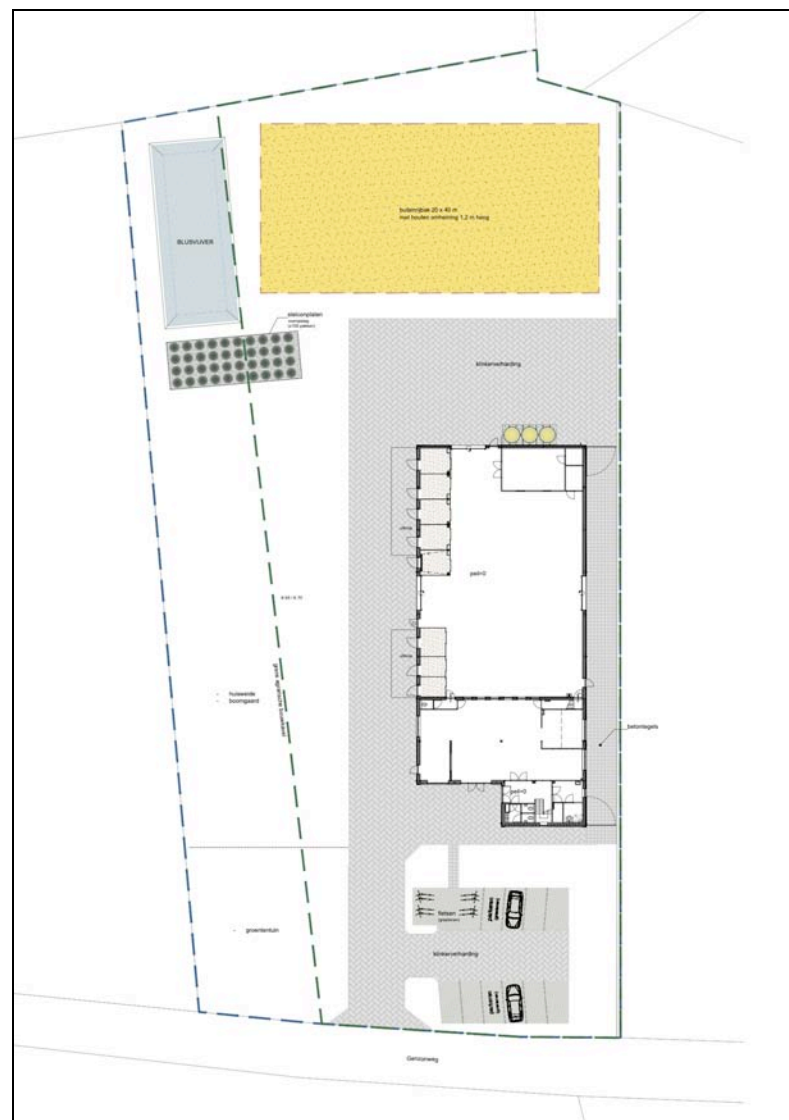
Het plan is betreffende de uitbreiding, punten van aandacht betreffende de benutting en navolgende wijzigingen in de zonering, te actualiseren.



uitbreiding plangebied aan de westkant

ONTWIKKELING

De rijbak zal worden verplaatst naar de noordkant. Het voer zal ten zuiden van de blusvijver worden opgeslagen. De moestuin zal in noordelijke richting worden uitgebreid. Het kleinvee wordt verplaatst naar de ter hoogte van de huidige rijbak in te richten huisweide. Ten oosten van de parkeervoorziening kan een stuk verharding worden verwijderd; de oprit die hier oorspronkelijk was voorzien blijkt niet te worden benut.



uitsnede situatietekening Arvalis

rijbak verplaatsen



voeropslag,

huiswei

moestuin vergroten

bestrating verwijderen

BEPLANTINGSPLAN

Op grond van de beschreven veranderingen in de situatie en de ontwikkeling wordt het plan voor de inpassing als rechts weergegeven herzien:

- H1 afschermen van de voeropslag met een stevige beukenhaag,
- S1 aanplanten van een groensingel bestaande uit inheemse struik- en boomvormers aan de noordkant,
- B1 aanplanten van een losse rij inheemse loofbomen aan de westkant,
- B2 ondersteunen van de functionele zonerings door de aanplant van 'dwars' op het kader te plaatsen, te knotten essen,
- B3 definiëren van de verharde ruimte rond het gebouw met in vorm te snoeien laanbomen,
- V1 aanplanten van enkele hoogstamfruitbomen ten oosten van de parkeervoorziening.

Zie de markeringen in de luchtfoto rechts en de plantlijst op de navolgende pagina.



B1 een losse bomenrij

B2 knot essen

B3 haagbeuken

V1 hoogstamfruit

PLANTLIJST

Soorten en aantallen, omvang bij aanplant en plantverbanden zijn vastgelegd in het overzicht rechts.

richtlijnen aanleg en beheer

H1 De beukenhaag is te realiseren middels de aanplant van 3 stuks bosplantsoen in de omvang 90/120 cm. De beukenhaag wordt jaarlijks geschoren en in stand gehouden op een hoogte die aansluit bij de maximale hoogte van het opgeslagen voer.

S1 De groensingel is te realiseren middels de aanplant van bosplantsoen in de omvang 80/100 cm in een kruiselings plantverband van 125 x125 cm. De aanwezige struiken en bomen worden deel van de singel. De struikvormers mogen 1x per 5-7 jaar voor 50% aan de binnen- of buitenkant worden gedund. De boomvormers worden in fases van 10-12 jaar gedund. De afstand tussen de bomen neemt daarbij toe van 375 naar 500, naar 625 cm.

B1 De bomen in de losse bomenrij worden aangeplant in de omvang 12/14 cm. De bomen worden beschermd tegen schuren en vraat. De bomen worden opgekroond tot een hoogte van 350 cm.

B2 De knot-essen worden aangeplant in de omvang 12/14 cm. De bomen worden 1x per 5-6 jaar geknot op een hoogte van 200 cm.

B3 De haagbeuken aan de rand van de verhardingen worden aangeplant in de omvang 16/18 cm. De bomen mogen worden opgekroond tot een hoogte van 350/400 cm.

V1 De hoogstamfruitbomen moeten worden aangeplant in de omvang 10/12 cm. De bomen worden conform goed gebruik jaarlijks gesnoeid.

Code		H1	S1	B1	B2	B3	Omvang bij aanplant		10/12
Omvang bij aanplant		90/120	80/100	12/14	12/14	16/18	Code		V1
Plantverband		4 p/m	125x125	nvt	nvt	nvt			
Omvang van het element		30 m1	350 m2	2 st	8 st	5 st			3 st
Acer campestre	veldesdoorn		25				HOOGSTAMAPPELS	Brabantse bellefleur	1
Acer pseudoplatanus	esdoorn							Dubbele bellefleur	1
Aesculus hippocastanum	paardekastanje							Lemoenappel	
Alnus glutinosa	zwarte els							Keuleman	
Alnus incana	witte els							Schone v. boskoop	1
Amelanchier lamarckii	drents krenteboompje							Sterappel	
Betula pendula	ruwe berk						HOOGSTAMPEREN	Beurre Alexandre Lucas	
Betula pubescens	zachte berk							Clapp's favourite	
Carpinus betulus	haagbeuk		10	3		5		Conference	
Castanea sativa	tamme kastanje			2				Gieser wildeman	
Cornus mas	kornoelje, gele		25					Nrd holl suikerpeer	
Cornus sanguinea	kornoelje, rode		40					Zoete brederode	
Corylus avellana	hazelaar						HOOGSTAMKERSEN	Bigareau Napoleon	
Crateagus monogyna	meidoorn							Early rivers	
Euonymus europaeus	kardinaalsmuts		25					Koningskers	
Fagus sylvatica	gewone beuk	120	10					Merton premier	
Fraxinus excelsior	es			3	8			Puther dikke	
Juglans regia	okkernoot			1				Sch. spätke knorpelkirsch	
Ligustrum vulgare	liguster		25				HOOGSTAMPRUIMEN	Belle de Louvain	
Ilex aquifolium	hulst							Hauszwetsche	
Populus nigra	zwarte populier							Mirabelle de nancy	
Populus tremula	ratepopulier							Monsieur hatif	
Populus trichocarpa	balsempopulier							Opal	
Prunus avium	zoete kers							Reine claude verte	
Prunus padus	vogelkers		10					Victoria	
Prunus spinosa	sleedoorn						Totaal		3
Quercus petraea	wintereik								
Quercus robur	zomereik		10	3					
Rhamnus catharticus	wegedoorn								
Rhamnus frangula	vuilboom								
Robinia pseudoacacia	acacia								
Rosa canina	hondsroos								
Rosa rubiginosa	egelantier roos								
Sambucus nigra	gewone vlier								
Salix alba	schietwilg								
Salix aurita	geoorde wilg								
Salix caprea	boswilg								
Salix cinerea	grauwe wilg								
Salix fragilis	kraakwilg								
Sorbus aucuparia	lijsterbes		10						
Tilia cordata	winterlinde								
Tilia platyphyllos	zomerlinde								
Viburnum opulus	gelderse roos		35						
Totaal		120	225	11	8	5			

**Landschappelijke inpassing en tegenprestatie uitbreiding fruitbedrijf Heiland
Raar 53, 6231 RP Meerssen - PNR 6231RP53-200908**

PLAN 1:1000

Het uitbreidingsplan omvat de bouw van een loods en het plaatsen van teeltondersteunende voorzieningen. Meer concreet omvat dit:

- 1) de realisatie van een loods op de plaats van de boogtunnels,
- 2) de verplaatsing van de boogtunnels naar het huidige kwekvelde,
- 3) het plaatsen van tijdelijke kappen in een zone ten westen van de aanwezige stellingen.

Inpassing

In ruimtelijk opzicht zorgen de aanwezige plantages reeds voor een behoorlijke zijdelingse inpassing. Alleen aan de oostkant van de loods zijn maatregelen gewenst. Het is hier wenselijk om het boven de plantage uitstekend dakvlak te geleiden of af te schermen. Om te voorkomen dat veel rijen fruitbomen moeten gerooid zijn de bomen dicht bij de loods te planten (B1). Hier is derhalve een windvaste soort (zonder takbreuk) toe te passen.

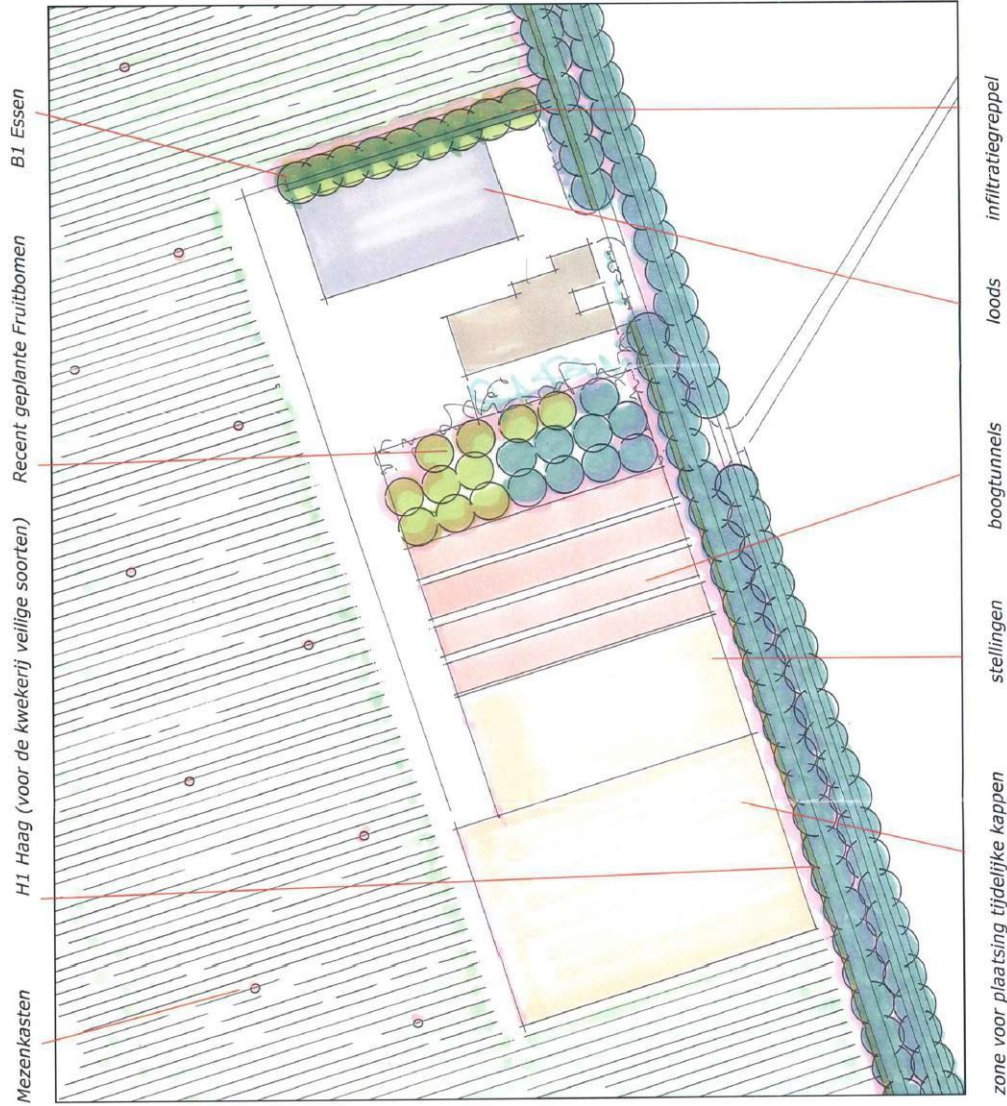
Op grond hiervan werd gekozen voor de Es.

Aan de westkant worden de opstallen afgeschermd door de hoogstamboomgaard. Deze omvat een tweetal rijen fruitbomen. Recent zijn een 10-tal bomen toegevoegd. Omdat het ruimtelijk gezien wenselijk is dat deze boomgaard in stand wordt gehouden, wordt deze maatregel als onderdeel van de inpassing beschouwd.

Tegenprestatie

Als tegenprestatie wordt voorgesteld de reeds geplande haag (in de zuidwesthoek) door te trekken tot aan de grens met het recent gevestigde buurbedrijf. De aanplant hiervan versterkt de migratiemogelijkheden voor insecten, vogels en (klein)wild (H1). De haag versterkt daarnaast de inpassing van het bedrijf aan de openbare weg: een groen lintje resulteert in een rustige presentatie van het bedrijf. Met betrekking tot de hoogte is het wenselijk de haag niet veel hoger te laten uitgroeien dan 120-130 cm: het is (maatschappelijk en ruimtelijk) gezien namelijk niet wenselijk om het bedrijf te verstoppen.

Verder worden extra tegenprestaties geleverd in de vorm van infiltratie van hemelwater en het plaatsen van 10 mezenkastjes in de plantage.



Specifieke vorm van groen 25 - Langs de Gewannen 75-77



Nr.	Aantal	Soort(en):	Maat
1	1	Beuk <i>Fagus sylvatica</i>	85 cm
2	1	Tamme kastanje <i>Castanea sativa</i>	50 cm
3	divers	Struweel Haagbeuk <i>Carpinus betulus</i> Hazelaar <i>Corylus avellana</i>	
4	1	Witte els <i>Alnus incana</i>	40 cm
5	5	Es <i>Fraxinus excelsior</i>	40/50/60 cm
6	1	Walnoot <i>Juglans regia</i>	45 cm
7	4	Beuk <i>Fagus sylvatica</i>	60/80/100 cm
8	20	Laan Hollande linde <i>Tilia Europae</i>	15/20 cm
9	4	Beuk <i>Fagus sylvatica</i>	60/70/80 cm
10	2	Beuk <i>Fagus sylvatica</i>	60/80 cm
11	4	Zomereik <i>Quercus robur</i>	70/80 cm
12	1	Walnoot <i>Juglans regia</i>	60 cm
13	4	Es <i>Fraxinus excelsior</i>	70 cm
14	4	Es <i>Fraxinus excelsior</i>	70/80 cm
15	27	struweel Noorse esdoorn <i>Acer platanoides</i> <i>Fraxinus excelsior</i> <i>Quercus robur</i>	
16	4	Es <i>Fraxinus excelsior</i>	60/70 cm
17	divers	struweel Haagbeuk <i>Carpinus betulus</i> Hazelaar <i>Corylus avellana</i> Es <i>Fraxinus excelsior</i>	
18	1	Zomereik <i>Quercus robur</i>	70 cm
19	2	Noorse esdoorn <i>Acer platanoides</i>	60/70 cm
20	divers	Struweel	
21	1	Zomereik <i>Quercus robur</i>	70 cm
22	2	Zomereik <i>Quercus robur</i>	60/80 cm
23	divers	struweel	
24	divers	Zomereik <i>Quercus robur</i>	30/40/70 cm
25	1	Es <i>Fraxinus excelsior</i>	40 cm
26	250 m	haag Beuk <i>Fagus sylvatica</i> Haagbeuk <i>Carpinus betulus</i>	

28 april 2023 - Landschappelijk inpassingsplan - bestaande, te behouden landschapselementen - Langs de Gewannen 75-77 te Ulestraten - schaal 1:1000

Naam	Omvang van element	Omvang bij aanplant (cm)	Eind-hoogte/-breedte	Plant-verband
1. Aanplant meidoornhaag rond hoogstamfruitgaard				
Sortiment keuze:	Totaal 227 m / 908 stuks	100-125 cm	1,2 m / 1 m	4 st per m
Meidoorn	<i>Crataegus monogyna</i>			
2. Aan te planten fruitbomen in weide				
Sortimentskeuze:	Totaal 50 stuks	12-14 cm	nvt	nvt
Walnoot	<i>Juglans regia</i>	22 st		
Appel	<i>Malus domestica</i>	7 st		
Zoete kers	<i>Prunus avium</i>	7 st		
Pruim	<i>Prunus domestica</i>	7 st		
Peer	<i>Pyrus communis</i>	7 st		
3. Op te waarden veldkruis				
Aanplant lindes:	2 st 16-18 cm	nvt	nvt	
Kleinbladige linde	<i>Tilia cordata</i>			
Aanplant ligusterhaag:	2 m / 8 stuks	100-125 cm	1,2 m / 1 m	4 st per m
Liguster	<i>Ligustrum ovalifolium</i>			

